

**UCHWAŁA NR XLI/398/23  
RADY GMINY INOWŁÓDZ**

z dnia 23 marca 2023 r.

**w sprawie wystąpienia z wnioskiem o nadanie miejscowości Inowłódz statusu miasta**

Na podstawie art. 4 ust. 2 oraz art. 4b ust. 1-3 ustawy z dnia 8 marca 1990 r. o samorządzie gminnym (t.j. Dz. U. z 2023 r. poz. 40) oraz § 1 ust. 1 Rozporządzenia Rady Ministrów z dnia 9 sierpnia 2001 r. w sprawie trybu postępowania przy składaniu wniosków dotyczących tworzenia, łączenia, dzielenia, znoszenia i ustalania granic gmin, nadawania gminie lub miejscowości statusu miasta, ustalania i zmiany nazw gmin i siedzib ich władz oraz dokumentów wymaganych w tych sprawach (t.j. Dz. U. z 2014 r. poz. 310), po przeprowadzeniu konsultacji społecznych uchwała się, co następuje:

§ 1. Mając na uwadze wyniki konsultacji społecznych z mieszkańcami Gminy Inowłódz, pozytywnie opiniuje się starania zmierzające do nadania statusu miasta miejscowości Inowłódz.

§ 2. 1. Postanawia się wystąpić do Ministra Spraw Wewnętrznych i Administracji, za pośrednictwem Wojewody Łódzkiego z wnioskiem o nadanie statusu miasta miejscowości Inowłódz.

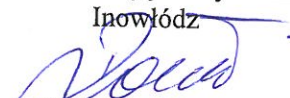
2. Treść wniosku wraz z uzasadnieniem stanowi załącznik do uchwały.

§ 3. Wykonanie uchwały powierza się Wójtowi Gminy Inowłódz.

§ 4. Uchwała wchodzi w życie z dniem podjęcia.



Przewodniczący Rady Gminy  
Inowłódz

  
Robert Pawłowski





## **WNIOSEK O NADANIE STATUSU MIASTA MIEJSCOWOŚCI INOWŁÓDZ**

Rada Gminy Inowłódz działając na podstawie art. 4b ust. 1, 2, 3 oraz art. 18 ust. 1 ustawy z dnia 8 marca 1990 r. o samorządzie gminnym (t.j. Dz. U. z 2023 r. poz. 40) oraz przepisów § 1 ust. 1 Rozporządzenia Rady Ministrów z dnia 9 sierpnia 2001 r. w sprawie trybu postępowania przy składaniu wniosków dotyczących tworzenia, łączenia, dzielenia, znoszenia i ustalania granic gmin, nadawania gminie lub miejscowości statusu miasta, ustalania i zmiany nazw gmin i siedzib ich władz oraz dokumentów wymaganych w tych sprawach (t.j. Dz. U. z 2014 r. poz. 310) wnioskuje o nadanie statusu miasta miejscowości Inowłódz położonej w powiecie tomaszowskim, województwie łódzkim.

Rząd RP podjął inicjatywę, aby miejscowości, które utraciły status miasta po Powstaniu Styczniowym, w 160 rocznicę jego wybuchu te prawa odzyskały. Z propozycją przywrócenia statusu miasta dla miejscowości Inowłódz zwrócił się Wojewoda Łódzki.

Inowłódz prawa miejskie otrzymał w połowie XIV wieku od Króla Kazimierza Wielkiego. Około 1550 roku utracił je i ponownie odzyskał w 1618 roku. Inowłódz już na przełomie IX i X wieku pełnił ważną rolę, ponieważ inowłodzka przeprawa stanowiła ważny element szlaków drogowych, zarówno o charakterze krajowym, jak i prowadzących m.in na Ruś i Węgry. Król Kazimierz Wielki nadając osadzie prawa miejskie, nakazał kupcom podróżującym z Torunia do Krakowa i dalej na Węgry, aby wybierali szlak prowadzący przez Inowłódz. Podniosło to rangę miasta, które stało się ważnym punktem na mapie i wkroczyło w najlepszy okres w swych dziejach. Potop szwedzki położył kres świetności miasta, które nigdy nie odzyskało dawnej rangi. Drugi rozbiór Polski i późniejsza polityka zaborców spowodowały, że w 1870 roku Inowłódz stracił prawa miejskie.

Obecnie Inowłódz jest znaną i lubianą miejscowością turystyczno - wypoczynkową. Sprawilo to odkrycie na pocz. XIX wieku źródeł leczniczych wód mineralnych. Wtedy do Inowłodza zaczęli licznie przyjeżdżać rekonwalescenci i wczasowicze, wakacje spędzał tu również Julian Tuwim, który w swoich utworach wystawił najlepsze rekomendacje/świadectwo atrakcyjności dla inowłodzkiego regionu.

**Za utworzeniem miasta Inowłódz przemawiają przesłanki w art. 4 ust. 4 ustawy o samorządzie gminnym zgodnie, z którymi miasto tworzy się na terenie zurbanizowanym, o przewadze ludności nierolniczej, posiadającym odpowiedni potencjał gospodarczy i właściwie ukształtowaną infrastrukturę w sferze urządzeń komunalnych, a także spełniających funkcję lokalnego ośrodka oświaty, kultury i handlu.**



## SPIS TREŚCI

<b>OFERTA EDUKACYJNA INOWŁODZA .....</b>	<b>3</b>
<b>ORGANIZACJE POZARZĄDOWE DZIAŁAJĄCE W INOWŁODZU .....</b>	<b>6</b>
<b>PODMIOTY GOSPODARCZE – STRUKTURA ZATRUDNIENIA .....</b>	<b>8</b>
<b>ROZWÓJ MIEJSCOWOŚCI INOWŁÓDZ .....</b>	<b>9</b>
<b>INFRASTRUKTURA TECHNICZNA .....</b>	<b>11</b>
<b>UKŁAD URBANISTYCZNY, CHARAKTER ZABUDOWY .....</b>	<b>13</b>
<b>ZABYTKI .....</b>	<b>27</b>
<b>POMNIKI .....</b>	<b>28</b>
<b>INOWŁÓDZ NA SZLAKACH TURYSTYCZNYCH .....</b>	<b>29</b>
<b>WAŻNE HISTORYCZNE POSTACIE W DZIEJACH INOWŁODZA .....</b>	<b>33</b>
<b>HONOROWI OBYWATELE GMINY INOWŁÓDZ .....</b>	<b>35</b>
<b>CYKLICZNE, COROCZNE UROCZYSTOŚCI .....</b>	<b>36</b>
<b>KONSULTACJE SPOŁECZNE .....</b>	<b>37</b>
<b>ZAŁĄCZNIKI DO WNIOSKU .....</b>	<b>38</b>





## OFERTA EDUKACYJNA INOWŁÓDZA

Gmina Inowłódz jest organem prowadzącym dla dwóch szkół podstawowych:

- Szkoły Podstawowej im. Juliana Tuwima w Inowłodzu,
- Szkoły Podstawowej im. Jana Pawła II w Brzustowie.

Na terenie Gminy Inowłódz działają również placówki oświatowe, dla których Gmina jest organem rejestrującym:

- Szkoła Podstawowa im. Ignacego Mościckiego w Królowej Woli,
- Niepubliczne Przedszkole TPD w Inowłodzu.

### Szkoła Podstawowa im. Juliana Tuwima w Inowłodzu

Budynek szkoły do celów nauczania i wychowania posiada 10 sal lekcyjnych, pracownię informatyczną, salę gimnastyczną, boisko szkolne, plac zabaw, bibliotekę. Sale lekcyjne wyposażone są w nowoczesne technologie m.in.: tablice interaktywne, monitory interaktywne, rzutniki, ekrany, drukarkę 3D, PEN, gogle VR, mikrokontrolery.

W szkole funkcjonuje świetlica szkolna, w której głównym celem działalności jest zapewnienie uczniom opieki w czasie wolnym od zajęć dydaktycznych. Dzieci przebywające w świetlicy biorą udział w licznych zajęciach organizowanych przez opiekuna. Są to zajęcia czytelnicze, ruchowe, plastyczne, gry i zabawy stolikowe.

W szkole funkcjonuje zmodernizowana stołówka szkolna. Z posiłków korzysta około 2/3 uczniów.

Placówka zatrudnia 20 nauczycieli i kształci ponad 130 uczniów.

Uczniowie mają możliwość rozwijania swoich pasji i zainteresowań poprzez uczestnictwo w zajęciach: muzycznych, teatralnych, ekologicznych. W szkole funkcjonuje Klub Sportowy w ramach, którego działa sekcja Karate.

Szkoła angażuje się w liczne konkursy, programy, projekty, akcje m.in. Bieg Żołnierzy Wyklętych, Leader 100 Sport, Program Edukacyjny Sieć Antysmogowa, Program walki z czerniakiem, udział Koła Wolontariatu w zbiórce środków dla dziecka chorego na SMA, pomoc dla schroniska dla psów, akcje charytatywne prowadzone na rzecz Ukrainy.

Szkoła współpracuje z podmiotami na terenie Gminy Inowłódz: klubem sportowym IKS Inowłódz, Gminnym Centrum Kultury w Inowłodzu, Gminną Biblioteką w Inowłodzu, Ochotniczą Strażą Pożarną w Inowłodzu.

Spółeczność szkolna uczestniczy w obchodach: Rocznicy uchwalenia Konstytucji 3-go Maja, Święta Odzyskania Niepodległości 11 Listopada oraz rocznicy rozstrzelania w „Molkowym rowie” dokonanej w Inowłodzu, w czasie II Wojny Światowej 9 lutego 1944 r.

Szkoła Podstawowa im. Juliana Tuwima w Inowłodzu oprócz opieki nad dzieckiem oferuje wszechstronny rozwój młodego człowieka.

### Niepubliczne Przedszkole TPD w Inowłodzu

Niepubliczne Przedszkole TPD, czynne jest codziennie w godzinach od 7.00 do 16.00. Oferta edukacyjna przedszkola spełnia oczekiwania dzieci i rodziców. W przedszkolu prowadzone są działania logopedyczne, prozdrowotne, proekologiczne. Rozwijane są zdolności i zainteresowania, promowane są umiejętności dzieci w środowisku lokalnym m.in.: występy artystyczne, konkursy.

### Formuła 1 – żłobek dla najlepszych!

Od 2021 roku w Inowłodzu funkcjonuje prywatny żłobek w budynku Szkoły Podstawowej w Inowłodzu. Żłobek prowadzi spółka AMICUS-MED R.W. Szymańscy Sp. j. Czynny jest cały rok w godzinach od 7.00 do 17.00. Żłobek daje rodzicom małych dzieci możliwość realizacji pracy





## Wniosek o nadanie statusu miasta miejscowości Inowłódz

zawodowej. Zapewnia komfort wysokiej jakości opieki, wychowania i edukacji. Obecnie do żłobka zapisanych jest 30 dzieci. Do dyspozycji dzieci przewidziano dwie sale. Każda z nich przystosowana została do zabaw, zajęć dziennych oraz leżakowania. W ciągu dnia dla każdego z podopiecznych zapewniono pełne wyżywienie.

W/w placówki mieszczą się w jednym budynku, który stanowi własność samorządu. W ostatnich latach w budynku wykonana została kompleksowa termomodernizacja, w tym instalacji paneli fotowoltaicznych, pomp ciepła. Obecnie trwa inwestycja „Rozbudowa boiska przy PSP w Inowłodzu.”

Gmina Inowłódz realizuje lokalną politykę edukacyjną uwzględniając aktualne wyzwania demograficzne, kulturowe oraz gospodarcze. Rozwój edukacji dzieci i młodzieży jest dla samorządu bezspornym priorytetem.



### Klub SENIOR +

Od stycznia 2022 r. na podstawie Uchwały nr XLII/262/21 Rady Gminy Inowłódz z dnia 25 listopada 2021 r. w sprawie utworzenia na terenie Gminy Inowłódz ośrodka wsparcia pod nazwą Klub SENIOR + funkcjonuje placówka w Królowej Woli. Celem funkcjonowania Klubu jest zapewnienie wsparcia seniorom, osobom nieaktywnym zawodowo w wieku 60+, będących mieszkańcami Gminy Inowłódz poprzez stworzenie ośrodka wsparcia tj. Klubu SENIOR+. Oferta placówki obejmuje działania na rzecz aktywizacji społecznej i prozdrowotnej, w tym usługi w zakresie aktywności ruchowej, edukacyjnej, kulturalnej, rekreacyjnej i opiekuńczej w zależności od lokalnych potrzeb. Klub działa 20 godz. w tygodniu. Zatrudniony jest tam kierownik placówki oraz opiekun (łącznie ½ etatu).

W 2022 r. w ofercie Klubu były: warsztaty kulinarne, zajęcia rekreacyjno - ruchowe z fizjoterapeutą, także na basenie w Spale, zajęcia nordic walking, zajęcia „sprawny umysł”, robótki ręczne, wyjazd do teatru do Łodzi (sztuka „Inteligenci”). Odbyło się spotkanie z psychodietetykiem nt. „Jelita – mózg, jak kondycja jelit wpływa na psychikę”.

Klub Senior + współpracował z 2 lokalnymi kołami emerytów, rencistów i inwalidów w Królowej Woli oraz w Inowłodzu przy spotkaniu integracyjnym z okazji Dnia Seniora.

W 2022 r. w ramach programu osłonowego „Korpus Wsparcia Seniorów” w Klubie Senior + nastąpiło uroczyste przekazanie opasek bezpieczeństwa. Program ma na celu poprawę bezpieczeństwa oraz możliwości samodzielnego funkcjonowania w miejscu zamieszkania osób starszych poprzez zwiększanie dostępu do tzw. „opieki na odległość”.

Przy współpracy z tomaszowską Fundacją Porozumienia Społecznego zrealizowano projekt „Bezpieczny, czyli świadomy i zdrowy senior”, seniorzy uczestniczyli w warsztatach z prawnikami,



## Wniosek o nadanie statusu miasta miejscowości Inowłódz

spotkaniu z pielęgniarką, strażakiem i policjantem. W ramach projektu odbywały się zajęcia rekreacyjno-sportowe. Uczestnicy mieli także możliwość darmowych konsultacji z prawnikiem.

W klubie odbyły się także warsztaty w ramach projektu „Twoje słowa – moja godność” realizowanego przez Stowarzyszenie Forum 4 Czerwca przy współpracy z Inowłodzkim Kołem ERiI. Spotkanie dotyczyło seniorów, ich tożsamości i związanych ze starzeniem stereotypów. Na warsztatach poznano cechy dziadurzenia (gerontomowy) oraz sposoby reagowania na specyficzny, dyskryminujący sposób komunikowania się z osobami starszymi.

### Gminna Biblioteka Publiczna w Inowłodzu

Obecnie mieści się w Zamku Kazimierza Wielkiego w Inowłodzu. Od 2020 r. biblioteka korzysta z systemu SowaSQL Premium, który zawiera nowoczesną wyszukiwarkę zbiorów bibliotecznych, zaprojektowaną z myślą o użytkownikach Internetu. Dzięki temu udogodnieniu, czytelnicy mają możliwość precyzyjnego i dynamicznego dotarcia do poszukiwanego dokumentu w zbiorach biblioteki. Co więcej, użytkownicy poprzez katalog OPAC otrzymują dostęp w formie elektronicznej do darmowych, pełnych tekstów książek z biblioteki internetowej „Wolne Lektury”. Gminna Biblioteka Publiczna regularnie jest uposażona w książkowe bestsellery, książki nagradzane nagrodą Nobla i inne, w tym w językach obcych. Według stanu inwentarzu na 31.12.2022 w GBP Inowłódz znajduje się 10 819 książek, a 234 osoby mają założone własne karty biblioteczne. Biblioteka bierze udział w kampanii „Mała książka - wielki człowiek” dofinansowywanego przez Ministerstwo Kultury i Dziedzictwa Narodowego. Celem projektu jest promocja czytelnictwa wśród najmłodszych. Co roku w inowłodzkiej Bibliotece organizowane jest Narodowe Czytanie.





## ORGANIZACJE POZARZĄDOWE DZIAŁAJĄCE W INOWŁÓDZU

Spośród organizacji społecznych, które mają swoje siedziby w Inowłodzu i przyczyniają się w znaczącym stopniu do aktywizacji mieszkańców wymienić należy:

### Fundacja Czarna Kura

Na początku była Fundacja na rzecz odtwórstwa historycznego, sztuk i rzemiosł dawnych Fibula. Okazało się, że tak długa nazwa przysparzała trochę kłopotów, postanowiono ją zmienić, a że w międzyczasie wykuła się Galeria Czarna Kura, przechrzczono fundację. I tak od 2020 r. jest Fundacja Czarna Kura. Powstała w Inowłodzu w 2018 r. po to, żeby animować życie kulturalne i społeczne, przybliżać sztukę dawną i współczesną, odgrzebywać zapomniane rzemiosła i pokazywać je światu, aby promować Inowłódz i okolice.

### Fundacja Czystej Wsi

Fundacja na terenie Inowłódza działa od 2018 roku. Głównym celem Fundacji jest edukowanie mieszkańców, niezależnie od grupy wiekowej, jak istotne jest dbanie o środowisko naturalne, lecz również jak istotna jest wspólnota mieszkańców. Fundacja m.in. w 2018 roku prowadziła świetlice w Inowłodzu oraz w 2019 roku wraz z innymi organizacjami pozarządowymi współtworzyła „Gwiazdkę w INO”.

### Inowłodzki Klub Sportowy

Klub „IKS” Inowłódz istnieje od 2009 r. Przez pierwsze 4 lata działalność opierała się wyłącznie na prowadzeniu drużyny seniorskiej, która zmagala się w rozgrywkach ligowych OZPN Piotrków klasa B. Cztery lata temu drużyna awansowała do klasy wyższej i aktualnie bierze udział w rozgrywkach w klasie „O”. Celem drużyny jest utrzymanie Gwiazdkę się w klasie „O” oraz uzyskanie jak najlepszej pozycji w tabeli. Od 10 lat klub prowadzi również drużyny młodzieżowe, których celem jest wyszkolenie przyszłych zawodników IKS Inowłódz, ale także przygotowanie zawodników do gry w barwach klubów grających w klasach wyżej oraz zaangażowanie dzieci i młodzieży dla których zajęcia wychowania fizycznego są niewystarczające w zakresie rozwoju ruchowego i uprawiania sportu.

### Ochotnicza Straż Pożarna w Inowłodzu

Ochotnicza Straż Pożarna w Inowłodzu powstała w 1902 roku. Jednostka jest najstarszą spośród jednostek działającą na terenie Gminy. W skład jednostki wchodzi 38 druhow. W 2002 roku decyzją Komendanta Głównego została włączona do Krajowego Systemu Ratowniczo – Gaśniczego. Jednostka OSP posiada na wyposażeniu jeden ciężki samochód gaśniczy marki MERCEDES ATEGO 1529AF oraz jeden średni samochód gaśniczy GBA marki RENAULT/MDB3 D. Jednostka realizuje zadania wynikające z zakresu ratownictwa specjalistycznego w dziedzinach ratownictwa wodno-powodziowego, poszukiwawczo-ratowniczego, medycznego, technicznego, wysokościowego oraz chemicznego. OSP Inowłódz uczestniczy w akcjach ratowniczo-gaśniczych zarówno na terenie gminy jak i poza. Działania, które podejmuje jednostka to: prowadzenie działalności mającej na celu zapobieganie pożarom oraz współdziałanie, w tym zakresie z Państwową Strażą Pożarną, organami samorządowymi i innymi podmiotami, udział w akcjach ratowniczych, ochrona środowiska, informowanie ludności o istniejących zagrożeniach oraz o sposobie ochrony przed nimi, upowszechnianie kultury fizycznej i sportu oraz prowadzenie działalności oświatowej i rozrywkowej, wspomaganie rozwoju społeczności lokalnych.

### Powiatowe Stowarzyszenie Emerytów, Rencistów i Inwalidów w Tomaszowie Mazowieckim - Koło w Inowłodzu

Koło w Inowłodzu Powiatowego Stowarzyszenia Emerytów, Rencistów i Inwalidów w Tomaszowie Mazowieckim powstało w 2013 roku. Obecnie jest 57 członków. Głównymi celami





## Wniosek o nadanie statusu miasta miejscowości Inowłódz

Stowarzyszenia jest integracja międzypokoleniowa, aktywizacja społeczna i prozdrowotna w zakresie aktywności ruchowej, edukacyjnej, kulturalnej, rekreacyjnej i opiekuńczej.

### Stowarzyszenie "EMDEK"

Stowarzyszenie wśród swoich celów statutowych ma m.in. zwiększenie dostępności do kultury, sportu i edukacji, organizację zajęć rekreacyjnych dla dzieci i młodzieży. Stowarzyszenie w przeszłości organizowało rajdy rowerowe, obozy narciarsko – snowboardowe w Zakopanem dla grupy dzieci i młodzieży z terenu powiatu tomaszowskiego.

### Stowarzyszenie Zamek Kazimierzowski - Centrum Kultury w Inowłodzu

Stowarzyszenie powstało w 2011 roku. Głównym celem stowarzyszenia jest opieka nad funkcjonowaniem Zamku Kazimierza Wielkiego w Inowłodzu, kreowanie i upowszechnianie Gminy Inowłódz jako atrakcyjnego turystycznie. Stowarzyszenie na przestrzeni lat organizowało m.in. Edycję Festiwalu Poezji Śpiewanej im. Juliana Tuwima w Inowłodzu i Jarmark Średniowieczny na Zamku Kazimierza Wielkiego w Inowłodzu.

### Towarzystwo Fortyfikacyjne Linia Pilicy

Stowarzyszenie powstało w 2015 roku. Głównymi celami stowarzyszenia jest ewidencjonowanie, dokumentowanie, renowacja i całkowita lub częściowa rekonstrukcja obiektów i przedmiotów militarnych, współpraca z instytucjami muzealnymi i archiwami, krzewienie wiedzy na temat architektury militarnej, współpraca ze służbami ochrony zabytków kultury i przyrody. Stowarzyszenie uczestniczy w uroczystościach historycznych i upamiętniających, piknikach oraz innych wydarzeniach. Na terenie Gminy Inowłódz co roku organizowany jest Inowłodzki Piknik Miłośników Militariów.

### Towarzystwo Przyjaciół Dzieci - Oddział Gminny w Inowłodzu

Stowarzyszenie powstało w 2009 roku. Głównymi celami stowarzyszenia są troska o jakość warunków życia dziecka, jego wszechstronny rozwój, zdrowie, bezpieczeństwo, podmiotowość i godność, równość szans życiowych.

### Związek Dużych Rodzin 3+ Koło w Inowłodzu

Stowarzyszenie powstało, aby bronić interesów społecznych i ekonomicznych dużych rodzin. Nazwa "Związek Dużych Rodzin" jest nawiązaniem do idei związków zawodowych, reprezentujących określoną grupę społeczną. Od 2007 r. aktywnie i skutecznie wpływa na kształt polskiej polityki rodzinnej. Związek walczy ze stereotypem rodziny wielodzietnej pojmowanej jako patologia. Dzięki działaniom związku coraz częściej duża rodzina jest postrzegana jako pozytywny wybór życia pełnego trudów, ale przede wszystkim pełnego radości i szczęścia, a polityka rodzinna przestała być terminem niezrozumiałym.

### Związek Harcerstwa Polskiego Hufiec Doliny Pilicy

Chorągiew Łódzka ZHP im. Aleksandra Kamińskiego to 22 hufce działające na terenie powiatów i gmin województwa łódzkiego, ponad 100 lat historii oraz 9,5 tysiąca zrzeszonych zuchów, harcerzy, harcerzy starszych, wędrowników, instruktorów i seniorów. Chorągiew Łódzka jest Organizacją Pożytku Publicznego. Jest jedną z 17 chorągwi Związku Harcerstwa Polskiego. Każdego dnia organizowany jest wolny czas dzieciom i młodzieży. Organizowane są zbiórki, rajdy, biwaki oraz obozy. Nie zapomina się również o potrzebujących, którym niesiona jest harcerską pomoc pełniącą służbę różnego rodzaju. Kształcą się nowych instruktorów. Działania harcerzy nie tylko przyczyniają się do rozwoju fizycznego, umysłowego i duchowego młodych ludzi, ale także dzięki wszystkim działaniom każdy harcerz i każda harcerka mogą zostawić świat trochę lepszym niż go zastali.





## PODMIOTY GOSPODARCZE – STRUKTURA ZATRUDNIENIA

Istotną rolę w rozwoju społeczno-gospodarczym gminy stanowi przedsiębiorczość. Na terenie gminy funkcjonują głównie małe przedsiębiorstwa. Gmina Inowłódz zalicza się do gmin promujących ekologię, zdrowy styl życia i atrakcyjny wypoczynek. Na obszarze gminy stałe miejsce wykonywania działalności gospodarczej posiada 226 podmiotów gospodarczych, a dodatkowe miejsce wskazało 43 przedsiębiorców. Z kolei w samej stolicy gminy – Inowłodzu znajduje się 61 podmiotów gospodarczych.

Inowłódz stanowi rodzaj centrum zaopatrzenia i usługowego dla mieszkańców gminy. Znajdują się tutaj m.in. sklepy spożywczo-przemysłowe, gabinet stomatologiczny, salon fryzjerski, sklep ogólnobudowlany, zakłady stolarskie, restauracja, apteka, stacja paliw, Niepubliczny Zakład Opieki Zdrowotnej, bank spółdzielczy i urząd pocztowo-telekomunikacyjny.

**Do wiodących zakładów pracy na terenie Inowłodza należą:**

### Kopalnia CRUSIL Sp. z o.o.

Kopalnia działa od 2017 roku. Jest jedyną w Europie firmą prowadzącą wydobycie i przerób chalcedonitu oraz oferującą grys filtracyjny, grys chalcedonitowy i piasek chalcedonitowy.

### „FISCHER”

W 1991 roku na terenie Inowłodza powstał zakład produkcji elementów ogrodzeniowych „FISCHER” zajmujący się produkcją i remontami urządzeń i maszyn elektrycznych. W roku 1993 uruchomiona została produkcja karniszy mosiężnych, która trwa nieprzerwanie do dnia dzisiejszego. Zakład jest jednym z największych w kraju producentów ww. wyrobów. W 2004 roku na skutek prężnego rozwoju firmy został wybudowany nowoczesny zakład produkcyjny i lakiernia proskowa. W 2012 roku w ramach dofinansowania w ramach Osi Priorytetowej III – Gospodarka, Innowacyjność, Przedsiębiorczość – Regionalnego Programu Operacyjnego Województwa Łódzkiego na lata 2007 – 2013, dokonano zakupu automatycznej linii do produkcji paneli ogrodzeniowych. Obecnie produkowane panele ogrodzeniowe są najwyższej jakości i wykonane zgodnie z normami europejskimi.

### Zakład Drzewny P.H.U Spółka Kowalscy

W 1957 roku na terenie Inowłodza powstał Zakład Drzewny Kowalscy. Początkowo działał jako tartak usługowy. W latach 80-tych utworzono spółkę, do której przystąpiło dwóch synów właściciela. Na przełomie lat 80-tych i 90-tych nastąpił intensywny rozwój firmy. Obecnie Zakład Drzewny P.H.U. Spółka Kowalscy zajmuje się produkcją m.in.: parkietów klasycznych, desek parkietowych lita, desek parkietowych warstwowych, desek podłogowych, desek szalunkowych, desek tarasowych, więźby dachowych, brykietu i peletu.

### „GRAPIST”

W 1997 roku na terenie Inowłodza powstała firma „Grapist”. Obecnie zajmuje się: produkcją prefabrykowanych elementów z betonu, realizacją zleceń transportowych, usługami elektrycznymi, specjalistycznymi zleceniami budowlanymi, montażem linii telekomunikacyjnych i elektroenergetycznych, wyrobem masy betonowej prefabrykowanej, wyrobem suchego betonu, wykonywaniem instalacji gazowej, ogrzewania gazowego i ogrzewania elektrycznego, zleceniami budowy magistrali i linii wodociągowych, zleceniami budowy kanałów, zleceniami wykonania kolei podziemnych, realizacją budowy oraz remontu dróg.

### Producent hal PLANLUX

Specjalizuje się w wyrobie rozwiązań do celów magazynowych, transportowych i rolniczych. Obecnie firma zajmuje się produkcją plandek do naczep, hal namiotowych, garaży.





## ROZWÓJ MIEJSCOWOŚCI INOWŁÓDZ

Część Inowłódza leży w granicach obszaru wspólnego systemu kanalizacyjnego „Aglomeracji Inowłódz”. Aglomeracja wyznacza tereny, gdzie uzasadniona jest ekonomicznie budowa kanalizacji. Aktualnie trwają prace projektowe związane z realizacją dwóch inwestycji kanalizacyjnych w granicach tej aglomeracji. Jest to kontynuacja wcześniej podjętych działań, w ramach których skanalizowane zostały ulice św. Idziego oraz Władysława Hermana. W roku 2023 r. wybudowana zostanie sieć kanalizacji sanitarnej na lewobrzeżnym Inowłodzi. Po zakończeniu tej inwestycji skanalizowane zostanie około 50% obszaru Inowłódza będącego w granicach aglomeracji. W 2024 r. planuje się zakończenie kolejnej inwestycji kanalizacyjnej dzięki czemu skanalizowane zostanie łącznie już 65% terenu Inowłódza w aglomeracji. Do końca 2027 r. planuje się skanalizować 100% tej części Inowłódza, która leży w aglomeracji.

W 2024 r. planuje się rozpocząć roboty budowlane na terenie nieistniejącego już Ośrodka Sportu i Rekreacji w Inowłodzi. Inwestycja jest kontynuacją podjętych już przez Gminę Inowłódz działań mających na celu przywrócenie temu terenowi należnemu mu statutu o znaczeniu lokalnym i ponadlokalnym. W ramach inwestycji wykonane zostaną miejsca postojowe, ciągi komunikacyjne, obiekt sanitarno-szatniowy z zapleczem magazynowym oraz biurowym, grill chata wraz z zapleczem kuchenne-sanitarnym, altana, scena plenerowa z zadaszeniem z membrany wraz z zapleczem i utwardzeniem terenu pod widownię, zespół boisk sportowych (wielofunkcyjne o nawierzchni sztucznej, kort tenisowy o nawierzchni sztucznej, 2 boiska do siatkówki plażowej) wraz z trybunami i oświetleniem oraz inna infrastruktura towarzysząca. W ramach zadania planuje się również przebudowę ulicy Tamka. Realizacja tej inwestycji prawdopodobnie wyczerpie potrzeby inwestowania na błoniach nadpilicznych w Inowłodzi i powstanie kompleksowa publiczna infrastruktura dająca możliwości najróżniejszej formy wypoczynku: plażowanie, piknikowanie, spływy kajakowe, gry zespołowe, siłownia plenerowa, plac zabaw dla dzieci, pole biwakowe, wydarzenia kulturalne i imprezy plenerowe przy scenie.

W roku 2023 r. Gmina planuje w sposób kompleksowy przebudować i poddać głębokiej termomodernizacji budynek remizy OSP w Inowłodzi. Będzie to kolejna tego typu inwestycja w Inowłodzi na przestrzeni ostatnich lat po wykonaniu kompleksowej termomodernizacji budynku Publicznej Szkoły Podstawowej im. Julina Tuwima oraz budynku mieszkalno-usługowego, w którym znajduje się przychodnia lekarska, apteka oraz 6 lokali mieszkalnych. Inwestycja będzie polegać na dociepleniu ścian, wymianie instalacji wewnętrznych, wymianie kotła na paliwo stałe na kocioł gazowy oraz pompę ciepła wspomaganą przez instalacją fotowoltaiczną. Obiekt zostanie nadbudowany, rozbudowany i przebudowany w celu dostosowania go do potrzeb Ochotniczej Straży Pożarnej oraz świetlicy. Również wnętrza obiektu będą miały nadany nowy charakter.

Ulica Hermana prowadząca do kościoła św. Idziego oraz cmentarza parafialnego zostanie przebudowana w roku 2023. W miejsce mocno wyeksploatowanej nawierzchni powstanie nowa nawierzchnia z kostki stylizowanej na starobruk. Droga zostanie wyposażona w kanalizację deszczową oraz oświetlenie uliczne. Całość inwestycji będzie utrzymane w estetyce, która nie zaburzy głównej atrakcji, do której prowadzi ta droga tj. kościoła św. Idziego. W minionych latach udało się wykonać, wyremontować ulice Czarnieckiego, pl. Kazimierza, ul. Polną, ul. Tulipanową. Obecnie trwają roboty na ulicy Idziego. Przygotowane zostały projekty na kolejne inwestycje drogowe, tj. ulice Wolską i ul. Legnicką.

Przygotowany został program funkcjonalno-użytkowy na budowę nowej siedziby Urzędu Gminy Inowłódz. Nowy budynek ma zostać wybudowany w technologii pasywnej. W nowej siedzibie swoje miejsce znajdą wszystkie referaty Urzędu Gminy, Centrum Usług Wspólnych oraz Gminny Ośrodek Społeczny. Nowy obiekt będzie komfortowy nie tylko dla pracowników, ale także dla interesantów, którzy będą mogli załatwić sprawy urzędowe w jednym miejscu. Budynek, jak wszystkie,





## *Wniosek o nadanie statusu miasta miejscowości Inowłódz*

które modernizuje Gmina, będzie wyposażony w nowoczesny system ogrzewania tj. pompy ciepła, a energia elektryczna będzie pochodzić z instalacji fotowoltaicznej.

Podpisaliśmy umowę na dofinansowanie instalacji fotowoltaicznych na potrzeby m.in. budynków użyteczności publicznej na terenie Gminy Inowłódz w tym dla budynków siedziby Urzędu Gminy i sołtysówki w Inowłodzu. Inwestycja będzie zrealizowana w tym roku, a po jej zakończeniu wszystkie gminne budynki użyteczności publicznej na terenie Inowłodza będą wyposażone w fotowoltaiki z wyłączeniem zamku, gdzie instalacja paneli jest niemożliwa ze względu na charakter i estetykę otoczenia.

Rozpoczęto prace koncepcyjne nad zagospodarowaniem historycznego centrum Inowłodza. Intencją jest, aby przynajmniej w niepełnym zakresie odtworzyć rynek oraz wskazać w terenie lokalizację murów obronnych. Zadanie ma jednak wielowymiarowy zakres jak chociażby uregulowanie całego zagospodarowania przestrzennego, czytelne skomunikowanie kierunków tras turystycznych kierujących do najważniejszych obiektów zabytkowych. Planuje się także, aby w formie np. oprogramowania mobilnego przywrócić do życia ratusz na rynku centralnym.

Na terenie Inowłodza funkcjonuje piłkarski klub sportowy, dla którego Gmina przygotowuje odpowiednią infrastrukturę. Ze wszystkich poczynionych inwestycji korzystać mogą również dzieci uczęszczające do szkoły oraz osoby zapisane do sekcji sportowych karate, ping-ponga, boks. Do tej pory udało się kompleksowo przebudować i wyremontować szatnie i sanitariaty, powiększyć płytę boiska, wyposażyć boisko w automatyczny system podlewania trawy, oświetlenie stadionowe i zabezpieczyć cały teren piłkochwykami. W tym roku planuje się dokończyć całą inwestycję poprzez wybudowanie trybun, wiat, bramek i oddać do użytku całą infrastrukturę sportową na bardzo wysokim poziomie.

Planuje się zagospodarowanie wszystkich gminnych terenów publicznych. Prócz wyżej wymienionych błoni nadpilicznych oraz centrum planuje się urządzenie na nowo terenów wokół remizy OSP, terenu wokół budynku usługowo-mieszkalnego, w którym znajduje się m.in. ośrodek zdrowia, zbiornika wodnego pomiędzy zamkiem a błoniami nadpilicznymi. Inwestycje na błoniach oraz wokół remizy mają już zapewnione finansowanie. Dla terenu wokół ośrodka zdrowia posiadamy opracowaną dokumentację na jego rewitalizację.

W ramach programu SIM KZN w Inowłodzu mają powstać trzy budynki wielorodzinne, w których będzie znajdować się po 8 mieszkań, razem 24 mieszkania.

Planuje się, aby w miarę rozwoju kolejnych terenów Inowłodza zapewniać im stosowną infrastrukturę, tj. drogi, oświetlenie uliczne, sieć wodociągową i kanalizacyjną.





## INFRASTRUKTURA TECHNICZNA

### Gospodarka wodna

Gmina oraz miejscowość Inowłódz jest zwodociągowana w 95 %. Długość sieci wodociągowej na terenie gminy wynosi 82,29 km. Woda zasilająca gminny system wodociągowy jest pobierana z trzech ujęć zlokalizowanych w miejscowościach: Brzustów, Królowa Wola oraz Teofilów. Miejscowość Inowłódz jest zaopatrywana przez hydroformię Teofilów. Ujęcie wód składa się z dwóch studni głębinowych oddalonych od siebie o 15 m. Studnia nr 1 została odwiercona w 1991 r. jako podstawowe źródło, a studnia nr 2 w 1992 r. jako rezerwowe źródło wody. Studnie są odwiercone do głębokości 40 m i ujmują do eksploatacji górnourajski poziom wodonośny na potrzeby wodociągu wiejskiego. Woda pobierana z obu studni pracujących na zmianę za pomocą pomp głębinowych zamontowanych w otworach studziennych tłoczona jest do budynku stacji wodociągowej który znajduje się w miejscowości Teofilów. Dla zapewnienia wydajności eksploatacyjnej ujęcia, tj. 117,7 m<sup>3</sup>/h i wysokości podnoszenia H = 90,0 m w obu studniach zastosowano pompy GCA.8.05 produkcji Hydro-Vacuum.

Woda pobierana z ujęcia jest czysta biologicznie i nie wymaga uzdatniania. Kontrolne wyniki badań wody pobieranej wykazują odpowiednią jej jakość pod względem fizyko-chemicznym.

### Gospodarka ściekowa

Na terenie Gminy Inowłódz ustanowiono aglomerację Inowłódz według wytycznych Krajowego Programu Oczyszczania Ścieków Komunalnych. Pierwsza sieć kanalizacji sanitarnej powstała w miejscowości Spała na początku lat siedemdziesiątych i skanalizowano lewobrzeżną stronę miejscowości. Oczyszczalnia posiada 2 przepompownie oraz zdolność oczyszczania 200 m<sup>3</sup>/dobę. Następnie w roku 2015 wybudowano drugą oczyszczalnię ścieków w miejscowości Zakościele o zdolności oczyszczania 650 m<sup>3</sup>/dobę. Na chwilę obecną oczyszczalnia posiada jedną przepompownię. Obydwie oczyszczalnie są oczyszczalniami mechaniczno-biologicznymi.

W październiku 2021 r. Gmina Inowłódz podpisała umowę na zaprojektowanie i wybudowanie sieci i przyłączy podłączeń kanalizacji sanitarnej wraz z niezbędną infrastrukturą techniczną i urządzeniami budowlanymi objętych wnioskiem o dofinansowanie w miejscowości Inowłódz (lewobrzeżny) i miejscowości Poświętne (wzdłuż drogi powiatowej nr 4313E) w granicach „Aglomeracji Inowłódz” wraz z łącznikiem zlokalizowanym poza „Aglomeracją Inowłódz” oraz przyłączy na posesjach wzdłuż tych dróg. Zakres inwestycji obejmuje zaprojektowanie i wybudowanie:

- Sieci grawitacyjnej ø250 mm – 1030,6 m.b.;
- Sieci grawitacyjnej ø200 mm – 3557,3 m.b.;
- Sieci tłocznej ø160 mm – 685,4 m.b.;
- Sieci tłocznej ø90 mm – 837,9 m.b.;
- Przyłączy grawitacyjnych ø160 mm – 2016,5 m.b.;
- Przyłączy grawitacyjnych ø65 mm – 639,9 m.b.;
- Przepompowni indywidualnych/przydomowych na przyłączach – 18 szt.;
- Pompowni ścieków wraz z monitoringiem – 8 szt.

Kolejnym etapem będzie skanalizowanie terenu prawobrzeżnego Inowłodza (umowa została podpisana 21.02.2023 r.). Zakres inwestycji będzie obejmował zaprojektowanie i wybudowanie:

- Sieci grawitacyjnej ø200 mm – 1011,5 m.b.;
- Sieci tłocznej ø90 mm – 248,7 m.b.;
- Sieci tłocznej ø110 mm – 141,3 m.b.;
- Przyłączy grawitacyjnych ø160 mm – 440,9 m.b.;
- Pompowni ścieków wraz z monitoringiem – 2 szt.





## Wniosek o nadanie statusu miasta miejscowości Inowłódz

Gmina Inowłódz w bieżącym roku planuje również podpisać umowę na zaprojektowanie i wybudowanie sieci i przyłączy kanalizacji sanitarnej wraz z niezbędną infrastrukturą techniczną i urządzeniami budowlanymi na terenie prawobrzeżnej Spały.

### Gaz

Dystrybucją gazu na terenie Gminy Inowłódz zajmuje się Polska Spółka Gazownictwa Sp. z o.o. - Oddział Zakład Gazowniczy w Łodzi, który jest również właścicielem sieci gazowej dystrybucyjnej. Na chwilę obecną mieszkańcy miejscowości Spała oraz Królowa Wola (posesje wzdłuż drogi powiatowej biegnącej od Spały do Inowłódza) posiadają dostęp do istniejącej sieci gazowej. W miejscowości Inowłódz sieć gazowa przebiega przez ulice: Wolską, Spalską i Czarnieckiego.

### Gospodarka odpadami

Gmina Inowłódz, realizując zadania z zakresu gospodarowania odpadami komunalnymi, obejmuje odbiorem odpadów i ich zagospodarowaniem nieruchomości, na których zamieszkują mieszkańcy oraz na których znajdują się domki letniskowe lub inne nieruchomości wykorzystywane na cele rekreacyjno – wypoczynkowe. Właściciele nieruchomości, na których nie zamieszkują mieszkańcy, a powstają odpady komunalne, zobowiązani są do podpisania indywidualnych umów cywilnoprawnych z podmiotem wpisanym do rejestru działalności regulowanej w zakresie odbioru odpadów komunalnych.

W wyniku przeprowadzonego przez Gminę zamówienia publicznego, odbiór odpadów w bieżącym roku realizowany jest przez Zakład Usług Komunalnych „HAK”. W ramach świadczonej usługi, firma wyposaża nieruchomości w pojemniki do gromadzenia odpadów zmieszanych oraz worki do selektywnej zbiórki odpadów.

W roku 2023 planowana jest również realizacja inwestycji budowy Punktu Selektywnej Zbiórki Odpadów Komunalnych w miejscowości Zakościele. Na realizację powyższego zadania Gmina Inowłódz otrzymała dofinansowanie z Urzędu Marszałkowskiego Województwa Łódzkiego w ramach konkursu RPLD.05.02.00-IZ.00-10-001/21 Regionalnego Programu Operacyjnego Województwa Łódzkiego na lata 2014-2020 05-V. Ochrona środowiska 02-V.2 Gospodarka Odpadami. Planowany koszt inwestycji to 1 517 647,80 zł.

Na dzień 31 grudnia 2021 r. systemem gospodarowania odpadami komunalnymi na terenie Gminy Inowłódz były objęte 1604 nieruchomości (w tym 1205 posesji stanowiące nieruchomości, na których zamieszkują stali mieszkańcy, a 399 nieruchomości, na których znajduje się domek letniskowy lub inna nieruchomość wykorzystywana na cele rekreacyjno-wypoczynkowe), w których zadeklarowano zamieszkiwanie 3263 osób. W samej miejscowości Inowłódz dane te wynoszą odpowiednio: 526 posesji (224 nieruchomości sezonowe) oraz 661 mieszkańców.

### Internet publiczny i monitoring

Na terenie Inowłódza dostęp do stacjonarnego Internetu jest realizowany przez Orange Polska S.A. Od roku 2022 w ramach Programu Operacyjnego Polska Cyfrowa budowana jest infrastruktura światłowodowa przez operatora FIBEE dla mieszkańców całej Gminy Inowłódz o prędkości do 1000Mb/s. Dostęp do Internetu oraz sieci telefonicznej stacjonarnej i komórkowej obejmuje cały teren Gminy Inowłódz.

W niewrażliwych miejscach Inowłódza zastosowano monitoring w celu:

- zabezpieczenia mienia publicznego przed aktami wandalizmu,
- podniesienia poziomu bezpieczeństwa mieszkańców w miejscach publicznych,
- możliwość wychwycenia obecności niepożądanych zachowań stanowiących naruszenie prawa,
- dostarczenie dowodów popełnionych wykroczeń i przestępstw na terenie Inowłódza objętych monitoringiem.





## UKŁAD URBANISTYCZNY, CHARAKTER ZABUDOWY

### Układ urbanistyczny – rys historyczny

Najstarszymi śladami osadnictwa na terenie Inowłódza są relikty obozowiska i pracowni krzemieniarskiej kultury świderskiej ze schyłkowego paleolitu (IX tys. p.n.e.). Z epoki brązu pochodzą relikty osady kultury łużyckiej. Z III wieku p.n.e. pochodzi moneta grecka z Olbii.

Osada w miejscu obecnego Inowłódza istniała już w X wieku. O Inowłódzu jako o grodzie przedhistorycznym, niewiele da się powiedzieć, niewątpliwie był jednym z najstarszych grodów na ziemiach polskich. Należał od dawna do dzielnicy Łęczyckiej, a później do województwa łęczyckiego i był punktem najbardziej wysuniętym na północ tego województwa, granicą którego w tym miejscu była rzeka Pilica. Znajdujący się na lewym brzegu tej rzeki gród inowłódzki bronił przejścia przez nią i odgraniczał ziemię łęczycką od sandomierskiej. Pierwsze grody nie były tylko warowniami obronnymi, ale były to też pierwsze rynki i miejsca, gdzie odbywał się handel zamienny. W grodzie inowłódzkim również odbywały się od niepamiętnych czasów targi, o czym wnioskować możemy z dokumentu Mieszka Starego z 1145 roku, w którym stwierdzono istnienie w Inowłódzu komory celnej, karczmy, kościoła. Już wówczas istniał w miejscowości kościół. Chodziło o obecny kościół filialny pw. św. Idziego, ufundowany przez Władysława Hermana w 1086 r. Świątynię wymienia również Jan Długosz, podając rok 1086 jako datę fundacji. Równocześnie z kościołem powstał na tej samej górze klasztor Benedyktynów, który został w 1241 roku zburzony podczas najazdu tatarskiego. Romański kościół pod wezwaniem świętego Idziego jest jednym z najstarszych murowanych kościołów w Polsce. Jego fundatorem był najprawdopodobniej książę Władysław Herman, a okazją do ufundowania kościoła były "cudowne" narodziny jego syna, późniejszego króla Polski, Bolesława Krzywoustego (rok 1085). Na Władysława Hermana jako fundatora świątyni wskazywała pochodząca z późniejszego okresu (obarczona wieloma historycznymi nieścisłościami i aktualnie już nieistniejąca) kamienna tablica w kościele. Inną możliwością jest, że fundatorem i budowniczym kościoła był sam Bolesław Krzywousty. Z punktu widzenia gospodarczego i handlowego gród inowłódzki odgrywać musiał wielkie znaczenie, gdyż stanowił ważny teren przejściowy między Wielkopolską i Małopolską. Jego wartość podnosił fakt, że znajdował się on przy głównej drodze, wiodącej do puszczy radomskiej. Przez gród inowłódzki prowadziły również drogi, którymi przejeżdżali kupcy z daleka, przywożąc towar do wymiany. W dokumentach historycznych pochodzących z XIII wieku spotykamy wzmianki, że przez Inowłódz prowadził główny trakt do Łęczycy. Droga taka musiała istnieć dużo wcześniej, gdyż handel zamienny w Polsce istniał już w X i XI wieku, a jedynym środkiem komunikacji były rzeki i drogi, czyli trakty, łączące grody. Inny dokument podaje, że w grudniu 1249 roku w Inowłódzu odbył się zjazd trzech władców: księcia kujawsko-łęczyckiego – Kazimierza Konradowica, księcia krakowsko-sandomierskiego – Bolesława Wstydlwego oraz księcia mazowieckiego – Siemowita I.

Z 1340 roku mamy wiadomość o istnieniu traktu z Torunia na Sandomierz, którym kupcy mają się kierować na Brześć Kujawski, Łęczycę, Inowłódz i Opoczno. W roku 1455 król polski Kazimierz Jagiellończyk, wyznaczając główne drogi handlowe w Polsce, mówi, że główny trakt z Rusi, prowadzi przez Krasnystaw, Lublin, Kazimierz, Zwolen do Radomia, skąd rozchodzą się dwie drogi, a jedna z nich prowadzi przez Przytyk, Inowłódz, Brzeziny, Stryków, Łęczycę w stronę Wielkopolski. Prawa miejskie Inowłódz otrzymał w połowie XIV (ok. 1370 r.) wieku od króla Kazimierza Wielkiego. Z uwagi na doskonałe położenie strategiczne, na wyniesionym brzegu Pilicy, król wybudował w latach 1343 - 1366 zamek dla ochrony brodu na rzece i otoczył miasto murami, wytyczono nowy układ przestrzenny dla miasta lokacyjnego. Sam gród inowłódzki zajmował tylko zamek, dawny rynek (obecnie park), dwie boczne ulice i uliczkę zamkową, łączącą zamek z rynkiem. Ta część otoczona była murem. Miasto zaczęło dynamicznie się rozwijać. Inowłódz w czasach Kazimierza Wielkiego wchodził

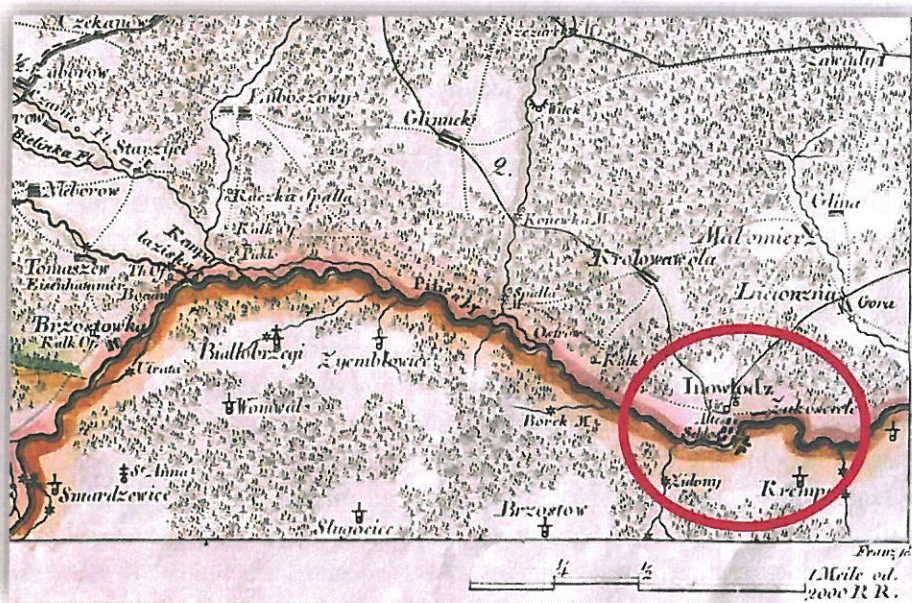




## Wniosek o nadanie statusu miasta miejscowości Inowódz

w skład łańcucha linii obronnej Małopolski. Położenie na szlaku ważnych dróg handlowych stwarzało dogodne warunki dla rozwoju rzemiosła, handlu i rolnictwa.

21 października 1384 roku – w Inowłodzu doszło do spotkania Siemowita IV z przywódcą Małopolan kasztelanem krakowskim Dobiesławem z Kurozwęk. Płocki książę złożył wówczas propozycję, że to on poślubi Jadwigę Andegaweńską i razem z nią zostanie koronowany na króla Polski. Od 1387 roku na zamku w Inowłodzu rezydowali bracia Jan i Abraham Niemirowie (Niemierza) Nowodworscy herbu Nałęcz. Warownię przejęli oni jako zastaw za królewskie długi. Natomiast w 1393 roku Władysław Jagiełło wykupił go i ze względu na ważne położenie, przywracając mu własność królewską, a także rozbudowując warownię. W 1458 roku Kazimierz Jagiellończyk zastawił zamek w Inowłodzu. Za kwotę tysiąca florenów wojewoda mazowiecki Wincenty z Giżyc miał możliwość mieszkać w nim przez kilka lat. W 1515 roku Adam Drzewicki otrzymał konsens na wykupienie starostwa inowłodzkiego od małogoskiego kasztelana Leżeńskiego. Od tego momentu zamek stał się własnością zamożnego opolskiego rodu Drzewickich herbu Ciołek, którego najbardziej znanym przedstawicielem był Maciej Drzewicki. Wkrótce potem miasto wraz z zamkiem strawił potężny pożar. Zamek był czterokrotnie przebudowywany: na przełomie XIV i XV wieku, w pierwszej ćwierci XVI wieku, drugiej połowie XVI wieku i w połowie XVII wieku. Druga zasadnicza rozbudowa zamku przeprowadzona w latach 1521 - 1526 wiązała się prawdopodobnie z działalnością Adama Drzewickiego, brata Macieja, który na czas rozbudowy siedziby rodowej w Drzewicy przeniósł swoją rodzinę do Inowłodza. W tym okresie zamek przeszedł największą przebudowę i został umocniony. Około 1550 roku miasto straciło prawa miejskie, które ponownie nadano mu 1618 roku. Po śmierci Adama oraz biskupa Macieja dobra inowłodzkie odziedziczyli dwaj synowie, pierwszego z nich. W połowie XVII wieku właścicielem została rodzina Lipskich herbu Łada. Od 1648 roku starostą inowłodzkim był dworzanin Jan Olbracht Lipski a Lipia, który rozpoczął ostatnią przebudowę przerwaną przez wojnę ze Szwecją. W Inowłodzu 9 września 1655 roku miała miejsce potyczka wojsk polskich pod dowództwem Stefana Czarnieckiego z wojskiem szwedzkim, wygrana dla Polaków. W tym samym roku w rejonie Inowłodza oraz Piotrkowa wybuchło powstanie przeciwko Szwedom. W wyniku działań wojennych w latach 1655 - 1657 zamek uległ zniszczeniu i przestał pełnić funkcje obronne, stopniowo niszcząc i popadając w ruinę. W 1657 roku zamek w Inowłodzu został wysadzony przez wycofujących się z Polski Szwedów. Od czasów potopu szwedzkiego zniszczony zamek nie był odbudowywany przez ponad 300 lat.



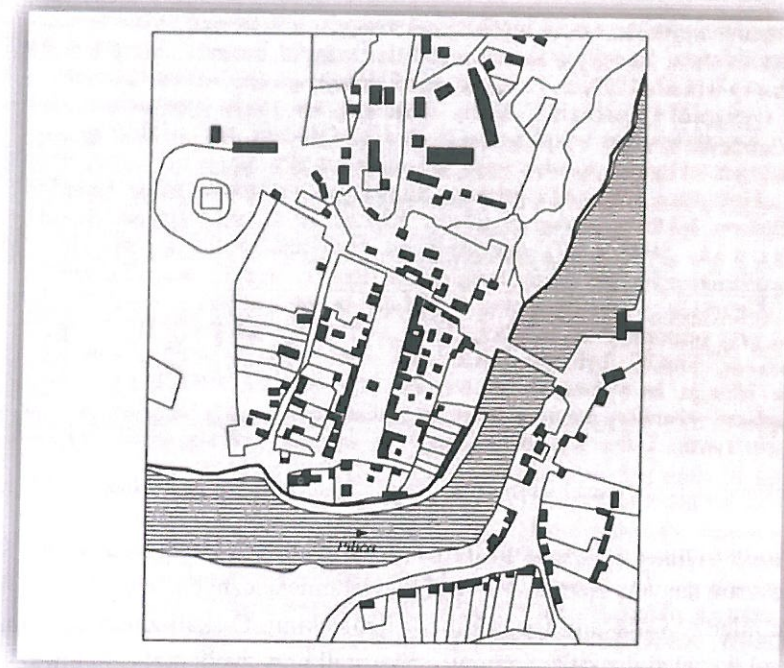
Dokumentacja graficzna -Inowódz na mapie z lat 1802-1803 autorstwa Davida Gillyego





## Wniosek o nadanie statusu miasta miejscowości Inowłódz

Żydzi przybyli do Inowłódza w końcu XVIII wieku. W 1827 roku postanowieniem Rady Administracyjnej wyznaczono w Inowłodzi rewir dla ludności Żydowskiej, usytuowany we wschodniej części miasta. Żydowskie domostwa zajęły nisko położoną terasę zalewową Pilicy. Dlatego też mocno ucierpiały one podczas wylewu Pilicy w 1832 roku. W wyniku tej powodzi teren rewiru żydowskiego nie nadawał się już do zabudowy. Dlatego poszerzono go o wyżej położoną północną część inowłodzkiego rynku oraz o ulicę Mostową. W latach 30-tych XIX w., koło kopalni chalcedonitu, w zachodniej części miejscowości powstał cmentarz, a w II poł. XIX w. pobudowana została w centrum Inowłódza synagoga.

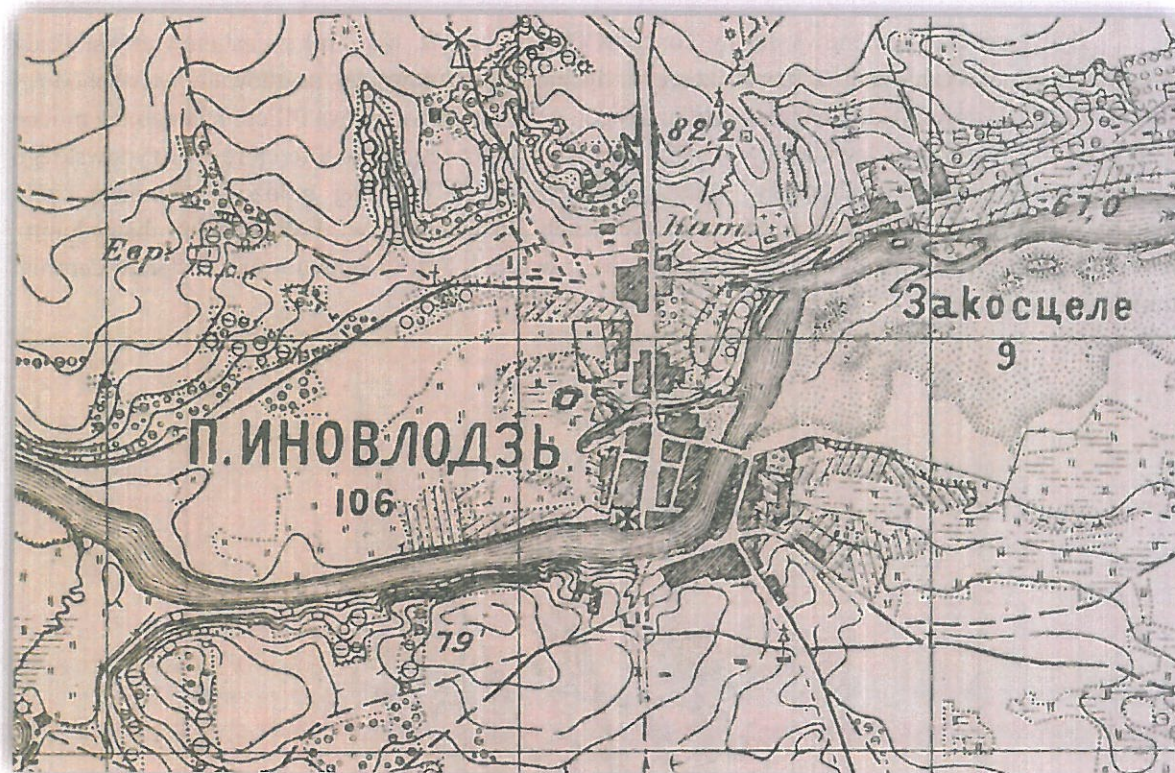


Inowłódz. Odrys planu miasta z lat 1827/1828 z widocznym zarysem wydłużonego rynku powstałego prawdopodobnie w miejscu dawnego placu targowego (AGAD, KRSW, vol. 870)

W roku 1861 Żydzi stanowili już prawie 1/3 część jego mieszkańców. Stanowili także znaczną część kuracjuszy przybywających do założonej tu stacji klimatycznej. Jak wiemy podczas II wojny światowej prawie wszyscy Żydzi zostali wywiezieni do Getta a stamtąd do obozów zagłady.

Inowłódz aż do czasu rozbiorów był miastem królewskim. Prawa miejskie utracił w wyniku represji po powstaniu styczniowym w 1870. Niedługo potem nastąpił rozwój miejscowości, związany z odkryciem właściwości leczniczych wód mineralnych – źródła żelaziste, wapniowo-magnezowe, borowiny oraz miejscowego mikroklimatu. Ówczesny właściciel ziem inowłodzkich Bernard Birenzweig urządził w Inowłodzi stację klimatyczną. Podjęto próbę utworzenia uzdrowiska. W XIX wieku miejscowość ta zyskała sławę znanego w Królestwie Polskim uzdrowiska. Powstała stacja klimatyczno-leśna, na którą składały się wille szwajcarskie, kąpielisko nad Pilicą oraz wycieczkowy statek „Inowłódz”, odbywający regularne rejsy w górę i w dół rzeki, do Tomaszowa Maz. i Nowego Miasta nad Pilicą. Stacja klimatyczna na wystawie higienicznej w Warszawie w roku 1896 zdobyła srebrny medal. Walory stacji klimatycznej szybko się rozeszły po Polsce i do wód inowłodzkich zaczęli przybywać letnicy, a wśród nich również znane postacie. Przyjeżdżał tam wirtuoz fortepianu Artur Rubinstein. W latach 1907 – 1914 przebywał tam na wakacjach późniejszy poeta Julian Tuwim, który przyjeżdżał wraz z siostrą Ireną i rodzicami. Uroki tego miejsca opisał w pisany na obczyźnie poemacie „Kwiaty polskie”. Właściwie od tego momentu Inowłódz zaczyna rozwijać się jako miejscowość letniskowa. Ponowny rozwój przerwała jednak I wojna światowa.





Dokumentacja graficzna - Inowłódz na niemieckiej mapie zaboru rosyjskiego z 1915 r.

Wyjątkowo okrutnie z nadpilickim Inowłodzem obeszła się pierwsza wojna światowa. Został niemal całkowicie zrównany z ziemią w wyniku wielomiesięcznych, ciężkich walk, toczonych od grudnia 1914 roku między wojskami rosyjskimi i niemieckimi. O skali zniszczeń może świadczyć to, że w Inowłodzu ocalało zaledwie kilka domów, a pozostali przy życiu nieliczni mieszkańcy chronili się w ziemiankach.

Inowłódz jest położony na obszarze Spalskiego Parku Krajobrazowego. Oznacza to i podkreśla ogromne walory przyrodniczo-krajobrazowe tego miejsca. Okoliczne zalewowe łąki i torfowiska nad rzeką Pilicą od strony zachodniej wykluczające możliwość ekspansji zabudowy na te tereny, tym samym stanowią one naturalną barierę ochronną dla przyrody i wartości krajobrazowych. Są również wspaniałym tłem dla podkreślenia walorów zabytkowych tego miasteczka.

W latach 1975 - 1998 miejscowość administracyjnie należała do województwa piotrkowskiego, a obecnie jest w województwie łódzkim. W nowym podziale administracyjnym kraju przeprowadzonym w 1999 roku Inowłódz znalazł się w województwie łódzkim, w powiecie tomaszowskim, w Gminie Inowłódz.

### Lokalizacja

Inowłódz położony jest w województwie łódzkim, w powiecie tomaszowskim, w Gminie Inowłódz nad rzeką Pilicą, płynącą przez środek miasteczka Inowłódz. Inowłódz leży w środkowej części Polski współrzędne 51°31' szerokości geograficznej północnej i 20°13' długości geograficznej wschodniej. Obecnie miejscowość Inowłódz liczy około 730 mieszkańców i zajmuje powierzchnię ok. 15,68 km<sup>2</sup>.

Historyczny układ urbanistyczny miejski, powstał w okresie od XIV w. (ok. 1370 r.) do 1870 r. Jest to okres posiadania przez Inowłódz praw miejskich i obejmuje tylko centralną część wsi Inowłódz. Miejscowość ulokowana jest w centralnej części gminy, po obu stronach szerokiej doliny rzeki Pilicy. Otoczona jest praktycznie ze wszystkich stron dużymi kompleksami leśnymi. Są to obszary leśne





## Wniosek o nadanie statusu miasta miejscowości Inowłódz

Spalskiego Parku Krajobrazowego. Jedynie od strony północnej, w kierunku miejscowości Poświętne i Zakościele występują tereny otwarte. Miejscowości Spała, Teofilów i Inowłódz oraz Zakościele, położone na północnym brzegu rz. Pilicy to typowe miejscowości rekreacyjno wypoczynkowe z funkcją uzdrowiskową, która straciła trochę swą rangę po II wojnie światowej. Inowłódz jest miejscowością położoną na wschodnim krańcu województwa łódzkiego, w odległości ok. 18 km od Tomaszowa Mazowieckiego.

### Topografia

Obszar Gminy Inowłódz położony jest w południowej części Niziny Środkowopolskiej w obrębie makroregionów: Równiny Piotrkowskiej (zachodnia i centralna część gminy) i Doliny Białobrzesckiej (wschodnia część gminy). Obszar gminy przechyla się w kierunku wschodnim i jest w przeważającej części równiną zbudowaną z piasków wodnolodowcowych i glin zwałowych. Dużą część powierzchni gminy zajmują piaszczysto-żwirowe sandry związane z młodszym stadium zlodowacenia środkowopolskiego (Warty). Na sandrach przetrwały największe kompleksy leśne tego obszaru, m. in. lasy obrębu Spała. Na sandrach i piaszczystej morenie dennej występują wydmy i pola piasków przewianych (eolicznych), np. koło Dąbrowy. Z osadami lodowcowymi wiąże się również występowanie głązów narzutowych. Ważnym elementem rzeźby terenu jest dolina rzeki Pilicy z trzema poziomami tarasowymi i doliny jej dopływów. Jej szerokość jest zmienna. W przełomowych odcinkach pod Inowłodzem wynosi zaledwie 1 km, natomiast po przebicciu się przez garb inowłodzki (antyklinę) rozszerza się do 6-8 km. Zwykle występują trzy terasy rzeczne. Terasa zalewowa jest obecnie w wielu miejscach sucha i piaszczysta, np. pod Teofilowem, gdzie znajdują się na niej liczne niewielkie formy wydymowe. Terasa nadzalewowa jest wszędzie piaszczysto-żwirowa i nie nadaje się do innego użytkowania jak leśne. Doliny dopływów Pilicy mają charakterystyczny kierunek, zgodny z biegiem warstw antykliny inowłodzkiej: lewobrzeżne płyną ku południowemu wschodowi, a prawobrzeżne ku północnemu zachodowi. Doliny te różnią się od siebie. Ogólnie dopływy lewobrzeżne posiadają doliny wąskie i bardziej wcięte, natomiast dopływy prawobrzeżne są płaskie i szerokie. Prawie w całości zachowany jest naturalny kształt koryt rzecznych. W dolinie Pilicy znajdują się najniżej położone punkty o wysokości do 143 m. n.p.m. - Inowłódz. Zróżnicowanie hipsometryczne powierzchni terenu waha się w granicach od 143 m. n.p.m. (dolina rzeki Pilicy) do 187 m. n.p.m. (wzniesienia w zachodniej części gminy). Krawędź doliny porożcinana jest tu wyrobiskami po kamieniołomach i parowami schodzącymi do dna doliny.

### Układ przestrzenny:

#### Układ komunikacyjny – uwarunkowania historyczne

Układ komunikacyjny Inowłodza w swoim zasadniczym przebiegu historycznym zachowany jest w dobrym stanie. Niestety główny ruch tranzytowy został poprowadzony ulicą Juliana Tuwima, która stanowi część przestrzeni rynku i przebiega wzdłuż zachodniej pierzei rynku. Jest to droga krajowa nr 48. Pozostałe uliczki, dawnego miasta zachowały swój historyczny przebieg. Stanowią one układ dróg dojazdowych bezpośrednio obsługujących nieruchomości budowlane. W obszarze średniowiecznego układu miejskiego Inowłodza zachowała swój przebieg ul. Stefana Czarnieckiego, ul. Krótka oraz ul. Tamka, za wyjątkiem jej średniowiecznego przebiega do nieistniejącej, wschodniej bramy zamkowej. Również powiązanie ul. St. Czarnieckiego z ul. Krótką odbywa się w mało czytelny sposób poprzez parking przy kościele św. Michała Archanioła i teren plebani. Swój pierwotny kształt zachował przede wszystkim rynek otoczony ze wszystkich stron czytelnymi pierzejami. Obecnie można go objechać dookoła ul. Tamka, jednokierunkową jezdnią wzdłuż wschodniej pierzei ul. Krótką oraz ul. Juliana Tuwima.

Zasadnicza zmiana do układu sprzed 1828 r. polegała na wprowadzeniu do dawnego układu przestrzennego bardzo "inwazyjnej" przestrzennie drogi krajowej nr 48, która podporządkowuje sobie





## *Wniosek o nadanie statusu miasta miejscowości Inowłódz*

w pewien sposób zagospodarowania terenów wokół oraz tworzy pionową oś miasteczka. Jest to spowodowane budową mostu na rzece Pilicy na kierunku północ - południe. Jeszcze na początku XIX w. układ miasta, które straciło prawa miejskie dopiero w 1870 r., pod względem komunikacyjnym podporządkowany był osi poziomej wschód - zachód, czyli przeprawie przez Pilicę (most) od strony wschodniej, tj. od ul. Tamka do ul. Łąkowej na prawym brzegu rzeki. Do tej osi krótszym bokiem przylegał długi rynek zakończony ul. Krótką powiązaną z ul. Czarnieckiego. W planach miasta wyraźnie widać przebieg w kierunku ruin zamku oraz bardzo słabo zarysowane obecne przebiegia ulic: Stanisława Czarnieckiego i Juliana Tuwima. Prawdopodobnie istniejąca obecnie ul. Piliczna oraz wąskie przebiecia między ul. St. Czarnieckiego i rynkiem oraz ul. Piliczną i rynkiem powstały znacznie później - ujawnia je mapa miasta 1915 r. Rynek ze względu na znaczne, jak na okres powstania, rozmiary tworzył wnętrze o czytelnej osi pionowej północ - południe. Przebieg ul. J. Tuwima w obszarze rynku oraz zagospodarowanie północno-wschodniej jego części wysoką zielenią parkową zaburzyło ten czytelny układ. Należałoby również przeanalizować miejsce lokalizacji przystanku autobusowego oraz architekturę tego obiektu, która ma bardzo duży wpływ na odbiór przestrzeni rynku przy wjeździe od południowej strony Inowłódza. Obecne powiązanie terenu zamku z układem przestrzennym miasteczka jest swego rodzaju protezą historycznego rozwiązania. Sugerowane jest poszukiwanie czytelniejszego dojścia do zamku, nawiązującego do tego sprzed wieków, czyli usytuowanie bramy wschodniej zamku na osi ul. Tamka. Niestety powrót do tego rozwiązania jest niemożliwy ze względu na wzniesiony na osi dawnej bramy budynek mieszkalny przy ul. Zamkowej nr 1, na działce budowlanej przylegającej od wschodu na prawie całej długości terenu otoczenia zamku. Proponuje się w zamian nawiązanie do obecnego wejścia/podjazdu do zamku - bramy południowej i powiązanie go z ul. Stefana Czarnieckiego poprzez teren działki nr 1112. Takie rozwiązanie pozwoliłoby na uaktywnienie istniejącej na tej działce, dysharmonijnej i zaniedbanej, zabudowy dla celów obsługi ruchu turystycznego. Podobna zabudowa (zagrodowa) zlokalizowana jest od południowo-wschodniej strony zamku (działka 1101/2). W przestrzeni rynku i uliczkach generalnie zabudowa zachowała skalę i charakter. Niestety bardzo niedobrym zjawiskiem jest wycofanie południowo-zachodniej pierzei między budynkami przy Pl. Kazimierza Wielkiego nr 10 i nr 7, utrwalanym obecnie przez nowo wznoszoną zabudowę. Drugim dysharmonijnym miejscem jest zabudowa nieruchomości przy ul. Tamka nr 2. Jest to wycofana w głąb działki zabudowa typu magazynowego, zlokalizowana w bardzo eksponowanym miejscu nad brzegiem rzeki przy bulwarze spacerowym. Bardzo pozytywnym zjawiskiem w mieście jest znikoma ilość reklam. Inowłódz z racji swojego położenia w obszarze Spalskiego Parku Krajobrazowego posiada reprezentatywne panoramy z cennymi historycznymi dominantami. Na szczególną uwagę zasługują: wspaniała panorama na dolinę rzeki Pilicy i miasteczko roztaczająca się ze wzgórza, na którym zlokalizowany jest kościół św. Idziego, również z murów zamku roztacza się wspaniały widok na miasteczko nad którym góruje kościół św. Idziego, a od strony zachodniej z murów zamku można podziwiać krajobraz, w którym dominują łąki i pastwiska rozlewiska rzeki Pilicy, natomiast w kierunku południowym z zamku zarysowuje się biała sylweta kościoła św. Michała Archanioła i zabudowania miasteczka. Kościół św. Idziego najwspanialej jest eksponowany z: ciągu pieszego na bulwarze nad Pilicą oraz z prawego brzegu rz. Pilicy - miejsca dawnej przeprawy przez rzekę, na uwagę zasługuje również widok z prawobrzeżnego Inowłódza w kierunku kościoła św. Michała Archanioła i miasteczka oraz z drogi wojewódzkiej 726 (w północnej części Inowłódza) na kościół św. Idziego. Bardzo ważne jest zachowanie osi widokowych, które wskazano na załączniku nr 12i, głównie poprzez wyeliminowanie z tych przestrzeni zabudowy wyższej niż 9 m. lub w przypadku ukierunkowania ich na kościół św. Idziego, dbałość o stosowanie w dachach budynków pokrycia w kolorze ceglanym (najlepiej wykonanego z dachówki). Nadmienić należy, że na bardzo ważnej osi widokowej, z deptaka na bulwarze w kierunku kościoła pw. św. Idziego (jeden z bardziej cennych widoków), władze gminy, usytuowały na boisku "dziwny" obiekt - mur w kolorze białym (załącznik nr 12f zdjęcie nr 37).





## Wniosek o nadanie statusu miasta miejscowości Inowłódz

Wskazuje się też miejsce dawnej przeprawy przez rz. Pilicę, od strony wschodniej miasteczka, na końcu ul. Tamka. Na początku było ono tylko brodem, most wybudowano dużo później. O obecnym kształcie układu przestrzennego Inowłódza zdecydowały trzy najważniejsze elementy, była to: lokalizacja kościoła św. Idziego, wzniesienie zamku obronnego na wzgórku nad Pilicą oraz miejsce przeprawy przez Pilicę. Choćby z tego względu zasługuje ono na przypomnienie i w jakiejś formie wskazanie jej lokalizacji, zwłaszcza że na prawym brzegu rzeki jest bardzo piękne miejsce widokowe (załącznik nr 12i zdjęcie nr 60), a dostęp do niego poprzez objechanie miasteczka dookoła zniechęca turystów.

### Komunikacja obecnie

Droga krajowa nr 48 relacji Tomaszów Mazowiecki – Inowłódz – Odrzywół – Kozienice - Kock przecina obszar gminy na kierunku wschód - zachód, na długości 10 km natomiast centrum miasteczka w kierunku północ - południe. Po obu stronach tej drogi położona jest wieś gminna Inowłódz. Natomiast droga wojewódzka nr 726 relacji Rawa Mazowiecka – Inowłódz – Opoczno - Żarnów biegnie z południa na północ. Jest to podstawowy układ komunikacyjny Inowłódza. Uzupełniający układ to droga powiatowa Nr 4331E – Sługocice - Zakościele oraz dojazdowe drogi lokalne. Droga krajowa nr 48 stanowi obecnie oś układu przestrzennego centralnej części miejscowości Inowłódz.

### Plan miejscowości

Wybitnym zabytkiem urbanistyki średniowiecznej, niewiele zniekształconym przez późniejsze zmiany jest układ rozplanowania Inowłódza. Inowłódz należy do najstarszych miejscowości w Polsce. Około 1086 r. wzniesiono w pobliżu grodu nad rzeką Pilicą, na dość wysokim wzgórzu, kamienną świątynię pw. św. Idziego. U stóp wzgórza powstało najprawdopodobniej miejsce targowe, które w późniejszym czasie było zaczątkiem powstawania miasta. Prawa miejskie uzyskała osada za panowanie Kazimierza Wielkiego, który wznosił tutaj zamek a samo targowisko otoczył murami obronnymi. Najstarsza wzmianka pisana odnosząca się do XII w. mówi o dwóch wsiach, jedna z nich miała bez wątpienia charakter targowy, gdyż w dokumencie jest mowa o karczmach. Była to najprawdopodobniej ta sama osada, w której pobierano cła przy przeprawie przez Pilicę, a dotyczyła obecnego centrum Inowłódza. Druga z wymienionych wsi, o raczej niesprecyzowanej funkcji, była przypuszczalnie usytuowana w pobliżu kościoła św. Idziego, na wyższej terasie wzgórza. Układ przestrzenny grodu inowłódzkiego w XIV w. obejmował takie elementy jak: zamek, prostokątny duży rynek, dwie boczne ulice i uliczkę zamkową, łączącą zamek z rynkiem i przeprawą na rzece Pilicy. Ta część otoczona była murem. Przypuszcza się, że wydłużony rynek w centrum Inowłódza jest pozostałością osady targowej i został wytyczony w miejscu dawnego placu targowego. Potwierdzać to może również, bardzo ciekawy dla tego okresu, zachowany układ dróg.

Miasto lokacyjne prezentuje typ charakterystyczny dla miasteczek średniowiecznych. Główna ulica tzw. "zamkową" (obecnie Tamka) łączyła miejsce przeprawy/brodu na rzece, biegła wzdłuż krótszej, północnej pierzei rynku do bramy wjazdowej do zamku (starej usytuowanej od wschodu). Rynek o wymiarach ok. 250 x 50 m rozciągał się ze wschodu na zachód do zabudowań stanowiących jego południową pierzeję. W układzie tym zarysowują się jeszcze dwie uliczki: biegnąca w kierunku zamku, z północy na południe, obecna ul. St. Czarnieckiego i uliczka wzdłuż południowego boku rynku, która łączyła rynek z obecną ul. St. Czarnieckiego. W średniowiecznej sylwecie miasteczka trudno wskazać dominanty wysokościowe. W dawnych czasach były to niewątpliwie wieże obronne zamku. Obecnie wyróżnić można tylko dominanty przestrzenne, które stanowią: częściowo zrekonstruowany w 2012 r. zamek oraz założenie sakralne - Kościół rzymsko-katolicki pw. św. Michała Archanioła wraz z otoczeniem i plebanią. Dzisiejsza małomiasteczkowa zabudowa, w części położonej w zakolu Pilicy, nadal pozostaje zwarta w obrębie dawnego jądra średniowiecznego, gdyż napotykała naturalne bariery jakimi była od południa i wschodu rzeka, a od zachodu, nadpiliczańskie łąki, bagna i rozlewiska. Rozwój





miasta odbywał się głównie w kierunku północnym, wzdłuż traktu prowadzącego do Rawy Mazowieckiej, obok górującego na całą okolicą kościoła św. Idziego, a po wybudowaniu mostu na przedłużeniu drogi wzdłuż zachodniej pierzei rynku, na rzece Pilicy - w kierunku południowym. W ten sposób oś założenia miasta średniowiecznego na kierunku wschód - zachód (obecna ul. Tamka) i oś na kierunku północ - południe jako oś rynku została zmieniona na oś północ - południe, czyli obecną ul. Juliana Tuwima (drogę krajową nr 48). Oczywiście miasteczko rozwijało się i rozwija nadal wzdłuż wszystkich dróg wylotowych jako rozluźniona zabudowa o charakterze wiejskim lub rekreacyjnym.

### Najważniejsze elementy układu przestrzennego.

**W Inowłodzu wszystkie najcenniejsze obiekty wpisano do rejestru zabytków i są nimi:**

- Kościół parafialny rzymsko-katolicki p.w. św. Idziego, wzniesiony w 2 poł. XI w. w stylu romańskim. Jest jednym z najstarszych murowanych kościołów w Polsce. Usytuowany na wysokiej skarpie nad Pilicą, swą lokalizacją prawdopodobnie sankcjonuje, a w pewnej mierze być może „chryścianizuje”, dawne miejsce pogańskiego kultu. Dane historyczne wskazują jako na przybliżoną datę powstania kościoła rok 1100. W źródłach pisanych kościół wymieniony został po raz pierwszy w 1145 roku. Kościółek jest niewielki. Nawa ma około 10 metrów długości. Wzniesiono go techniką opus emplectum, z nawą główną na rzucie prostokąta, zamkniętą od wschodu apsydą. Od zachodu do korpusu przylega pięciokondygnacyjna cylindryczna wieża, w której znajduje się spiralna klatka schodowa, prowadząca na emporę umieszczoną w zachodniej partii nawy. Empora ta otwiera się do korpusu dwoma prześwitami arkadowymi, podzielonymi kolumnkami na triforia. Dojście na emporę prowadzi schodami umieszczonymi w wieży. Dekoracja kościółka jest bardzo skromna. Nawę i absydę zdobi arkadkowy fryz, a wieżę doświetlają, ale też i urozmaicają podwójne okna, tak zwane biforia. W wieku XIX kościółek stał się niemal ruiną. Pełna odbudowa i rekonstrukcja miała miejsce w latach 1936 – 38. Rekonstrukcja dotyczyła górnych partii ścian wraz z dekoracyjnym fryzem, górnych fragmentów wieży wraz z biforiami oraz empory. Odbudowę oparto na gruntownej analizie budowli i na badaniach zachowanych fragmentów i detali. Podlegał on jeszcze trzykrotnie remontom i renowacjom: bezpośrednio po II wojnie światowej i w latach 2001 i 2010. Wpisany do rejestru zabytków pod nr 765 z dnia 27.12.1967 r. (nr decyzji KL.IV-680/627/67);
- Kościół parafialny rzymsko-katolicki p.w. św. Michała Archanioła, wzniesiony w 1520 r. w stylu późnogotyckim, pod koniec wieku XIX, przebudowany w stylu neogotyckim. Kościół jest umiejscowiony w centrum Inowłódza. Zbudowany jest z piaskowca i częściowo cegły, zarówno ściany zewnętrzne jak i wewnętrzne otynkowano. Jest to obiekt orientowany, jednonawowy z węższym, wielobocznie zamkniętym prezbiterium (niższym od nawy). Od północy do bryły głównej przylega wieża, do obu stron prezbiterium zakrystie. Wnętrze nawy i prezbiterium przykrywają drewniane płaskie stropy, zaś zakrystie posiadają sklepienia kolebkowe i krzyżowe. Dwuspadowe dachy pokryto blachą. Dzwonnica posiada dach namiotowy, również kryty blachą. Główne wejście do kościoła znajduje się w zachodniej elewacji. Jest ono ozdobione neogotyckim portalem. Elewację wieńczy ażurowa wieżyczka z krzyżem. Ściana wsparta jest przez dwie ukośnie usytuowane przypory. W elewacji północnej charakterystycznym elementem jest dwukondygnacyjna wieża - dzwonnica. W jej ścianie północnej znajdują się drzwi do kościoła. Wejście to zaakcentowano portalem, nad którym umieszczono rozetę z datą 1520 - rokiem budowy kościoła. W kościele znajdują się również dwa ołtarze neobarokowe, wykonane w łódzkim warsztacie A. Urbanowskiego. Do starej zakrystii, przylegającej do prezbiterium, od północy prowadzą XVI wieczne drzwi kute z herbem Jastrzębiec. Najstarszym elementem wyposażenia jest późnogotycka chrzcielnica. Swoistą ciekawostką stanowi płyta nagrobna Jeremiasza Barbariga, metropolity Naxos i Paros.





## *Wniosek o nadanie statusu miasta miejscowości Inowłódz*

Był to patriarcha grecki, który podróżował przez lasy spalskie. Został w okolicach Inowłódza zamordowany przez bandytów (1634 r.), a jego ciało pochowano w kościele pw. Archanioła Michała. Wpisany do rejestru zabytków pod nr 766 z dnia 27.12.1967 r. (nr decyzji KL.IV-680/628/67);

- Synagoga wzniesiona na pocz. XIX w. Budynek ten jest orientowany, co oznacza, że jego dłuższa oś pokrywa się z kierunkiem wschód - zachód. Synagoga składa się z kwadratowej sali dla mężczyzn i prostokątnego przedsionka, nad którym jest sala dla kobiet. Dawniej wewnątrz Bożnicy był podwieszony sufit w kształcie półokrągłego sklepienia z desek. Sufit pokrywał fresk utrzymany w stylu historyzmu z użyciem form renesansowych. Ściany pokrywały polichromie o motywach roślinnych i falowych oraz napisy (niektóre z nich zachowały się do dzisiaj). Niegdyś przed synagogą znajdowała się rytualna łaźnia - mykwa, a obok stał dom rabina. Podczas II wojny światowej Niemcy zdewastowali inowłodzką synagogę. Po wojnie budynek miał różne przeznaczenie. W 1981 roku synagoga została odbudowana z funduszy tzw. JOINTU-u Organizacji Żydów Amerykańskich. Przy okazji renowacji Bożnicy odkryto zabezpieczono piękne XIX wieczne freski, a wśród nich Adres Dziękczynny Żydów do cara. Odkryto również cenną polichromię zawierającą wersety z Tory. Obecnie jest w niej sklep spożywczy. Wpisana do rejestru zabytków pod nr 273 z dnia 03.11.1977 r.;
- Zamek "trwała ruina", zbudowany w poł. XIV w. Zamek powstał z inicjatywy króla Kazimierza Wielkiego. Na podstawie źródeł pisanych, jak również badań archeologicznych jego powstanie datuje się na lata 1356 - 1366. Funkcją zamku była ochrona komory celnej znajdującej się na brodzie pilickim leżącym na szlaku handlowym z Lwowa do Torunia. Od 1393 do 1515 roku był własnością królewską. Powstał na sztucznie podwyższonym pagórku, otoczonym starorzeczem Pilicy i podmokłymi łąkami. Dojazd do niego prowadził od wschodu, od strony miasta. Był typowym zamkiem nizinnym wzniesionym na planie prostokąta o wymiarach 49 x 32 x 47 x 31 m. Do budowy użyto miejscowego kamienia piaskowca. Pierwotny zamek składał się z murów obwodowych wieży ośmiobocznej, wieży czworobocznej oraz domu w kształcie litery L. Całość otaczała szeroka na 20 m. i głęboka na 1,5 m fosa. Zamek był czterokrotnie przebudowywany: na przełomie XIV i XV wieku, w pierwszej ćwierci XVI wieku, drugiej połowie XVI wieku i w połowie XVII wieku. Nie zmieniło to jednak zasadniczej i pierwotnej struktury budowli. Najważniejszą zmianą w funkcjonowaniu obiektu było zamurowanie bramy w murze wschodnim i przeniesienie wjazdu do przebudowanej wieży południowej w latach 1521-26. W dawnym przyziemiu wieży powstała piwnica, gdzie chowała się przeciwwaga mostu zwodzonego. Przejazd o szerokości 2,5 m umieszczono w wyższej kondygnacji. Likwidacji uległo skrzydło północne, a powstały w ten sposób dziedziniec wybrukowano. Poziom nowego dziedzińca był 3,5 m wyżej od pierwotnego. Spowodowało to, że dawne pomieszczenia przyziemia stały się piwnicami. Prawdopodobnie podwyższone zostały mury obwodowe oraz nadbudowane obie wieże. Po likwidacji starej bramy powstało skrzydło wschodnie. Od 2005 roku ruiny zostały objęte planami odbudowy oraz rekonstrukcji. Prace rekonstrukcyjne rozpoczęto w 2008 roku od ośmiobocznej wieży, a zakończono z końcem 2012 roku. Wpisany do rejestru zabytków pod nr 767 z dn. 27.12.1967 r. (nr decyzji KL.IV-680/627/67).

### **Dodatkowo obiektami ujętymi w wojewódzkiej ewidencji zabytków są:**

- Cmentarz przykościelny kościoła św. Idziego, obejmujący:
  - Cmentarz z XI w., usytuowany od zachodniej strony kościoła (od strony wieży), w granicach murowanego ogrodzenia, gdzie zlokalizowany jest nagrobek z 1911 r. Fliksa Antoniego Sulmierskiego - proboszcza Inowłódza,





## *Wniosek o nadanie statusu miasta miejscowości Inowłódz*

- Cmentarz rzymsko-katolicki, z XIX w. usytuowany po południowej stronie kościoła, również ogrodzony częściowo murem z nagrobkami z końca XIX i początku XX wieku;
- Cmentarz żydowski z lat 30-tych XIX w. Są to niestety resztki cmentarza żydowskiego zlokalizowanego koło kopalni chalcedonitu. Do naszych czasów zachowało się kilka XIX wiecznych Stelli z dekoracjami i napisami hebrajskimi;
- Cmentarz wojenny z I Wojny Światowej z 1915 r. (powstał w grudniu 1914 r.). Teren cmentarza ograniczony jest charakterystycznymi białymi słupami. W jednym z końców nekropolii znajduje się kamienny obelisk z krzyżem. Pochowani są tu głównie niemieccy żołnierze polegli w walkach z siłami rosyjskimi w okolicach Inowłódza. Wśród poległych jest wielu Polaków, którzy służyli w armii rosyjskiej i armii niemieckiej;
- Cmentarz - mogiła zbiorowa z II Wojny Światowej z 1940 r.;
- Urząd (budynek administracji samorządowej) przy ul. Spalskiej nr 2 z XIX/XX w. - murowany, parterowy z poddaszem użytkowym, kryty dachem dwuspadowym z naczółkami, elewacja frontowa z charakterystycznym wejściem podkreślonym zadaszeniem w formie balkonu wspartego na dwóch kolumnach. Stan zachowania dobry;
- Dom przy Pl. Kazimierza Wielkiego 23, z 3 ów. XIX w. - murowany, dwukondygnacyjny, dach dwuspadowy kryty eternitem - od paru lat pustostan ulegający dewastacji;
- Dom przy Pl. Kazimierza Wielkiego 2, z końca XIX - pocz. XX w. - drewniany, jednokondygnacyjny, z dachem czterospadowym, pokryty eternitem stan średni;
- Układ przestrzenny miejski z XI w.

### **Dodatkowo obiektami ujętymi w gminnej ewidencji zabytków są:**

- Plebania (przy kościele pw. św. Michała Archanioła) z 1925 r. - budynek drewniany, parterowy, kryty dachem czterospadowym (blacha), stolarka okienna i drzwiowa drewniana, stan zachowania b. dobry;
- Dom mieszkalny przy ul. Czarnieckiego 14 z końca XIX - pocz. XX w. - drewniany z bali, parterowy ze strychem, kryty dachem dwuspadowym z facjatką, na tyłach domu drewniana przybudówka pełniąca rolę wejścia do budynku, stolarka okienna i drzwiowa drewniana, stan zachowania b. dobry;
- Dom mieszkalny przy ul. Czarnieckiego 19 z końca XIX - pocz. XX w. - drewniany, od frontu otynkowany, parterowy, kryty dachem dwuspadowym z eternitu, część budynku o funkcji gospodarczej, stolarka okienna i drzwiowa drewniana, stan zachowania średni;
- Dom mieszkalny przy Pl. Kazimierza Wielkiego 5(5a) z pocz. XX w. - murowany, parterowy z dachem dwuspadowym (blacha), stolarka okienna i drzwiowa drewniana, stan zachowania dobry;
- Dom (obecnie bank) przy Pl. Kazimierza Wielkiego 7 z pocz. XX w. - murowany, parterowy kryty dachem dwuspadowym (blacha) z okazałym wejściem we wnęce po środku elewacji, podkreślonym dwoma kolumnami zwieńczonymi prostokątną nadbudową, w elewacji po trzy okna z każdej strony, nad oknami ryzality, stan zachowania b. dobry;
- Dom mieszkalny przy Pl. Kazimierza Wielkiego 10 z końca XIX w. - murowany, parterowy z poddaszem użytkowym, kryty dachem dwuspadowym (eternit), elewacja frontowa z charakterystycznym wejściem podkreślonym zadaszeniem w formie balkonu wspartego na dwóch kolumnach, stan dobry;
- Dom mieszkalny przy Pl. Kazimierza Wielkiego 19 z pocz. XX w. - drewniany otynkowany, parterowy, kryty dachem dwuspadowym z eternitu, stolarka okienna i drzwiowa drewniana, stan zachowania średni;





## Wniosek o nadanie statusu miasta miejscowości Inowłódz

- Dom mieszkalny przy Pl. Kazimierza Wielkiego 21 z pocz. XX w. - murowany, parterowy, kryty dachem dwuspadowym (blacha), stolarka okienna i drzwiowa wymieniona, wybity nowy otwór drzwiowy - budynek przebudowany;
- Dom mieszkalny przy ul. Juliana Tuwima 25 z końca XIX w. - murowany, parterowy z poddaszem użytkowym, kryty dachem dwuspadowym (eternit), do budynku z boku przylega dobudówka z wejściem do domu, stan dobry;
- Dom mieszkalny przy ul. Juliana Tuwima 30 z końca XIX w. - drewniany, parterowy, kryty dachem dwuspadowym (eternit), wejście z tyłu budynku, stolarka okienna wymieniona na plastikową, stan dobry.

### Układ urbanistyczny i charakter zabudowy obecnie

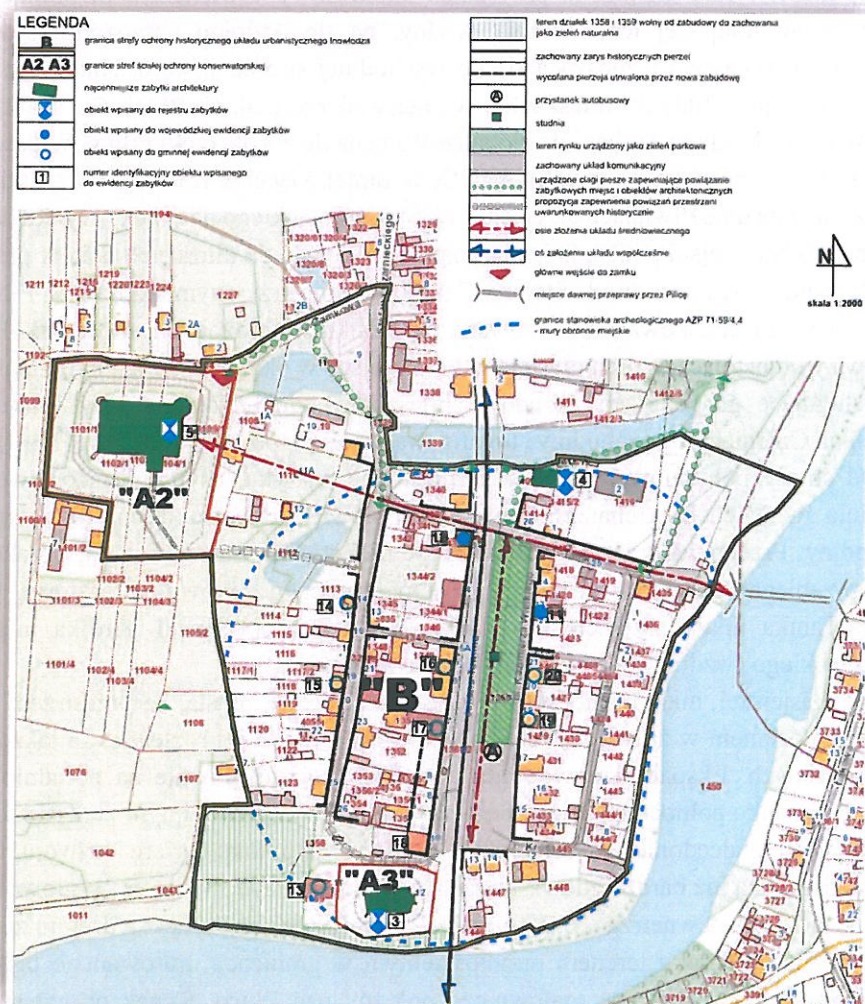
Unikalny średniowieczny układ miejski Inowłódza koncentruje się wokół wydłużonego prostokątnego Placu Kazimierza Wielkiego (o wymiarach ok. 250 x 50 m). Zachodnią część placu stanowi ul. Juliana Tuwima - droga krajowa nr 48. Wokół placu, zwłaszcza w pierzei zachodniej i wschodniej, usytuowana jest dość zwarta zabudowa pierzejowa, komunikacyjnie obsługiwana z ul. Tuwima oraz okalającej plac ze wszystkich stron drogi dojazdowej. Od północy jest to fragment ul. Tamka, a od południa ul. Krótka. Znaczna część przestrzeni placu urządzona jest jako zieleń parkowa, wśród której zlokalizowana jest studnia przykryta daszkiem pokrytym gontem. W południowej części rynku urządzono przystanek autobusowy. Zwieńczeniem północnego krańca centralnej przestrzeni miejskiej jest zbiornik wodny, na tle, którego urządzono niewielki skwer (z parkingiem) przed synagogą wznoszącą się po wschodniej stronie skweru. Natomiast południowy kraniec placu zamykają 3 budynki mieszkalne tworzące pierzeję ul. Krótkiej. Od strony zachodniej wyłania się kościół św. Michała Archanioła zlokalizowany na tle zakola rzeki Pilicy. W pewnym okresie (po analizie dostępnych map historycznych) ok. XIX w. mniej więcej w 1/3 długości rynku pojawiły się dwa ciągi pieszo-jezdne umożliwiające przejście z ul. St. Czarnieckiego na rynek, z rynku na ul. Piliczną oraz ul. Piliczna. Układ miejski podkreślają, biegnące równolegle do dłuższych boków placu, ulice: od wschodu ul. Piliczna, a od zachodu ul. Stefana Czarnieckiego. Przy czym wzdłuż ul. Pilicznej jest to zabudowa rekreacyjna (letniskowa), lokalizowana na działkach położonych między rz. Pilicą i ulicą. Jest to zabudowa wolnostojąca, która powstała w tym miejscu w okresie powojennym. Dawniej były tu "zapłocia" obsługujące gospodarczo zabudowę mieszkalną zlokalizowaną przy rynku. Natomiast wzdłuż ul. Stefana Czarnieckiego zabudowa lokalizowana jest po obu stronach drogi i jest to zabudowa pierzejowa. Od strony południowej ul. St. Czarnieckiego zamyka, usytuowana osiowo, drewnianą plebanią kościoła św. Michała Archanioła. Jeszcze w połowie XIX w. układ przestrzenny Inowłódza był bardziej spójny. Przeprowadzenie przez rz. odbywało się na przedłużeniu ul. Tamka, a trakt w kierunku południowym przebiegał na drugim jej brzegu (obecnymi ulicami Łąkową i Klasztorną). W kierunku zachodnim ul. Tamka miała przebiec do zamku. Natomiast obecna ul. Krótka miała przebiec do ul. St. Czarnieckiego (wzdłuż kościoła św. Michała Archanioła).

Rozwój dzisiejszej, małomiasteczkowej najstarszej części miasta, na przestrzeni wieków, był ograniczony jej położeniem w zakolach meandrującej rzeki Pilicy i jej rozlewisk, a także okalających miasto terenów leśnych. Ekspansja nowej zabudowy odbywa się głównie na południowym brzegu rz. Pilicy oraz w kierunku północnym i północno-zachodnim. Dysharmonijnym zjawiskiem w obszarze miasta jest kopalnia chalcedonitu. Ona również stanowi naturalną barierę rozwoju miasta i jest zagrożeniem dla istnienia już bardzo zdewastowanego cmentarza żydowskiego. W głównej przestrzeni miasta wyróżnić można dwa wnętrza urbanistyczne. Jednym z nich jest rynek, a drugim zespół kościoła św. Michała Archanioła wraz z terenem przykościelnym w granicach murowanego ogrodzenia oraz drewnianą plebanią, cały zespół jest malowniczo położony nad Pilicą. Rynek od czterech stron jest zamknięty zwartymi pierzejami zabudowy. Pomimo pewnych zmian, na przestrzeni wieków, generalnie zachował on pierwotny układ, niestety utracił funkcję handlową (targową), a stał się raczej miejscem



rekreacyjnym ze względu na utworzenie na przeważającym jego obszarze parku. Nawet siedziba Urzędu Gminy (w zabytkowym budynku) zlokalizowana jest przy ul. Spalskiej - wyjeździe z miejscowości w kierunku Tomaszowa Maz. Cały Plac Kazimierza Wielkiego był zrewaloryzowany, jednak kierunek zagospodarowania nie podkreślił jego dawnego znaczenia, przez co zostały ztracone wartości historyczne tego miejsca, a przede wszystkim dawne miasto zatraciło swój miejski charakter.

Niewątpliwie najważniejszym zabytkiem w Inowłodzu jest romański kościółek św. Idziego, wzniesiony po północnej stronie miasteczka, na wysokiej skarpie nad Pilicą. Powiązanie historycznego układu urbanistycznego Inowłodza z tym wspaniałym zabytkiem zapewnia obecnie ul. Juliana Tuwima, która w obecnym czasie stanowi niezaprzeczalną oś pionową Inowłodza. Ale jest jeszcze jedno niepozorne i urokliwe powiązanie wszystkich cennych obiektów i przestrzeni miasteczka. Jest to bulwar nadbrzeżny rz. Pilicy, na którym Władze Gminy urządziły ciąg pieszy umożliwiający spacer. Spacer można zacząć od ruin zamku - ul. Zamkową, poprzez urządzony przy zamku parking, do deptaku wybudowanego wzdłuż zbiornika wodnego (pomiędzy ul. St. Czarnieckiego, a brzegami rz. Pilicy) z możliwością odwiedzenia po drodze synagogi (w sklepie spożywczym). Obok synagogi można przejść bezpośrednio na rynek i zwiedzić centrum Inowłodza. Następnie można wrócić na nadbrzeżny bulwar ul. Tamki, a potem nadbrzeżnym bulwarem, w kierunku północnym, do, już widocznego, kościółka. Jeszcze tylko wspinaczka na wysoką skarpe i jesteśmy pod murami kościoła św. Idziego, gdzie można delectować się pięknem i prostotą tej budowli oraz podziwiać wspaniałą panoramę miasteczka i doliny Pilicy.



Dokumentacja graficzna – Strefa ochrony historycznego układu urbanistycznego - wytyczne do zachowanego średniowiecznego układu przestrzennego.





## Wniosek o nadanie statusu miasta miejscowości Inowłódz

Zgodnie z ustaleniami Studium Uwarunkowań i Kierunków Zagospodarowania Przestrzennego Gminy Inowłódz, przyjętego Uchwałą Nr XLVII/294/2018 Rady Gminy Inowłódz z dnia 28 czerwca 2018 r. w sprawie zmiany Studium uwarunkowań i kierunków zagospodarowania przestrzennego Gminy Inowłódz, teren obrębu Inowłódz znajduje się w Strefie zainwestowania – terenach funkcjonalnych:

- MU-I - Tereny wielofunkcyjnego rozwoju Inowłódza:

Obejmują obszar zabudowy w centralnej części miejscowości na lewym brzegu rzeki Pilicy, położony w szczególności wzdłuż ul. Spalskiej, ul. Akacyjowej, ul. Wolskiej, ul. Piaskowej, ul. Tuwima, ul. Św. Idziego, ul. Tamka, ul. Pilicznej, ul. Czarnieckiego oraz ul. Zamkowej. Dominującą funkcją tych terenów jest funkcja mieszkaniowo-usługowa.

W ramach tego wydzielenia:

- możliwe jest lokalizowanie zabudowy mieszkaniowej jednorodzinnej, wielorodzinnej, usługowo-mieszkaniowej, usług;
- określa się możliwość utrzymania istniejącej zabudowy zagrodowej;
- zakazuje się lokalizacji nowych obiektów chowu i hodowli zwierząt;
- zachowanie istniejących oraz możliwość lokalizacji nowych obiektów usługowych i produkcyjnych o charakterze nieuciążliwym;
- dopuszcza się możliwość dowolnej zamiany przeznaczenia terenów w ramach wyżej wymienionych funkcji, a jej Policznej uszczegółowienie każdorazowo nastąpi w miejscowym planie zagospodarowania przestrzennego;
- nie jest dozwolona lokalizacja obiektów i technologii, które powodują uciążliwości poprzez emisję substancji oraz są przedsięwzięciami mogącymi znacząco oddziaływać na środowisko, z dopuszczeniem w tym zakresie zabudowy mieszkaniowej, zabudowy usługowej (w szczególności placówki edukacyjne, obiekty sportowe), obiektów i urządzeń infrastruktury technicznej i komunikacji;
- należy dążyć do wzmocnienia struktury funkcjonalno-przestrzennej odpowiedniej dla centrum miejscowości o zasięgu lokalnym.

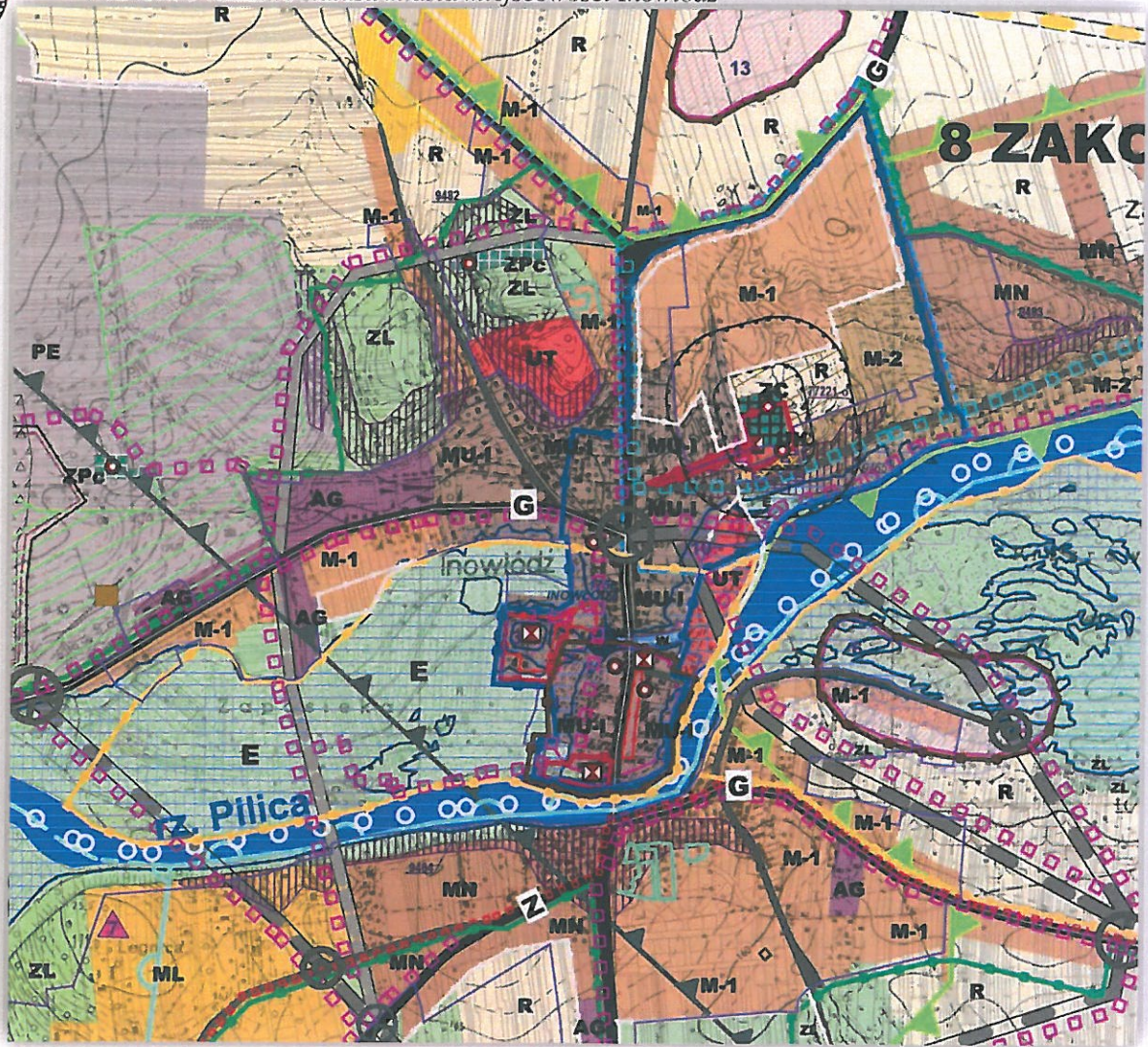
Studium zakłada wzmocnienie struktury funkcjonalno-przestrzennej centrum Inowłódza poprzez podjęcie działań rewitalizacyjnych w tym m.in.:

- zapewnienie sprzyjających warunków dla rozwoju działalności gospodarczej, o odpowiedniej różnorodności i jakości;
- możliwość przebudowy układu komunikacyjnego, w szczególności zmiany przebiegu drogi krajowej nr 48 i wojewódzkiej nr 726;
- zapewnienie właściwej ilości oraz uatrakcyjnienie przestrzeni publicznych;
- adaptację i ochronę historycznego układu urbanistycznego.





Wniosek o nadanie statusu miasta miejscowości Inowłódz



- o ochronie zabytków i opiece nad zabytkami
- ▣ obiekt wpisany do rejestru zabytków
- ▭ obszar wpisany do rejestru zabytków
- obiekt wpisany do wojewódzkiej i gminnej ewidencji zabytków
- 5 ślad osadnictwa - numer stanowiska
- 5 stanowisko archeologiczne o pow. do 0,5ha - numer stanowiska
- 5 stanowisko archeologiczne o pow. powyżej 0,5ha
- 5 stanowiska znane z kwerendy o nieustalonej lokalizacji niezidentyfikowane podczas badań powierzchniowych (ilość dla obrębu)
- ▲ stanowisko o lokalizacji znanej z kwerendy bez lokalizacji potwierdzonej w terenie - numer stanowiska
- ◆ inne obiekty kulturowe - kapliczki, krzyże / obeliski

- STREFY OCHRONY KONSERWATORSKIEJ**
- ▭ strefa A ściślej ochrony konserwatorskiej
  - ▭ strefa B ochrony konserwatorskiej wybranych elementów środowiska kulturowego
  - ▭ strefa K ochrony krajobrazu kulturowego
  - ▭ strefa W ochrony zabytków archeologicznych
  - ▭ strefa OW obserwacji archeologicznych





## ZABYTKI

### Kościół pw. Św. Idziego w Inowłodzu

Jedna z perełek architektury romańskiej w Polsce. Ufundowany przez księcia Władysława I Hermana, bądź jego syna Bolesława III Krzywoustego Przez lata pełnił funkcję inowłodzkiego kościoła parafialnego, jednak po wybudowaniu w XVI w. drugiej murowanej świątyni pw. św. Michała, stał się jej filią. Pod koniec XIX w. zaczął popadać w ruinę, ulegając częściowemu zniszczeniu w trakcie I Wojny Światowej. Gruntowna renowacja nastąpiła z inicjatywy prezydenta Ignacego Mościckiego w latach 1936-1938, a jego uroczyste poświęcenie nastąpiło 1 listopada 1938 r. Ponownie ucierpiał on w trakcie kolejnego światowego konfliktu, szkody te naprawiono po zakończeniu wojny. Kościółek pw. Św. Idziego do dziś przyciąga tysiące zwiedzających. Latem odprawiane są w nim niedzielne nabożeństwa. Jego urok przyciąga również filmowców. Jego wnętrze posłużyło jako plan zdjęciowy m. in. dla filmu *Bolesław Śmiały* (reż. W. Lesiewicz, 1972), czy serialu *Korona Królów*.

### Kościół pw. Świętego Michała Archaniola w Inowłodzu

Późnogotycka świątynia usytuowana w centrum Inowłodza, nad brzegiem Pilicy. Zbudowany w 1520 r., gruntownie przebudowany w 1875 r. Jest to kościół bez wieżowy, do dziś zachował się w nim portal z piaskowca w formie niezmiętej od XVI w. Po wybudowaniu przejął funkcję kościoła parafialnego dla mieszkańców Inowłodza.

### Zamek Kazimierza Wielkiego w Inowłodzu

Jeden z zamków, jakie pozostawił po sobie król Kazimierz III Wielki. Jego budowa przypada na lata 1356-1366. Kilukrotnie przebudowywany, w swojej historii miał również kilku właścicieli. Bywał tu m. in. król Władysław II Jagiełło (sześciokrotnie). Jednymi z najbardziej znanych właścicieli inowłodzkiego zamku była rodzina Drzewickich herbu Ciołek. Kres dla inowłodzkiego zamku przyszedł wraz z potopem szwedzkim (1655 - 1660). Od tego momentu zaczął popadać w ruinę, np. w XIX w. jego elementów używano do wzmocnienia brzegów Pilicy. Nowy rozdział w jego historii to lata 2008 - 2012, kiedy to za sprawą funduszy europejskich częściowo zrekonstruowano mury zamkowe, nadając im status trwałej ruiny. Dziś spełnia on nie tylko funkcję turystyczną, ale i kulturotwórczą (siedzibę mają tu Gminne Centrum Kultury, biblioteka). Przy zamku działa również Kasztelania Inowłodzka.

### Synagoga inowłodzka

Zbudowana w początkach XIX w., w trakcie II Wojny Światowej została całkowicie zdewastowana przez niemieckich okupantów. Po 1945 r. stała się magazynem nawozów i soli, następnie artykułów gospodarstwa domowego. Kolejna ze zmian przeznaczenia miała miejsce w 1975 r. po podjęciu decyzji o ulokowaniu w niej gminnej biblioteki. Przeprowadzono wtedy remont obiektu, zachowując i konserwując polichromie. W roku 1977 została wpisana do rejestru zabytków, aktualnie mieści w sobie sklep ogólnospożywczy.

### Cmentarz wojenny w Inowłodzu

Miejsce wiecznego spoczynku żołnierzy, m. in. niemieckich walczących z armią rosyjską w grudniu 1914 r.

### Cmentarz żydowski w Inowłodzu

Założony około 1820 r., natomiast najstarsza z zachowanych macew pochodzi z 1831 r. Mocno ucierpiał w trakcie II Wojny Światowej, dziś, oprócz synagogi, jeden ze świadków inowłodzkiej diaspory żydowskiej.





## POMNIKI

**Pomnik pomordowanych w Molkowym Rowie 9 lutego 1944 r. ul. Tuwima, koło remizy OSP.**

**Tablica poświęcona pomordowanym mieszkańcom Inowłódza i okolicy w Molkowym Rowie (w miejscu straceń).**

Miejsca pamięci z podpunktów dotyczą upamiętnienia 30 mieszkańców Inowłódza i okolic zamordowanych 9 lutego 1944 r. przez okupanta niemieckiego. Był to odwet na ludności polskiej za zlikwidowanie 2 lutego 1944 r., przez polskie podziemie, 3 niemieckich żandarmów w niedalekim Brzustowie. Decyzją Sądu Doraźnego przy Komendanturze SS i SD dla Dystryktu Radomskiego z 7 lutego 1944 r. aresztowane osoby zostały skazane na śmierć i rozstrzelane w Molkowym Rowie.

**Pomnik - rzeźba książąt Władysława I Hermana i jego syna Bolesława III Krzywoustego.**

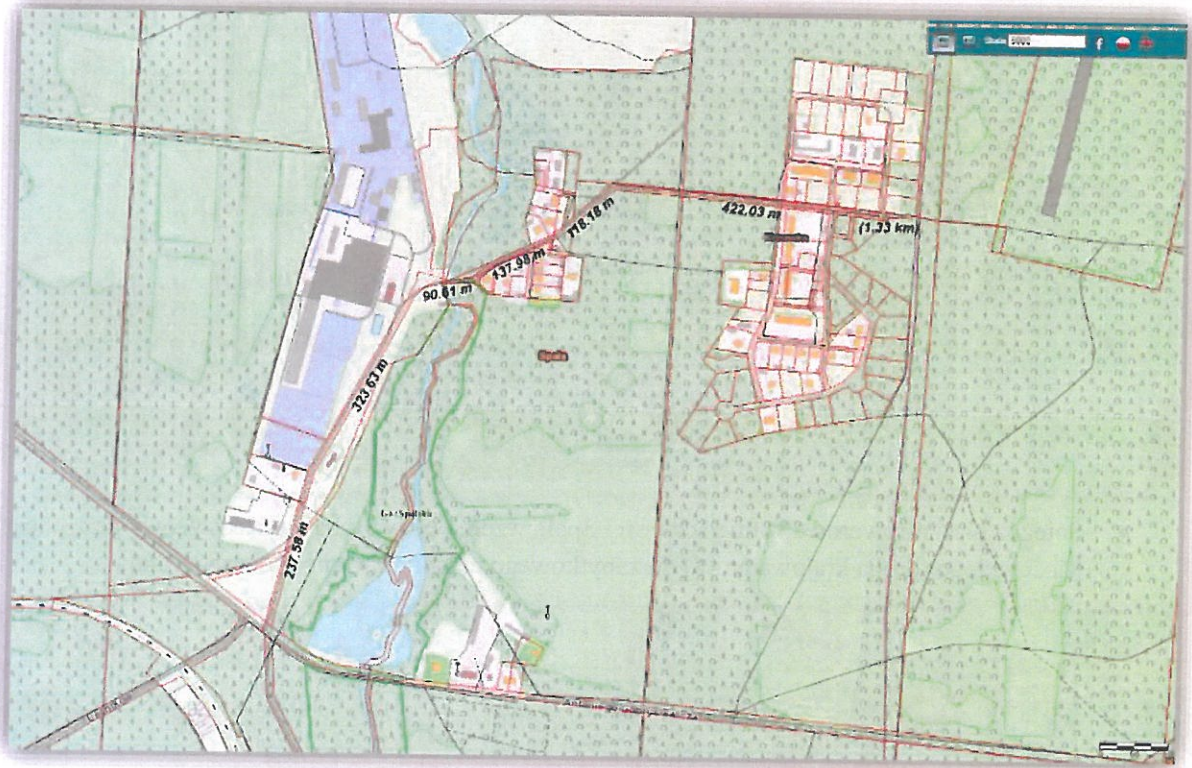
Usytuowany na wzgórzu koło kościoła św. Idziego, upamiętnia dwie postacie nierozzerwalnie związane z fundacją świątyni. Zgodnie z przekazywaną tradycją, w ramach podziękowania za to, iż Władysław I Herman wraz z żoną Judytą Czeską, za wstawiennictwem św. Idziego doczekali się męskiego potomka (późniejszego księcia Bolesława III Krzywoustego), ufundował on w Inowłodzi kościół pod wezwaniem tegoż świętego.



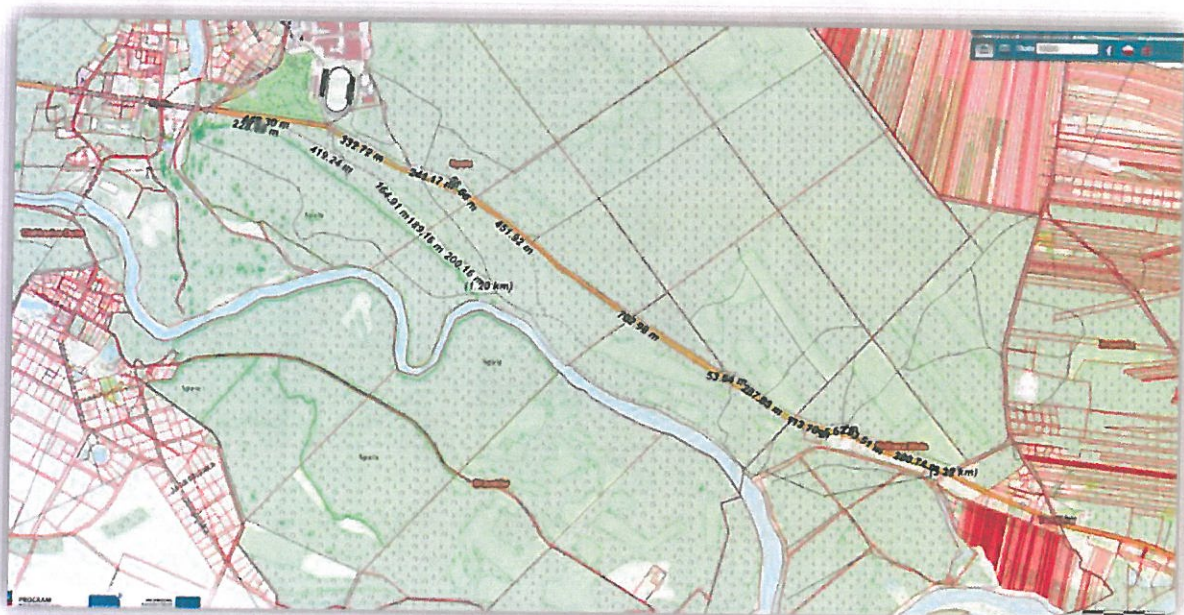
## INOWŁÓDZ NA SZLAKACH TURYSTYCZNYCH

### Ścieżki pieszo rowerowe w Gminie Inowłódz

- Ścieżka pieszo-rowerowa od drogi powiatowej zlokalizowanej na działce nr 243 ob. Spała w kierunku bunkrów w Konewce wzdłuż drogi gminnej;



- Ścieżka pieszo-rowerowa Spała - Inowłódz (etap I, Spała - Teofilów) od COS OPO w Spale wzdłuż drogi krajowej nr 48 do Teofilowa w miejscu skrzyżowania z droga gminną zlokalizowaną na działce nr 818 ob. Królowa Wola, w tym odgałęzienie od COS OPO w Spale do tzw. grzybka nad rzeką Pilica w Spale;



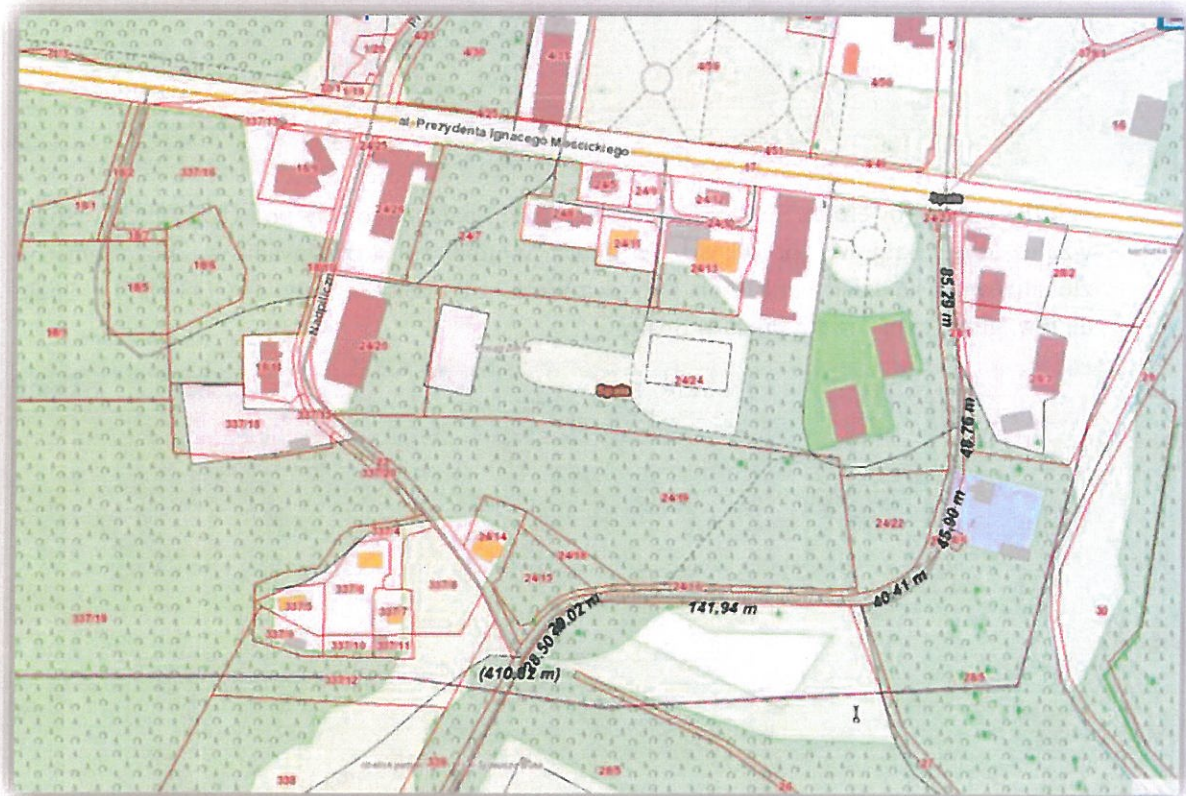


Wniosek o nadanie statusu miasta miejscowości Inowłódz

- Ścieżka pieszo-rowerowa Spała - Inowłódz (etap II, Teofilów - Inowłódz) od Teofilowa w miejscu skrzyżowania z drogą gminną zlokalizowaną na działce nr 818 ob. Królowa Wola do zamku Kazimierza Wielkiego w Inowłódzu;



- Ścieżka pieszo-rowerowa w miejscowości Spała wzdłuż ulicy Hubala od skrzyżowania z ulicą Mościckiego (droga krajowa nr 48) do zabytkowego mostu im. Gen. Tadeusza Buka;







## Wniosek o nadanie statusu miasta miejscowości Inowłódz

- Ścieżka rowerowa od Inowłódza (skrzyżowanie ulic Tuwima i Idziego) wzdłuż ulicy Idziego do końca zabudowań w miejscowości Zakościele;



### Szlaki turystyczne, przebiegające przez teren Gminy Inowłódz

- Szlak czerwony (partyzancki) im. Mjr Henryka Dobrzańskiego, ciągnie się od Radomska do Szydłowca (268 km). W granicach gminy jego trasa przebiega przez Spałę i prawym brzegiem Pilicy w kierunku Inowłódza, (pieszy);
- Szlak Spalskiego Parku Krajobrazowego zielony, rozpoczyna się w Tomaszowie Mazowieckim, a kończy w Luboczy (57 km). Na terenie gminy przebiega przez Spałę - Królową Wolę - Liciążnę - rezerwat „Żądłowice”, (pieszy);
- Szlak niebieski im. Prezydenta Prof. Ignacego Mościckiego (21,5 km). Szlak bierze swój początek w centrum Spały i biegnie przez teren dawnej Puszczy Spalskiej do Skansenu Rzeki Pilicy w Tomaszowie Maz., (pieszy);
- Szlak rowerowy niebieski im. Juliana Tuwima (22 km). Swój początek bierze w Tomaszowie Maz. Na terenie gminy biegnie przez Królową Wolę, Inowłódz i kończy się w miejscowości Zakościele, (rowerowy);
- Trakt przez Puszcę Pilicką zielony (40 km). Szlak z Czerniewic do Poświętnego biegnie przez unikalne ostępy dawnej Puszczy Pilickiej, krystaliczne strumienie i stare leśniczówki. Warto odwiedzić na trasie: śródleśny staw "Szcurek", rezerwat świetlistej dąbrowy w Konewce, posąg Żubra w Spale, dolinę Giełzówki, dawną leśniczówkę w Ceteniu, jabłoniową aleję w Studziannie, (rowerowy);
- Szlak Carskich Łowów żółty (30 km). Szlak wiedzie ze Smardzewic do Rzeczycy przez miejsca związane z pobytami i polowaniami cara Aleksandra III. Na trasie szlaku warto zwiedzić: stację kolejową w Jeleniu, carski zespół rezydencjonalny w Spale, schrony z II Wojny Światowej w Konewce, leśniczówkę w Glinie, rezerwat "Żądłowice", zabytkową karczmę w Rzeczycy, (rowerowy);





### *Wniosek o nadanie statusu miasta miejscowości Inowłódz*

- Łódzka Magistrala Rowerowa W-E czerwony. Jest częścią transeuropejskiej trasy rowerowej mającej w przyszłości połączyć Niemcy, Polskę i Ukrainę. Składa się z dwóch odcinków:
  - odcinek wschód - zachód (W - E) o długości 192 km,
  - odcinek północ - południe (N - S) o długości 200 km.

Na terenie Gminy Inowłódz przebiega przez Inowłódz i Królową Wolę, które wchodzi w skład odcinka W – E, (rowerowy);

- Szlak Cudownych Obrazów czarny (35,5 km). Trasa prowadzi dawnymi szlakami pielgrzymkowymi z sanktuarium w Studzianej - Poświętnem przez Inowłódz do klasztoru OO. Franciszkanów w Smardzewicach. Warto zwiedzić: bazylikę w Poświętnem, szaniec Hubala w Anielinie, młyn wodny we Fryszerce, klasztor w Smardzewicach, (rowerowy);
- Szlak wodny Pilicy. Piękny i urozmaicony nizinny szlak wodny. Atrakcyjność szlaku podnoszą naturalne krajobrazy, lesistość terenów nadbrzeżnych, czyste powietrze oraz dostępność brzegów, zachęcająca do biwakowania. Dolina Pilicy wyróżniająca się malowniczością i różnorodnością krajobrazu, miejscami zwęża się, a jej stoki stają się strome. Najciekawszy krajobrazowo fragment to przełomowy odcinek rzeki w okolicach Inowłódza;
- Łódzki Szlak Konny jest najdłuższą w Europie trasą przeznaczoną dla miłośników turystyki konnej i aktywnej, którego długość liczy 1817 km. Szlak został podzielony na dwie pętle: zewnętrzną - 49 odcinków o łącznej długości 1461 km, wewnętrzną - 12 odcinków o łącznej długości 356 km. Trasa tego szlaku umożliwia dostęp do ponad 200 ośrodków jeździeckich oraz ponad 1000 atrakcji turystycznych na terenie całego województwa łódzkiego. Dzięki temu podróż w siodle pozwala poznać bogactwo przyrodnicze, kulturalne i historyczne okolicznych terenów. W ramach szlaku na obszarze Gminy Inowłódz znajdują się ośrodki jazdy konnej w miejscowościach Królowa Wola i Zakościele, a prowadzi przez Inowłódz, Zakościele, Królową Wolę, Spałę i Brzustów.





## WAŻNE HISTORYCZNE POSTACIE W DZIEJACH INOWŁODZA

### Postacie związane z Inowłodzem, które w Inowłodzu bywały:

#### Król Kazimierz III Wielki

Król Polski w latach 1333 – 1370, inicjator budowy zamku w Inowłodzu.

#### Król Władysław II Jagiello

Król Polski w latach 1386 – 1434, w trakcie swojego panowania kilkakrotnie przebywał na inowłodzkim zamku.

#### Stefan Czarniecki

Polski dowódca, w trakcie potopu szwedzkiego (1655-1660) dowodzony przez niego oddział we wrześniu 1655 r. pokonał pod Inowłodzem Szwedów. Była to pierwsza polska victoria w trwającym konflikcie.

#### Adam i Maciej Drzewiccy herbu Ciolek

Właściciele dóbr inowłodzkich, obaj bracia zajmowali wysokie stanowiska (m. in. Maciej Drzewicki był Prymasem Polski w latach 1531 – 1535).

#### Św. Maksymilian Maria Kolbe

Święty kościoła katolickiego, franciszkanin, założyciel organizacji Rycerstwo Niepokalanej oraz miesięcznika „Rycerz Niepokalanej” i radia Niepokalanów. Zmarł w KL Auschwitz, oddając życie za współwięźnia. Obecny wraz z prezydentem Ignacym Mościckim w Inowłodzu w trakcie konsekracji odnowionego kościoła pw. św. Idziego 1 listopada 1938 r.

#### Ignacy Mościcki

Prezydent Rzeczypospolitej Polskiej w latach 1926 – 1939. W Inowłodzu przebywał 1 listopada 1938 r. w trakcie ponownej konsekracji kościoła p.w. św. Idziego.

#### Roman Stasiak

Sybirak, prezes Wojewódzkiego Związku Sybiraków, przewodniczący Rady Kombatantów i Osób Represjonowanych przy Staroście Tomaszowskim. Mieszkaniec Inowłódza, zmarł w 2014 r., pochowany na inowłodzkim cmentarzu.

#### Julian Tuwim

Jeden z największych i najważniejszych poetów polskich XX w., autor m. in. licznych wierszy. W swoich młodziennych latach wraz z rodziną odwiedzał latem Inowłódz. Do końca życia pamiętał o ludziach i pejzażach inowłodzkich.

### Postacie związane z Inowłodzem, które w Inowłodzu się urodziły lub są powiązane rodzinnie:

#### Aleksander Dutkiewicz

Urodził się w 1957 r., od dziecka związany z Inowłodzem i sztuką ludową regionu rawskiego, znany i ceniony twórca ludowych wycinanek. Jest członkiem oddziału piotrkowskiego Stowarzyszenia Twórców Ludowych, prowadzi we współpracy z różnymi instytucjami warsztaty upowszechniające wycinankę ludową. To również laureat nagrody Sejmiku Województwa Łódzkiego za osiągnięcia na polu artystycznym (2016 r.). Jego prace prezentowane są w wielu muzeach i instytucjach.

#### Ignacy Harde

Urodzony w 1847 r., weteran powstania styczniowego, jeden z najdłużej żyjących jego uczestników. W okresie dwudziestolecia międzywojennego nabył w Inowłodzu majątek. Po zakończeniu działań Kampanii Polskiej 1939 r. wspomagał aktywnie żołnierzy Oddziału Wydzielonego Wojska Polskiego mjr. Henryka Dobrzańskiego „Hubala”. Po wykryciu przez Niemców





## *Wniosek o nadanie statusu miasta miejscowości Inowłódz*

jego współpracy, w trakcie ucieczki przed pościgiem spadł z konia łamiąc przy tym obojczyk. Nie odzyskał już zdrowia, zmarł w 1940 r.

### **Władysław Klimek ps. „Klimek”**

Urodzony w 1917 r., mieszkaniec gminy Inowłódz, uczestnik Powstania Warszawskiego (batalion "Kiliński" - 2. kompania "Szare Szeregi" - pluton 167), zginął pierwszego dnia powstania, pochowany na cmentarzu w Inowłodzu.

### **Józef Mizerski**

Urodził się w 1915 r., zmarł w 1980 r. Podoficer Korpusu Ochrony Pogranicza, żołnierz Września 1939, konspirator Armii Krajowej, więzień KL Oświęcim i Mauthausen, pierwszy powojenny komendant OSP w Inowłodzu.

### **Józef Pruski**

Urodzony w 1910 r., po ukończeniu szkoły w Inowłodzu, kontynuował naukę w pobliskim Tomaszowie Mazowieckim. Po ukończeniu 18 lat służył w armii w barwach 7 Pułku Ułanów Lubelskich. Po zakończeniu działań w 1939 r. wstąpił do Oddziału Wydzielonego Wojska Polskiego mjr. Henryka Dobrzańskiego „Hubala”. Zmarł w 1991 r.

### **Emanuel Sonnenberg**

Urodził się w Inowłodzu w 1863 r. Był polskim dermatologiem oraz m. in. ordynatorem łódzkich szpitali. Udzielał się społecznie, działał w łódzkich samorządów lekarskich. Zmarł w 1939 r., był patronem szpitala na Stokach w Łodzi.

### **Stefan Verne ps. „Zajączkowski”**

Urodził się w 1928 r. w Łodzi, spędził dzieciństwo w Inowłodzu, uczestnik Powstania Warszawskiego - łącznik Roberta Froehlich „Andrzej Góral” - starosta Ekspozytury Delegatury Rządu, kierownika administracji cywilnej na Żoliborzu, zm. w 2016 r.





## HONOROWI OBYWATELE GMINY INOWŁÓDZ

Honorowe obywatelstwo przyznawane jest jako dowód uznania w pracy na rzecz rozwoju społeczności Gminy Inowłódz zgodnie z Uchwałą Nr XXII/130/2016 Rady Gminy Inowłódz z dnia 16 czerwca 2016 roku w sprawie określenia zasad nadania tytułu „Honorowy Obywatel Gminy Inowłódz”.

### Danuta Baranowska

Była: Radną Rady Gminy Inowłódz w latach 1990 - 1994, 2002 - 2014, sołtysem sołectwa Inowłódz w latach 2002 - 2018. Dzięki jej zaangażowaniu powstał budynek „Sołtysówki”, gdzie oprócz dyżurów sołtysa, odbywają się spotkania Koła Emerytów, Rencistów i Inwalidów w Inowłodzu, spotkania mieszkańców, drużyny ZHP. Była również inicjatorką utworzenia Koła Emerytów, Rencistów i Inwalidów w Inowłodzu.

### Zbigniew Tomkowski

Dyrektor Centralnego Ośrodka Sportu, Ośrodka Przygotowań Olimpijskich w Spale w latach 1970 - 2006, 2008 - 2013. Był inicjatorem rozbudowy ośrodka, który wyszkolił wielu wspaniałych sportowców, zdobywców licznych medali. Tym samym rozślawił Spalę i Gminę Inowłódz. Uhonorowany Krzyżem Oficerskim Orderu Odrodzenia Polski w 1997 r., Krzyżem Komandorskim Orderu Odrodzenia Polski w 2004 r., zdobywca tytułu „Człowieka Sportu” w Plebiscycie Przeglądu Sportowego w 2012 r.

### Tadeusz Cisowski

Pełnił funkcje: Zastępcy Naczelnika Gminy Inowłódz w latach 1990, Radnego Gminy Inowłódz w latach 1998 - 2002, Przewodniczącego Rady Gminy Inowłódz w latach 2002 - 2006. Od lat zasiada w Zarządach OSP, Gminnym, Powiatowym i Wojewódzkim wspierając OSP z terenu gminy.

### Anatoliusz Motylewski

Od 1972 roku lekarz przychodni w Inowłodzu, inicjator budowy Ośrodka Zdrowia, Radny Gromadzkiej Rady Narodowej w latach 1978 - 1990, Radny Gminy Inowłódz w latach 1994 - 1998.

### Barbara Opacka

W latach 1973 - 1988 Radna Gromadzkiej Rady Narodowej, w latach 1994 - 2002 Radna Gminy Inowłódz, Zastępca Wójta, Dyrektor PSP Inowłódz. Od 2001 r. pełni funkcje Prezesa Koła Emerytów, Rencistów i Inwalidów w Inowłodzu.

### Jacek Baran

W latach 2006 -2015 Radny Gminy Inowłódz, okręg Brzustów.

### Zbigniew Godlewski

Nauczyciel, wieloletni Dyrektor Szkoły w Królowej Woli, wybitny pedagog, nauczyciel i wychowawca wielu pokoleń młodzieży. Podczas swojej ponad 30-letniej pracy związany był ze Szkołami w Spale i Inowłodzu. Dzięki m.in. jego determinacji i zaangażowaniu, Szkoła w Królowej Woli nadal istnieje jako placówka niepubliczna prowadzona przez Stowarzyszenie "Przyjazna Wieś", której był wiceprezesem.





## CYKLICZNE, COROCZNE UROCZYSTOŚCI

### Inowłodzka Sobótka – Noc Świętojańska

Gminne Centrum Kultury w Inowłodzu jest organizatorem organizowanej co roku Inowłodzkiej Sobótki - Nocy Świętojańskiej, czyli otwarcie lata w Inowłodzu, która odbywa się w pierwszą sobotę wakacji. Impreza została osadzona w realiach ludowej obrzędowości wigilii Św. Jana. To wyjątkowa noc, która od dawna jest czasem zabaw i świętowania nadejścia lata. Wiąże się z nią wiele zwyczajów, które ukształtowały się w tradycji ludowej. Niektóre z nich przetrwały nawet do dziś. Główne wydarzenia mają miejsce na zamku i podzamczu. W sobotnie popołudnie prowadzone są warsztaty z wicia wianków, do których wykorzystywane są kwiaty oraz zioła zebrane z pobliskich nadpilicznych łąk. Warsztaty organizowane są w przepięknej scenerii inowłodzkiego zamku, a całej tej atmosferze towarzyszy muzyka słowiańska. Późnym wieczorem nad rzeką rozpalane są ogniska, odbywają się pokazy ogni, a uwite wianki unoszą się pięknie na wodzie. Do późnych godzin nocnych trwa zabawa.

### Ogólnopolski Spalski Hubertus Jeździecki

Jest wydarzeniem o zasięgu ogólnopolskim, które na stałe wpisało się w kalendarz imprez Gminy Inowłódz i Regionu Łódzkiego. Wydarzenie to odbywa się na terenie łąk brzustowskich pomiędzy Spałą i Brzustowem. Impreza ma na celu krzewienie i kultywowanie myśliwskich tradycji jeździeckich związanych ze Św. Hubertem, patronem myśliwych i jeźdźców oraz popularyzacji sportu konnego. Na program wydarzenia składają się m.in.: pokazy zaprzęgów, gry, konkursy i zabawy przy udziale mistrzów sportów konnych, pokazy kaskaderskie, pogoń za lisem, pokazy łucznicze, powrót jeźdźców z terenu, wybory MISS i MISTERA HUBERTUSA 2022. W Ogólnopolskim Spalskim Hubertusie Jeździeckim uczestniczą ponadto grupy rekonstrukcyjne w strojach historycznych, kaskaderzy z Grupy Apolinarzki, jeźdźcy występujący w sporcie hippicznym. Partnerami projektu są między innymi: Radio Łódź, TVP Łódź, Radio Fama, Dziennik Łódzki. Co roku udział w imprezie bierze ok. 100 koni i jeźdźców.

### Dni Gminy Inowłódz

Dwudniowa impreza z występem gwiazdy wieczoru. Na scenie prezentują się lokalne Zespoły Ludowe Królowianie i Brzustowianie, które umożliwiają zebranych widzom przedstawienie dorobku kulturalnego regionu. Dzięki występowi zgromadzona widownia ma okazję aktywnie uczestniczyć w życiu kulturalnym, a młodzież i dzieci mogą zapoznać się dorobkiem kultury, tradycji. W trakcie jej trwania odbywają się liczne turnieje sportowe, powstają stoiska z animacjami dla dzieci, instytucji medycznych, gdzie są udzielane porady na temat zdrowia.

### Święto Ziemniaka

Już na stałe wpisało się w kalendarz imprez kulturalnych Powiatu Tomaszowskiego i Gminy Inowłódz, a tym samym stanowi ważną promocję dla Brzustowa i także całego regionu. Podczas festynu odbywają się konkursy tematycznie związane z ziemniakiem. Tytuł „Króla Ziemniaka” otrzyma osoba, która zgłosi się do konkursu największego ziemniaka, a KGW z całego powiatu tomaszowskiego na scenie walczą o tytuł najciekawszej reklamy ziemniarka. Tradycyjnie przygotowane są ogniska z pieczonymi ziemniakami oraz degustacja potraw ziemniaczanych. Festyn kończy występ gwiazdy wieczoru i zabawa biesiadna.





## KONSULTACJE SPOŁECZNE

Na podstawie Uchwały Nr LVIII/374/23 Rady Gminy Inowłódz w sprawie przeprowadzenia konsultacji społecznych dotyczących nadania miejscowości Inowłódz statusu miasta, Wójt Gminy Inowłódz wydał Zarządzenie Nr 13/2023 Wójta Gminy Inowłódz z dnia 20 lutego 2023 r. w sprawie ustalenia szczegółowych zasad przeprowadzenia konsultacji społecznych z mieszkańcami Gminy Inowłódz dotyczących nadania miejscowości Inowłódz statusu miasta.

W dniu 20 lutego 2023 r. rozpoczęły się konsultacje społeczne dotyczące nadania statusu miasta miejscowości Inowłódz. Do udziału w konsultacjach uprawnieni byli mieszkańcy Gminy Inowłódz. Konsultacje społeczne przeprowadzono za pośrednictwem ankiet konsultacyjnych. Wyrażenie woli mieszkańców nastąpiło poprzez odpowiedź na pytanie: „Czy jesteś za nadaniem miejscowości Inowłódz statusu miasta?” poprzez postawienie znaku „X” w odpowiedniej kratce w ankiecie konsultacyjnej.

Na stronie internetowej gminy i BIP zamieszczono wszystkie niezbędne informacje i dokumenty dotyczące nadania praw miejskich. Sporządzono również zestawienie pojawiających się pytań i odpowiedzi. Obwieszczenie Wójta Gmina Inowłódz w sprawie przeprowadzenia konsultacji z mieszkańcami, ulotkę informacyjną oraz formularze ankiet konsultacyjnych przekazano radnym i sołtysom w celu rozplakatowania i przekazania mieszkańcom w swoich okręgach wyborczych. Wypełnione ankiety można było wrzucać do urn rozstawionych w Sołtysówkach na terenie Gminy Inowłódz, Gminnym Centrum Kultury w Inowłodzu oraz Urzędzie Gminy Inowłódz. Konsultacje zakończyły się 13 marca 2023 r.

W konsultacjach na terenie całej Gminy Inowłódz na 3748 osób uprawnionych do głosowania udział wzięło 312 osób, co stanowi 8,3%. **Za nadaniem statusu miasta miejscowości Inowłódz opowiedziało się 199 osób, co stanowi 63,78%**, przeciw opowiedziały się 102 osoby, co stanowi 32,69%, wstrzymało się od głosu 8 osób, co stanowi 2,56%.

W miejscowości Inowłódz na 743 osoby uprawnione do głosowania udział wzięło 169 osób, co stanowi 22,75%. **Za nadaniem statusu miasta miejscowości Inowłódz opowiedziało się 107 osób, co stanowi 63,31%**, przeciw opowiedziało się 61 osób, co stanowi 36,09%, wstrzymała się od głosu 1 osoba, co stanowi 0,60%.

**Z podanych wyżej danych wynika, iż zarówno mieszkańcy Gminy Inowłódz, jak i miejscowości Inowłódz, opowiedzieli się za nadaniem statusu miasta miejscowości Inowłódz.** Jedynie mieszkańcy sołectwa Dąbrowa nie wzięli udziału w konsultacjach społecznych.

Spółeczeństwo jest przekonane, że Inowłódz jako stolica gminy, po zmianie statusu, uzyska większe możliwości i prestiż, które przyczynią się do zatrzymania młodych i wykształconych ludzi.

Miejscowość spełnia także kryterium fizjonomiczne (przestrzenno-techniczne), a więc charakter zabudowy urządzeń technicznych, układ przestrzenny jednostki osadniczej typu miejskiego.

Rada Gminy Inowłódz wyraża nadzieje, że przedstawione uzasadnienie będzie podstawą do podjęcia pozytywnej decyzji w sprawie nadania statusu miasta miejscowości Inowłódz. Przywrócenie Inowłodzowi statusu miasta będzie przede wszystkim szansą na dalszy rozwój miejscowości i mieszkańców. Powyższe argumenty przemawiają za sporządzeniem i przedłożeniem odpowiednim władzom niniejszego wniosku wraz z niezbędną dokumentacją stanowiącą jego treść.





## ZAŁĄCZNIKI DO WNIOSKU

1. Podstawowe dane statystyczne dotyczące liczby ludności miejscowości Inowłódz.
2. Podstawowe dane statystyczne dotyczące powierzchni miejscowości Inowłódz:
  - a) zaświadczenie ze Starostwa Powiatowego w Tomaszowie Mazowieckim,
  - b) skorowidz działek dla obrębu Inowłódz.
3. Określenie szacunków kosztów jednorazowych i stałych wprowadzenia zmiany statusu miejscowości Inowłódz.
4. Uchwała Nr LVIII/374/23 Rady Gminy Inowłódz z dnia 31 stycznia 2023 r. w sprawie przeprowadzenia konsultacji społecznych dotyczących nadania miejscowości Inowłódz statusu miasta.
5. Szczegółowe zasady przeprowadzenia konsultacji społecznych:
  - a) Zarządzenie Nr 13/2023 Wójta Gminy Inowłódz z dnia 20 lutego 2023 r. w sprawie ustalenia szczegółowych zasad przeprowadzenia konsultacji społecznych z mieszkańcami Gminy Inowłódz dotyczących nadania miejscowości Inowłódz statusu miasta,
  - b) Obwieszczenie Wójta Gminy Inowłódz z dnia 20 lutego 2023 r. o przeprowadzeniu konsultacji z mieszkańcami Gminy Inowłódz w sprawie nadania miejscowości Inowłódz statusu miasta,
  - c) Ankieta konsultacyjna,
  - d) Ulotka do mieszkańców.
6. Informacja o wynikach konsultacji z mieszkańcami Gminy Inowłódz.
7. Projekt uchwały Rady Gminy Inowłódz w sprawie wystąpienia z wnioskiem o nadanie statusu miasta miejscowości Inowłódz.
8. Mapa topograficzna Gminy Inowłódz w skali 1:50 000 z zaznaczeniem dotychczasowych granic Gminy Inowłódz.
9. Mapa uwzględniająca działki ewidencyjne Inowłódza w skali 1:5 000 z zaznaczeniem dotychczasowych granic.
10. Opinia Głównego Geodety Kraju potwierdzająca przebieg dotychczasowych granic gminy z rejestrem granic i powierzchni jednostek zasadniczego podziału terytorialnego kraju.
11. Wypis z miejscowych planów zagospodarowania przestrzennego gminy.
12. Rys historyczny Inowłódza.
13. Informacja dotycząca zabytków architektonicznych, kulturowych i wyznaniowych.
14. Informacja dotycząca struktury zatrudnienia w Gminie Inowłódz.
15. Wykaz ulic na terenie miejscowości Inowłódz.
16. Dzieje herbu Inowłódza.
17. Honorowi obywatele.
18. Wykaz publikacji o Inowłodzi.
19. Biuletyn informacyjny Gminy Inowłódz.
20. Plakaty ilustrujące wydarzenia kulturalne i sportowe, uroczystości patriotyczne odbywające się w Inowłodzi.
21. Dokumentacja zdjęciowa z Inowłódza.
22. Artyści na scenach w Inowłodzi.
23. Archiwalia.