

- przygotowanie, opracowanie i przekazanie instrukcji obsługi i eksploatacji obiektu, instalacji i urządzeń związanych z obiektem, zakres prac budowlano – instalacyjnych;
- wykonanie wszystkich robót ujętych w projekcie budowlano-wykonawczym;
- rozruch sieci i oddanie inwestycji do eksploatacji, w tym zapewnienie uzyskania wszystkich właściwych dokumentów (decyzji, pozwoleń, zatwierdzeń) wymaganych przepisami polskiego prawa;
- przeszkolenie personelu Zamawiającego w zakresie obsługi i eksploatacji. Każdy członek przeszkolonego personelu otrzyma od Wykonawcy stosowne świadectwo potwierdzające należyte przeszkolenie;
- przegląd i usługi serwisowe w okresie gwarancji i po okresie gwarancji.

Zamawiający przewiduje możliwość ustanowienia Nadzoru inwestorskiego upoważnionego do zarządzania realizacją zamówienia, który w ramach swojej działalności zapewni zespół specjalistów pełniących funkcje Inspektorów w zakresie wynikającym z przepisów ustawy Prawo budowlane oraz postanowień umowy o wykonanie zamówienia. Ponadto Nadzór inwestorski:

- analizuje i zatwierdza wraz z Zamawiającym projekt budowlany przed złożeniem do właściwego organu administracji państwowej celem uzyskania pozwolenia na budowę;
- z upoważnienia Zamawiającego udziela dalszych pełnomocnictw;
- udziela informacji i poleceń na zasadzie wyłączności;
- prowadzi nadzór inwestycyjny zgodnie z prawem budowlanym;
- dokonuje przeglądów i odbiorów, stwierdza jakość i ilość wykonanych robót;
- zatwierdza harmonogram robót;
- zatwierdza dokumenty przedstawione przez Wykonawcę, w tym protokoły odbioru za wykonane prace wg zapisów zawartych w umowie;
- prowadzi korespondencję i raportowanie.

2.9.2 Ogólne wymagania dotyczące Wykonawcy robót

Wykonawca zamówienia jest odpowiedzialny za jakość jego wykonania oraz za zgodność z:

- programem funkcjonalno-użytkowym (PFU);
- wymaganiami Zamawiającego / Nadzoru inwestorskiego;
- zatwierdzonym projektem budowlano-wykonawczym i warunkami pozwolenia na budowę (w przypadku, gdy pozwolenie na budowę zostanie wydane) oraz obowiązującymi przepisami;
- dokumentacją projektową;

- postanowieniami umowy o wykonanie zamówienia;
- poleceniami Nadzoru inwestorskiego.

2.9.3 Organizacja robót budowlanych

Wykonawca własnym staraniem, przy udziale lub z upoważnienia Zamawiającego / Nadzoru inwestorskiego, zorganizuje przebieg procesu budowlanego zgodnie z obowiązującymi przepisami i warunkami określonymi w punkcie 2 niniejszego opracowania.

Wymagany jest ciągły nadzór kadry technicznej Wykonawcy nad prowadzonymi robotami budowlano - montażowymi.

Wykonawca zobowiązany jest do cotygodniowego przedstawiania Nadzorowi inwestorskiemu raportów opisujących zgodność realizacji robót budowlanych z harmonogramem.

2.9.4 Zabezpieczenie interesów osób trzecich

Wykonawca odpowiada za ochronę własności publicznej i prywatnej, która może być naruszona na skutek prowadzonych przez niego robót budowlanych. Wykonawca odpowiada za ochronę instalacji znajdujących się na i pod powierzchnią ziemi takich jak kable, rurociągi itp. Wykonawca zapewni właściwe oznaczenie i zabezpieczenie przed uszkodzeniem tych instalacji w czasie trwania budowy. Wykonawca jest odpowiedzialny za wszelkie spowodowane jego działaniami uszkodzenia w/w instalacji wykazanych w uzyskanych lub dostarczonych mu przez Zamawiającego dokumentach.

Uznaje się, że wszelkie koszty związane z wypełnieniem wymagań zapewnienia ochrony interesów osób trzecich nie podlegają odrębnej zapłacie i są uwzględnione w cenie ofertowej.

2.9.5 Ochrona środowiska

Wykonawca zamierzenia ma obowiązek stosowania przy realizacji zamierzenia obowiązujących przepisów w zakresie ochrony środowiska, a w szczególności zobowiązany jest do:

- podejmowania wszelkich niezbędnych działań mających na celu stosowanie się do obowiązujących przepisów i norm dotyczących ochrony środowiska na terenie budowy i terenach przyległych;
- podejmowania wszelkich niezbędnych działań mających na celu unikanie możliwości powstania uszczerbku lub szkody w środowisku;
- unikania zbędnych uciążliwości dla środowiska, w tym dla zdrowia ludzi, mających źródło w sposobie jego działania, zabezpieczenia istniejącej zieleni niskiej i wysokiej przed nieuzasadnionymi uszkodzeniami wynikającymi ze sposobu jego działania;

- usunięcia własnym staraniem i na własny koszt powstałych w wyniku jego działania szkód w środowisku;
- prowadzenia zgodnie z obowiązującymi przepisami gospodarki odpadami powstającymi w wyniku prowadzonych robót.

2.9.6 Warunki bezpieczeństwa pracy

Podczas realizacji robót, Wykonawca powinien przestrzegać przepisów dotyczących bezpieczeństwa i higieny pracy, a w szczególności powinien zadbać, aby personel wykonujący prace w warunkach niebezpiecznych posiadał odpowiednie kwalifikacje i przeszkolenia na stanowisku pracy. Wykonawca zapewni i będzie utrzymywał w odpowiednim stanie wszelkie urządzenia zabezpieczające, socjalne oraz sprzęt i odpowiednią odzież roboczą dla ochrony zdrowia i życia osób zatrudnionych na budowie. Materiały łatwopalne będą składowane w sposób zgodny z odpowiednimi przepisami i zabezpieczone przed dostępem osób trzecich. Wykonawca będzie odpowiedzialny za wszelkie straty spowodowane pożarem wywołanym jako rezultat realizacji robót albo przez personel Wykonawcy. Wykonawca przed przystąpieniem do realizacji robót będzie zobowiązany do sporządzenia planu bezpieczeństwa i ochrony zdrowia (BiOZ). Wykonawca w czasie trwania budowy powinien zapewnić na placu budowy właściwe warunki ochrony środowiska naturalnego, a w szczególności:

- ograniczenia emisji hałasu;
- ograniczenia wydzielania szkodliwych substancji do atmosfery;
- niedopuszczenie do zanieczyszczenia lub skażenia wód podziemnych;
- niedopuszczenie do zanieczyszczania nawierzchni drogi dojazdowej i dróg wewnętrznych przez pojazdy wyjeżdżające z terenu budowy;
- ochrony zieleni.

2.9.7 Zaplecze budowy

Wykonawca własnym staraniem i na swój koszt zorganizuje, wyposaży i będzie utrzymywał zaplecze magazynowe, socjalne i biurowe budowy. Zaplecze budowy Wykonawca urządzi na terenie placu budowy lub w bezpośrednim jego pobliżu po uzyskaniu akceptacji Zamawiającego na jego lokalizację.

Wszelkie koszty związane z wypełnieniem powyższych wymagań nie podlegają odrębnej zapłacie i powinny być uwzględnione w ofercie przetargowej.

Podczas realizacji zamierzenia Wykonawca zobowiązany jest do przestrzegania przepisów dotyczących bezpieczeństwa i higieny pracy oraz przepisów ochrony przeciwpożarowej.

Wykonawca zobowiązany jest do zapewnienia własnym staraniem i na własny koszt wszelkich niezbędnych środków zapewniających bezpieczeństwo i higienę pracy jak również bezpieczeństwo pożarowe.

2.9.8 Materiały, wyroby budowlane

Wyrobem budowlanym jest rzecz ruchoma, bez względu na stopień jej przetworzenia, przeznaczona do obrotu, wytworzona w celu zastosowania w sposób trwały w obiekcie budowlanym, wprowadzana do obrotu jako wyrób pojedynczy lub jako zestaw wyrobów do stosowania we wzajemnym połączeniu stanowiącym integralną całość użytkową i mającą wpływ na spełnienie wymagań podstawowych, o których mowa w art. 5 ust. 1 pkt 1 ustawy Prawo budowlane.

Wyrób budowlany jest dopuszczony do stosowania przy wykonywaniu robót budowlanych (w zakresie odpowiadającym jego właściwościom użytkowym i przeznaczeniu), jeżeli jest:

- 1) oznakowany CE;
- 2) albo umieszczony w określonym przez Komisję Europejską wykazie wyrobów mających niewielkie znaczenie dla zdrowia i bezpieczeństwa, dla których producent wydał deklarację zgodności z uznanymi regułami sztuki budowlanej;
- 3) lub oznakowany znakiem budowlanym (po wystawieniu krajowej deklaracji zgodności). Znak budowlany umieszcza się w sposób widoczny, czytelny, niedający się usunąć, wskazany w specyfikacji technicznej, bezpośrednio na wyrobie budowlanym albo etykiecie przymocowanej do niego. Jeżeli nie jest możliwe technicznie oznakowanie wyrobu budowlanego w ww. sposób oznakowanie umieszcza się na opakowaniu jednostkowym lub opakowaniu zbiorczym wyrobu budowlanego albo na dokumentach handlowych towarzyszących temu wyrobowi.

Do wyrobu budowlanego oznakowanego znakiem budowlanym musi być dołączona informacja zawierająca:

- określenie siedziby i adres producenta oraz adres zakładu produkującego wyrób budowlany;
- identyfikację wyrobu budowlanego zawierającą: nazwę, nazwę handlową, typ, odmianę, gatunek i klasę według specyfikacji technicznej;
- numer i rok publikacji Polskiej Normy wyrobu lub aprobaty technicznej, z którą potwierdzono zgodność wyrobu budowlanego;
- numer i datę wystawienia krajowej deklaracji zgodności;
- inne dane, jeżeli wynika to ze specyfikacji technicznej;

- nazwę jednostki certyfikującej, jeżeli taka jednostka brała udział w zastosowanym systemie oceny zgodności wyrobu budowlanego.

Informacja jest dołączana do wyrobu budowlanego w sposób określony w specyfikacji technicznej, a jeśli specyfikacja techniczna tego nie określa - w sposób umożliwiający zapoznanie się z nią. Dopuszczone do jednostkowego zastosowania w obiekcie budowlanym są wyroby budowlane wykonane według indywidualnej dokumentacji technicznej, sporządzonej przez projektanta obiektu lub z nim uzgodnionej, dla których producent wydał oświadczenie, że zapewniono zgodność wyrobu budowlanego z tą dokumentacją oraz z przepisami. Indywidualna dokumentacja techniczna powinna zawierać opis rozwiązania konstrukcyjnego, charakterystykę materiałową i informację dotyczącą projektowanych właściwości użytkowych wyrobu budowlanego oraz określać warunki jego zastosowania w danym obiekcie budowlanym, a także, w miarę potrzeb, instrukcję obsługi i eksploatacji. Oświadczenie powinno zawierać:

- nazwę i adres wydającego oświadczenie;
- nazwę wyrobu budowlanego i miejsce jego wytworzenia;
- identyfikację dokumentacji technicznej;
- stwierdzenie zgodności wyrobu budowlanego z dokumentacją techniczną oraz przepisami;
- adres obiektu budowlanego (budowy), w którym wyrób budowlany ma być zastosowany;
- miejsce i datę wydania oraz podpis wydającego oświadczenie.

Ponadto:

- przed zaplanowanym wykorzystaniem jakichkolwiek materiałów przeznaczonych do robót Wykonawca z odpowiednim wyprzedzeniem przedstawi szczegółowe informacje na temat źródła ich wytwarzania, zamawiania lub wydobywania w postaci wniosków materiałowych, które podlegają akceptacji Nadzoru inwestorskiego i Zamawiającego. W uzasadnionych przypadkach Zamawiający / Nadzór inwestorski będzie wymagał odpowiednich świadectw badań laboratoryjnych. Wykonawca jest zobowiązany do prowadzenia badań materiałów w celu udokumentowania, że materiały uzyskiwane z danego źródła spełniają wymagania w sposób ciągły;
- Wykonawca odpowiada za spełnienie wymagań ilościowych i jakościowych materiałów;
- wszelkie koszty i opłaty związane z dostarczeniem materiałów na teren budowy ponosi Wykonawca;
- materiały nie odpowiadające wymaganiom, na żądanie Zamawiającego / Nadzoru inwestorskiego, zostaną usunięte przez Wykonawcę z placu budowy. Każdy rodzaj robót,

w których będą wykorzystywane materiały nieodpowiednie, Wykonawca wykonuje na własną odpowiedzialność licząc się z nieodebraniem tych robót i niezaplaceniem za takie roboty;

- wszystkie materiały muszą być magazynowane w sposób zgodny z wytycznymi producenta. Muszą być zabezpieczone przed zniszczeniem tak, aby zachowywały swoje parametry, jakość i własności.

Materiały wykorzystywane do realizacji robót muszą spełniać wymogi programu funkcjonalno-użytkowego, odnośnych przepisów i być dopuszczone do stosowania w budownictwie.

Źródło uzyskiwania materiałów:

- co najmniej na dwa tygodnie przed zaplanowanym wykorzystywaniem jakichkolwiek materiałów przeznaczonych do robót Wykonawca przedstawi szczegółowe informacje dotyczące proponowanego źródła zakupu, wytwarzania, zamówienia lub wydobywania tych materiałów i odpowiednie świadectwa badań laboratoryjnych oraz próbki do zatwierdzenia przez Inspektora nadzoru;
- zatwierdzenie rodzaju lub grupy materiałów z danego źródła nie oznacza automatycznie zatwierdzenia wszelkich materiałów pochodzących z tego źródła;
- Wykonawca zobowiązany jest do prowadzenia badań w celu udokumentowania, że materiały uzyskane z dopuszczonego źródła w sposób ciągły spełniają wymagania Specyfikacji Technicznej w czasie postępu robót.

Pozyskiwanie materiałów miejscowych:

- Wykonawca odpowiada za uzyskiwanie pozwoleń od właścicieli i odnośnych władz na pozyskanie materiałów z jakichkolwiek źródeł miejscowych, włączając w to źródła wskazane przez Zamawiającego i jest zobowiązany dostarczyć Inspektorowi Nadzoru inwestorskiego wymagane dokumenty przed rozpoczęciem eksploatacji;
- Wykonawca ponosi odpowiedzialność za spełnienie wymagań ilościowych i jakościowych materiałów z jakiegokolwiek źródła;
- Wykonawca poniesie wszelkie koszty, w tym: opłaty, wynagrodzenia i jakiegokolwiek inne związane z dostarczeniem materiałów do robót;
- z wyjątkiem uzyskania na to pisemnej zgody, Wykonawca nie będzie prowadzić żadnych wykopów na terenie budowy poza tymi, które zostały wyszczególnione w kontrakcie;
- eksploatacja źródeł materiałów będzie zgodna z wszelkimi regulacjami prawnymi obowiązującymi na danym terenie.

Inspekcja wytwórni materiałów:

Wytwórnice materiałów mogą być okresowo kontrolowane przez Inspektora nadzoru inwestorskiego w celu sprawdzenia zgodności z wymaganiami stosowanych metod produkcji. Próbkę materiałów mogą być pobierane w celu sprawdzenia ich właściwości. Wyniki kontroli będą podstawą do akceptacji poszczególnych partii materiałów pod względem jakości.

Materiały nieodpowiadające wymogom:

Materiały nieodpowiadające wymogom zostaną przez Wykonawcę usunięte z terenu budowy lub złożone w miejscu wskazanym przez Inspektora nadzoru inwestorskiego. Jeżeli zezwoli on Wykonawcy na użycie tych materiałów do innych robót niż te, do których zostały zakupione, to koszt tych materiałów zostanie przewartościowany przez Inspektora nadzoru inwestorskiego. Każdy rodzaj robót, w którym znajdują się niezbadane materiały, Wykonawca wykonuje na własne ryzyko, licząc się z możliwością ich nieodebrania przez Zamawiającego i niezapłaceniem za takie roboty.

Przechowywanie i składowanie materiałów:

Wykonawca zapewni, aby tymczasowo składowane materiały, do czasu, gdy będą potrzebne do robót, były zabezpieczone przed zniszczeniem, zachowały swoją jakość i właściwości do robót i były dostępne do kontroli przez Inspektora nadzoru inwestorskiego. Materiały należy składować w sposób przewidziany przez producentów składowanych materiałów.

Wariantowe zastosowanie materiałów:

Jeżeli dokumentacja projektowa lub ST przewidują możliwość wariantowego zastosowania materiałów w wykonywanych robotach Wykonawca powiadomi Inspektora nadzoru inwestorskiego o swoim zamiarze co najmniej na 2 tygodnie przed użyciem materiału albo w okresie dłuższym, jeżeli będzie to wymagane dla badań prowadzonych przez Inspektora. Wybrany i zaakceptowany rodzaj materiału nie może później być zmieniany bez zgody Inspektora.

2.9.9 Sprzęt i transport

Wykonawca może używać jedynie takiego sprzętu i środków transportu, które nie spowodują niekorzystnego wpływu na jakość wykonywanych robót.

Sprzęt używany do robót powinien być zgodny z ofertą Wykonawcy i powinien odpowiadać pod względem typów i ilości wskazanym w ST, w przypadku braku takich ustaleń w dokumentach sprzęt powinien być uzgodniony i zaakceptowany przez Nadzór inwestorski.

Liczba i wydajność sprzętu oraz środków transportu ma gwarantować ciągłość i odpowiedni postęp robót oraz ich zakończenie w terminie przewidzianym w umowie.

Wykonawca odpowiada za utrzymanie używanego do celów realizacji zamówienia sprzętu i środków transportu w dobrym stanie i w gotowości.

Parametry sprzętu oraz środków transportu muszą odpowiadać właściwym normom i obowiązującym przepisom.

Wykonawca, na żądanie Zamawiającego, dostarczy kopie dokumentów potwierdzających dopuszczenie sprzętu oraz środków transportu do użytkowania.

Sprzęt, środki transportu, maszyny, urządzenia lub narzędzia nie gwarantujące zachowania jakości i bezpieczeństwa robót oraz nie spełniające warunków kontraktu mogą zostać przez Nadzór inwestorski zdyskwalifikowane i niedopuszczone do robót.

Przy ruchu sprzętu oraz środków transportu na drogach publicznych pojazdy będą spełniać wymagania przepisów ruchu drogowego, w tym przepisów w zakresie dopuszczalnych obciążeń na osie i innych parametrów technicznych.

W zakresie wynikającym z prowadzonych robót Wykonawca będzie utrzymywał w czystości drogi publiczne oraz dojazdy do terenu budowy na własny koszt i odpowiedzialność.

Transport odpadów winien być prowadzony w oparciu o zezwolenie na prowadzenie działalności w zakresie transportu odpadów (zgodnie z wymaganiami ustawy o odpadach).

2.9.10 Wykonanie robót

Wykonawca jest odpowiedzialny za prowadzenie robót zgodnie z umową, jakością zastosowanych materiałów i jakością wykonania robót, za ich zgodność z dokumentacją projektową, wymaganiami ST, planem bezpieczeństwa i ochrony zdrowia (BiOZ), projektem organizacji robót i poleceniami Nadzoru inwestorskiego.

Wykonawca ponosi odpowiedzialność za dokładne wytyczenie i wyznaczenie wysokości wszystkich elementów robót zgodnie z wymiarami i rzędnymi określonymi w dokumentacji projektowej.

Następstwa jakiegokolwiek błędu spowodowanego przez Wykonawcę w wytyczeniu i wyznaczeniu robót zostaną, jeśli wymagać tego będzie Inspektor nadzoru inwestorskiego, poprawione przez Wykonawcę na własny koszt.

Sprawdzenie wytyczenia robót lub wyznaczenia wysokości przez Inspektora nadzoru inwestorskiego nie zwalnia Wykonawcy od odpowiedzialności za ich dokładność.

Decyzje Inspektora nadzoru inwestorskiego dotyczące akceptacji lub odrzucenia materiałów i elementów robót będą oparte na wymaganiach sformułowanych w kontrakcie, dokumentacji projektowej i ST, a także w normach i wytycznych. Przy podejmowaniu decyzji Inspektor nadzoru inwestorskiego uwzględni wyniki badań materiałów i robót, rozrzuty normalnie

występujące przy produkcji i przy badaniach materiałów, doświadczenia z przeszłości, wyniki badań naukowych oraz inne czynniki wpływające na rozsądne decyzje.

Polecenia Inspektora nadzoru inwestorskiego będą wykonywane nie później niż w czasie przez niego wyznaczonym, po ich otrzymaniu przez Wykonawcę, pod groźbą zatrzymania robót. Skutki finansowe z tego tytułu ponosi Wykonawca.

Badania, sprawdzenia i pomiary:

Wykonawca jest odpowiedzialny za pełną kontrolę robót i jakości materiałów. Wykonawca zapewni odpowiedni system kontroli, włączając personel, laboratorium, sprzęt, zaopatrzenie i wszystkie urządzenia niezbędne do wykonania badań materiałów oraz robót.

Po zakończeniu robót, przed ich odbiorem, Wykonawca zobowiązany jest do przeprowadzenia technicznego sprawdzenia jakości wykonanych robót wraz z dokonaniem wymaganych przepisami lub ustaleniami badań, sprawdzeń i pomiarów. Czynności te Wykonawca powierzy osobom uprawnionym, które potwierdzą protokolarnie ich wyniki. Do ich przeprowadzenia należy używać przyrządów posiadających aktualne atesty legalizacyjne.

Wykonawca dostarczy Zamawiającemu świadectwa, że wszystkie stosowane urządzenia i sprzęt badawczy posiadają ważną legalizację, zostały prawidłowo wykalibrowane i odpowiadają wymaganiom przepisów określających procedury badań. Zamawiający będzie przekazywać Wykonawcy pisemne informacje o jakichkolwiek niedociągnięciach dotyczących urządzeń pomiarowych, pracy personelu lub metod pomiarowych. Wszystkie koszty związane z organizowaniem i prowadzeniem badań materiałów ponosi Wykonawca. Wszystkie badania, sprawdzenia i pomiary będą przeprowadzone zgodnie z wymaganiami odpowiednich przepisów.

2.9.11 Kontrola jakości robót

Do obowiązków Wykonawcy należy opracowanie i przedstawienie do aprobaty Nadzoru inwestorskiego planu bezpieczeństwa i ochrony zdrowia (BiOZ), możliwości techniczne, kadrowe i organizacyjne gwarantujące wykonanie robót zgodnie z dokumentacją projektową, ST oraz poleceniami i ustaleniami przekazanymi przez Nadzór inwestorski.

Zasady kontroli jakości robót:

- celem kontroli robót będzie takie sterowanie ich przygotowaniem i wykonaniem, aby osiągnąć założoną jakość robót;
- Wykonawca jest odpowiedzialny za pełną kontrolę robót i jakości materiałów;
- Wykonawca zapewni odpowiedni system kontroli, włączając personel, sprzęt, zaopatrzenie i wszystkie urządzenia niezbędne do pobierania próbek i badań materiałów i robót;

- przed zatwierdzeniem systemu kontroli Inspektor nadzoru inwestorskiego może zażądać od Wykonawcy przeprowadzenia badań w celu zademonstrowania, że poziom ich wykonania jest zadowalający;
- Wykonawca będzie prowadzić pomiary, badanie materiałów i robót z częstotliwością zapewniającą stwierdzenie, że roboty wykonano zgodnie z wymaganiami zawartymi w dokumentacji projektowej i ST;
- minimalne wymagania, co do zakresu badań i częstotliwości są określone w ST, normach i wytycznych, w przypadku, gdy nie zostały one tam określone, Inspektor nadzoru inwestorskiego ustali jaki zakres kontroli jest konieczny, aby zapewnić wykonanie robót zgodnie z umową;
- Wykonawca dostarczy Inspektorowi nadzoru inwestorskiego świadectwa, że wszystkie urządzenia i sprzęt badawczy posiadają ważne legitymacje, zostały prawidłowo wykalibrowane i odpowiadają wymaganiom norm określających procedurę badań;
- Inspektor nadzoru inwestorskiego będzie mieć nieograniczony dostęp do pomieszczeń laboratoryjnych w celu ich inspekcji;
- Inspektor nadzoru inwestorskiego będzie przekazywać Wykonawcy pisemnie informacje o jakichkolwiek niedociągnięciach, dotyczących urządzeń laboratoryjnych, sprzętu, zaopatrzenia laboratorium, pracy personelu lub metod badawczych. Jeżeli niedociągnięcia te będą tak poważne, że mogą wpłynąć ujemnie na rzetelność wyników badań, Inspektor nadzoru inwestorskiego natychmiast wstrzyma użycie do robót badanych materiałów i dopuści do ich użycia dopiero wtedy, gdy niedociągnięcia te w pracy laboratorium Wykonawcy zostaną usunięte, a jakość tych materiałów zostanie potwierdzona;
- wszystkie koszty związane z organizowaniem badań materiałów ponosi Wykonawca.

Pobieranie próbek:

- próbki będą pobierane losowo. Zaleca się stosowanie statystycznych metod pobierania próbek, opartych na zasadzie, że wszystkie jednostkowe elementy produkcji mogą być z jednakowym prawdopodobieństwem wytypowane do badań;
- Inspektor nadzoru inwestorskiego będzie mieć zapewnioną możliwość udziału w pobieraniu próbek;
- na zlecenie Inspektora nadzoru inwestorskiego Wykonawca będzie prowadzić dodatkowe badania tych materiałów, które budzą wątpliwości co do jakości, o ile kwestionowane materiały nie zostaną przez Wykonawcę usunięte lub ulepszone z własnej woli. Koszty

dotychczasowych badań pokrywa Wykonawca tylko w przypadku stwierdzenia usterek, w przeciwnym wypadku koszty ponosi Zamawiający;

- pojemniki do pobierania próbek będą dostarczone przez Wykonawcę i zatwierdzone przez Inspektora nadzoru inwestorskiego. Próbki dostarczone przez Wykonawcę do badań wykonywanych przez Inspektora nadzoru inwestorskiego będą odpowiednio opisane i oznakowane, w sposób przez niego zaakceptowany.

Badania i pomiary:

- wszystkie badania i pomiary będą przeprowadzone zgodnie z wymaganiami norm. W przypadku, gdy normy nie obejmują jakiegokolwiek badania wymaganego w ST, stosować można wytyczne krajowe albo inne procedury zaakceptowane przez Inspektora;
- przed przystąpieniem do pomiarów lub badań, Wykonawca powiadomi Inspektora nadzoru inwestorskiego o rodzaju, miejscu i terminie pomiaru lub badania. Po wykonaniu pomiaru lub badania, Wykonawca przedstawi na piśmie ich wyniki do akceptacji Inspektora nadzoru inwestorskiego.

Raporty z badań:

- Wykonawca będzie przekazywać Inspektorowi nadzoru inwestorskiego kopie raportów z wynikami badań;
- wyniki badań (kopie) będą przekazywane na formularzach wg dostarczonego przez Zamawiającego wzoru lub innych przez niego zaakceptowanych.

Badania prowadzone przez Inspektora nadzoru inwestorskiego:

- do celów kontroli jakości i zatwierdzenia materiałów, Inspektor nadzoru inwestorskiego uprawniony jest do dokonywania kontroli, pobierania próbek i badania materiałów u źródła ich wytwarzania, Wykonawca zapewni mu wszelką pomoc potrzebną ze strony producenta materiałów;
- Inspektor nadzoru inwestorskiego, po uprzedniej weryfikacji systemu kontroli robót prowadzonych przez Wykonawcę, będzie oceniać zgodność materiałów i robót z wymaganiami ST na podstawie wyników badań dostarczonych przez Wykonawcę;
- Inspektor nadzoru inwestorskiego może pobierać próbki materiałów i prowadzić badania niezależnie od Wykonawcy na swój koszt. Jeżeli wyniki tych badań wykażą, że raporty są niewiarygodne, to Inspektor nadzoru inwestorskiego poleci Wykonawcy lub zleci niezależnemu laboratorium prowadzenie powtórnych lub dodatkowych badań albo oprze

się wyłącznie na własnych badaniach przy ocenie zgodności materiałów i robót z ST i dokumentacją projektową. W takim przypadku całkowite koszty powtórnych lub dodatkowych badań pokryje Wykonawca.

Atesty jakości materiałów:

- przed wykonaniem badań jakości materiałów przez Wykonawcę, Inspektor nadzoru inwestorskiego może dopuścić do użycia materiały posiadające atest producenta, stwierdzający zgodność z odpowiednimi normami i ST;
- w przypadku materiałów, dla których atesty wymagane są przez ST, każda partia materiału dostarczana do robót będzie posiadać atest określający jednoznacznie jej cechy;
- produkty przemysłowe będą posiadać atesty wydane przez producenta, poparte w razie potrzeby wynikami wykonanych przez niego badań. Kopie wyników będą dostarczone przez Wykonawcę Inspektorowi nadzoru.

2.9.12 Dokumenty budowy

Dokumenty budowy będą przechowywane na terenie budowy w miejscu odpowiednio zabezpieczonym. Zaginięcie któregośkolwiek z dokumentów budowy spowoduje jego natychmiastowe odtworzenie w formie przewidzianej prawem. Wszelkie dokumenty budowy będą zawsze dostępne dla Inspektora nadzoru inwestorskiego i przedstawiane na życzenie Zamawiającego. Dokumentację budowy stanowią:

- umowa o wykonanie zamówienia;
- ostateczna decyzja pozwolenia na budowę (jeżeli dotyczy inwestycji);
- zatwierdzony projekt budowlano-wykonawczy stanowiący załącznik do pozwolenia na budowę;
- specyfikacje techniczne;
- zawiadomienia i zgłoszenia dokonywane zgodnie z obowiązującymi przepisami oraz obowiązkami;
- pozwolenia, zezwolenia, oświadczenia i warunki (w tym warunki techniczne) właściwych organów oraz właścicieli / zarządców terenu, sieci, instalacji i urządzeń dotyczące wykonywania robót;
- kwalifikacja zamierzonych odstępień od zatwierdzonego projektu budowlanego lub innych warunków pozwolenia na budowę dokonana przez projektanta wraz z odpowiednią informacją zamieszczoną w projekcie budowlanym (rysunek i opis);
- plan BiOZ;

- instrukcje i dokumentacja związana z bezpieczeństwem i higieną pracy oraz bezpieczeństwem pożarowym;
- harmonogram realizacji zamierzenia;
- harmonogram płatności;
- dokumenty rozliczenia finansowego robót;
- dziennik budowy;
- protokół przekazania placu budowy;
- pomiary geodezyjne (jeśli dotyczy inwestycji);
- geodezyjna inwentaryzacja powykonawcza i mapy powykonawcze, zarejestrowane we właściwym ośrodku dokumentacji geodezyjnej i kartograficznej (jeśli dotyczy inwestycji);
- wszelka korespondencja dotycząca spraw formalnych, prawnych, technicznych, organizacyjnych i finansowych budowy;
- protokoły kontroli, badań, prób, sprawdzeń i odbiorów;
- dokumenty laboratoryjne;
- dokumenty potwierdzające dopuszczenie wyrobów budowlanych do stosowania w budownictwie oraz ich jakość i pochodzenie;
- dokumentacja techniczno-ruchowa urządzeń (DTR) wraz z kartami gwarancyjnymi;
- instrukcje obsługi i eksploatacji;
- instrukcje montażowe i wykonania robót opracowane przez producentów materiałów;
- protokoły, operaty i sprawozdania z prób i sprawdzeń, protokoły odbiorów robót na terenach i urządzeniach obcych;
- dokumenty wymagane do uzyskania pozwolenia na użytkowanie zakończonej inwestycji (jeżeli dotyczy inwestycji).

2.9.13 Odbiór robót

Zamawiający przewiduje bieżącą kontrolę wykonywanych robót budowlanych. Kontroli Zamawiającego będą w szczególności poddane:

- rozwiązania projektowe zawarte w projekcie budowlano-wykonawczym – przed złożeniem wniosku Wykonawcy o wydanie pozwolenia na budowę, oraz projekty wykonawcze i specyfikacje techniczne wykonania i odbioru robót budowlanych – w aspekcie zgodności z programem funkcjonalno-użytkowym oraz warunkami umowy;
- stosowane gotowe wyroby budowlane – w odniesieniu do dokumentów potwierdzających ich dopuszczenie do obrotu oraz zgodności parametrów z danymi zawartymi w projektach wykonawczych i w specyfikacjach technicznych;

- sposób wykonywania robót budowlanych – w aspekcie zgodności ich wykonania z projektami wykonawczymi, programem funkcjonalno-użytkowym i umową.

W celu zapewnienia współpracy z Wykonawcą i prowadzenia kontroli wykonywanych robót budowlanych oraz dokonywania odbiorów, Zamawiający przewiduje ustanowienie osoby upoważnionej do zarządzania realizacją umowy oraz zespołu specjalistów pełniących funkcję inspektorów nadzoru w zakresie wynikającym z ustawy Prawo budowlane i postanowień umowy.

Zamawiający ustala następujące rodzaje odbiorów:

- odbiór robót zanikających i ulegających zakryciu;
- odbiór częściowy;
- odbiór końcowy;
- odbiór po okresie rękojmi;
- odbiór ostateczny, tj. po okresie gwarancji.

Sprawdzeniu i kontroli będą podlegały:

- użyte wyroby budowlane i uzyskane w wyniku robót budowlanych elementy obiektu – w odniesieniu do ich parametrów oraz zgodności z dokumentami budowy;
- jakość i dokładność wykonania prac wykończeniowych;
- prawidłowość funkcjonowania zamontowanych urządzeń i wyposażenia;
- poprawność połączeń funkcjonalnych, wydajność przesyłowa i szczelność (próby ciśnieniowe) w sieciach i instalacjach.

2.9.14 Odbiór robót zanikających i ulegających zakryciu

- polega na finalnej ocenie jakości wykonywanych robót, które w dalszym procesie realizacji nie będą widoczne;
- będzie dokonany w czasie umożliwiającym wykonanie ewentualnych korekt i poprawek bez hamowania ogólnego postępu robót;
- dokonuje Inspektor nadzoru inwestorskiego;
- gotowość danej części robót do odbioru zgłasza Wykonawca wpisem do dziennika budowy i jednoczesnym telefonicznym i pisemnym powiadomieniem Inspektora nadzoru inwestorskiego. Odbiór będzie przeprowadzony niezwłocznie, nie później jednak niż w ciągu trzech dni roboczych od daty zgłoszenia wpisem do dziennika budowy;
- jakość i ilość robót ulegających zakryciu ocenia Inspektor nadzoru inwestorskiego na podstawie dokumentów zawierających komplet wyników badań laboratoryjnych i w

oparciu o przeprowadzone pomiary, w konfrontacji z dokumentacją projektową, ST i uprzednimi ustaleniami.

2.9.15 Odbiór częściowy

Odbiór częściowy polega na ocenie jakości wykonywanych robót. Odbioru dokonuje Inspektor nadzoru inwestorskiego wg zasad jak przy odbiorze końcowym robót.

2.9.16 Odbiór końcowy robót

Odbiór końcowy robót polega na finalnej ocenie ilości i jakości wykonywanych części robót w odniesieniu do ich ilości, jakości i wartości. Odbiór końcowy:

- całkowite zakończenie robót oraz gotowość do odbioru końcowego będzie stwierdzone przez Wykonawcę wpisem do dziennika budowy i jednoczesnym powiadomieniu Inspektora nadzoru inwestorskiego oraz Zamawiającego;
- rozpocznie się w terminie 14 dni, licząc od dnia zakończenia robót i przyjęcia dokumentów niezbędnych do odbioru;
- dokona komisja wyznaczona przez Zamawiającego w obecności Inspektora nadzoru inwestorskiego i Wykonawcy. Komisja odbierająca roboty dokona ich oceny jakościowej na podstawie przedłożonych dokumentów, wyników badań i pomiarów, ocenie wizualnej oraz zgodności wykonania robót z dokumentacją projektową i ST;
- w toku odbioru końcowego robót komisja zapozna się z realizacją ustaleń przyjętych w trakcie odbiorów robót zanikających i ulegających zakryciu, zwłaszcza w zakresie robót uzupełniających, poprawkowych;
- w przypadku niewykonania wyznaczonych robót poprawkowych, komisja przerwie swoje czynności i ustali nowy termin odbioru końcowego;
- w przypadku stwierdzenia przez komisję, że jakość wykonanych robót w poszczególnych asortymentach nieznacznie odbiega od wymagań dokumentacji projektowej i ST z uwzględnieniem tolerancji i nie ma większego wpływu na cechy eksploatacyjne obiektu i bezpieczeństwa ruchu, komisja dokona potrąceń oceniając pomniejszoną wartość wykonanych robót w stosunku do wymagań przyjętych w programie funkcjonalno-użytkowym.

Dokumenty do odbioru końcowego

Podstawowym dokumentem odbioru końcowego robót jest protokół odbioru robót sporządzony wg ustalonego przez Zamawiającego wzoru. Do odbioru końcowego Wykonawca jest zobowiązany przygotować następujące dokumenty:

- umowę;

- specyfikacje techniczne;
- dokumentację budowy i dokumentację powykonawczą zgodnie z przepisami ustawy Prawo budowlane, w szczególności:
 - dziennik budowy;
 - oświadczenie Kierownika budowy:
 - a) o zgodności wykonania obiektu budowlanego z projektem budowlanym i warunkami pozwolenia na budowę oraz przepisami,
 - b) o doprowadzeniu do należytego stanu i porządku terenu budowy, a także - w razie korzystania - ulicy, sąsiedniej nieruchomości, budynku lub lokalu, w razie zmian nieodstępujących w sposób istotny od zatwierdzonego projektu, oświadczenie Kierownika budowy powinno być potwierdzone przez Projektanta i Inspektora nadzoru inwestorskiego, jeżeli został ustanowiony;
- protokoły badań i sprawdzeń;
- inwentaryzację geodezyjną powykonawczą (jeżeli wymagana);
- kopie rysunków, wraz z uzupełniającym opisem, wchodzących w skład zatwierdzonego projektu budowlanego z naniesionymi zmianami (w razie zmian nieodstępujących w sposób istotny od zatwierdzonego projektu lub warunków pozwolenia na budowę, dokonanych podczas wykonywania robót);
- kwalifikację zmian dokonaną przez Projektanta;
- dokumentację projektową z naniesionymi zmianami;
- stanowisko organów wymienionych w art. 56 ustawy Prawo budowlane; oświadczenia właścicieli działek objętych inwestycją o braku zastrzeżeń, roszczeń i uporządkowaniu terenu (jeśli dotyczy inwestycji);
- instrukcje obsługi i eksploatacji, kompletne dokumentacje techniczno-ruchowe (DTR) i inne zainstalowanych lub wbudowanych urządzeń wraz z kartami gwarancyjnymi;
- operat geodezyjny powykonawczy w tym kopię mapy zasadniczej zarejestrowanej we właściwym ośrodku dokumentacji geodezyjnej i kartograficznej (jeżeli wymagany);
- uwagi i zalecenia Inspektora nadzoru inwestorskiego zgłoszone w trakcie realizacji robót i udokumentowanie wykonania jego zaleceń;
- recepty i ustalenia technologiczne;
- wyniki pomiarów kontrolnych oraz badań i oznaczeń laboratoryjnych zgodnie z ST;
- opinię technologiczną sporządzoną na podstawie wszystkich wyników badań i pomiarów załączonych dokumentów do odbioru, a wykonanych zgodnie z ST;

- sprawozdania techniczne;
- atesty jakościowe wbudowanych materiałów;
- inne dokumenty wymagane przez Zamawiającego.

Sprawozdania techniczne zawierać będą:

- zakres i lokalizacje wykonanych robót;
- wykaz wprowadzonych zmian w stosunku do dokumentacji projektowej;
- uwagi dotyczące warunków realizacji robót;
- datę rozpoczęcia i zakończenia robót.

W przypadku, gdy komisja uzna, że roboty pod względem przygotowania dokumentacyjnego nie będą gotowe do odbioru końcowego, wyznaczy w porozumieniu z Wykonawcą ponowny termin odbioru końcowego robót.

Wszystkie zarządzane przez komisję roboty poprawkowe będą zestawione wg wzoru ustalonego przez Zamawiającego.

Termin wykonania robót poprawkowych wyznaczy komisja.

2.9.17 Odbiór ostateczny

Odbiór ostateczny polega na ocenie wykonanych robót związanych z usunięciem wad stwierdzonych przy odbiorze końcowym i zaistniałych w okresie gwarancyjnym. Będzie dokonany na podstawie oceny wizualnej obiektu z uwzględnieniem zasad odbioru końcowego.

2.9.18 Warunki Przejęcia Robót

Odbiór robót należy wykonywać z uwzględnieniem niżej podanych uwarunkowań:

- o całkowitym zakończeniu robót oraz gotowości do odbioru ostatecznego Wykonawca powiadomi Zamawiającego na piśmie;
- Zamawiający powoła komisję odbiorową i wyznaczy termin odbioru ostatecznego w przeciągu 14 dni od daty powiadomienia o gotowości do odbioru przez Wykonawcę;
- Nadzór inwestorski wystawi Świadcstwo Przejęcia Robót stwierdzające zakończenie robót po zweryfikowaniu odbioru ostatecznego przez komisję wyznaczoną przez Zamawiającego. Przedstawiciele nadzoru inwestorskiego i Wykonawcy wezmą również udział w przekazaniu robót;
- komisja odbierająca roboty dokona ich oceny jakościowej na podstawie przedłożonych dokumentów, wyników badań i pomiarów, prób końcowych, ocenie wizualnej oraz zgodności wykonania robót z PFU;

- w przypadkach nie wykonania wyznaczonych robót poprawkowych lub robót uzupełniających Komisja przerwie swoje czynności i ustali nowy termin odbioru ostatecznego.

2.9.19 Dokumenty Przejęcia Robót

Do odbioru końcowego Wykonawca jest zobowiązany przygotować następujące dokumenty:

- uwagi i zalecenia Inspektora nadzoru inwestorskiego, zwłaszcza przy odbiorze robót zanikających i ulegających zakryciu;
- wyniki pomiarów kontrolnych oraz badań i oznaczeń laboratoryjnych, prób końcowych, zgodne z PFU;
- atesty jakościowe wbudowanych materiałów (deklaracje zgodności, aprobaty techniczne);
- sprawozdania techniczne;
- protokoły sprawdzeń i badań.

Sprawozdanie techniczne będzie zawierać:

- zakres i lokalizację wykonywanych robót;
- wykaz wprowadzonych zmian;
- uwagi dotyczące warunków realizacji robót;
- datę rozpoczęcia i zakończenia robót.

W przypadku, gdy wg komisji, roboty pod względem przygotowania dokumentacyjnego nie będą gotowe do przejęcia, Komisja w porozumieniu z Wykonawcą wyznaczy ponowny termin odbioru końcowego – Przejęcia Robót.

Wszystkie zarządzone przez komisję roboty poprawkowe lub uzupełniające będą zestawione wg wymagań ustalonych przez Inspektora nadzoru inwestorskiego.

Termin wykonania robót poprawkowych i robót uzupełniających wyznaczy komisja.

2.9.20 Świadectwo Przejęcia Robót

Inspektor nadzoru inwestorskiego wystawi Świadectwo Przejęcia Robót, pod warunkiem spełnienia przez Wykonawcę następujących warunków:

- zakończenie wszystkich procedur i badań zgodnie z niniejszymi wymaganiami i pod warunkiem uzyskania akceptacji Inspektora nadzoru inwestorskiego;
- dostarczenia całości dokumentacji wymaganej w kontrakcie przed wystawieniem Świadectwa Przejęcia;

- dostarczenia Inspektorowi nadzoru inwestorskiego podpisanych pozytywnych rezultatów wszystkich badań, prób końcowych.

2.9.21 Podstawy płatności

Rozliczenie nastąpi wg protokołów odbioru zgodnie z przyjętym harmonogramem robót. Szczegóły oraz forma dokumentów i rozliczeń zostaną określone przez Zamawiającego w umowie z Wykonawcą.

2.9.22 Roboty tymczasowe

Wykonawca będzie zobowiązany do wykonania i utrzymywania w stanie nadającym się do użytku oraz likwidacji wszystkich robót tymczasowych, niezbędnych do realizacji przedmiotu zamówienia. Robót tymczasowych Zamawiający nie będzie opłacał odrębnie. Jako roboty tymczasowe Zamawiający traktuje:

- przygotowanie terenu;
- wybudowanie objazdów / przejazdów i organizacji ruchu zastępczego zabezpieczenie terenu budowy w porze dziennej i nocnej wraz z minimalizacją uciążliwości dla mieszkańców;
- opłaty dzierżawy terenu;
- wykonanie niezbędnych pomostów roboczych i innych konstrukcji pomocniczych;
- tymczasową przebudowę urządzeń obcych;
- odwodnienie wykopów – rurociągi tymczasowe, pompowanie wody, montaż i demontaż urządzeń odwadniających;
- dostarczenie i zainstalowanie urządzeń zabezpieczających (bariery ochronne, oświetlenie, znaki ostrzegawcze itp.) dla terenu budowy;
- eksploatację i utrzymanie zainstalowanych urządzeń zabezpieczających;
- pobór niezbędnych mediów z sieci i zrzut do kanalizacji;
- demontaż zamontowanych urządzeń tymczasowych;
- prace porządkowe.

2.9.23 Roboty towarzyszące

Wykonawca ponosi odpowiedzialność za dokładne wytyczenie w planie i wyznaczenie wysokości wszystkich elementów robót zgodnie z wymiarami i rzędnymi określonymi w dokumentacji projektowej lub przekazanymi na piśmie przez Zamawiającego. Robót pomiarowych Zamawiający nie będzie opłacał odrębnie.

Następstwa jakiegokolwiek błędu spowodowanego przez Wykonawcę w wytyczeniu i wyznaczeniu robót, jeśli wymagać tego będzie Inspektor nadzoru inwestorskiego, zostaną poprawione przez Wykonawcę na własny koszt. Sprawdzenie wytyczenia robót lub wyznaczenia wysokości przez Inspektora nadzoru inwestorskiego nie zwalnia Wykonawcy od odpowiedzialności za ich dokładność.

Jako roboty towarzyszące Zamawiający traktuje:

- organizację, zagospodarowanie i utrzymanie zaplecza Wykonawcy;
- zapewnienie pełnej obsługi geodezyjnej podczas wykonawstwa robót;
- koszt rekultywacji terenu;
- koszt wywozu odpadów i ich utylizacja;
- zorganizowanie i wykonanie wszystkich zaplanowanych i niezaplanowanych dostaw materiałów oraz prac budowlano-montażowych i połączeniowych, które zakończone zostaną osiągnięciem założonych efektów inwestycyjnych;
- zorganizowanie i przeprowadzenie niezbędnych prób, badań i odbiorów, testów oraz ewentualne uzupełnienie dokumentacji odbiorowej w trakcie trwania inwestycji i w wymaganym czasie po jej zakończeniu;
- wykonanie niezbędnych robót, które zostaną uzgodnione oraz zatwierdzone z odpowiednimi instytucjami;
- opłaty za nadzory pełnione przez właścicieli uzbrojenia oraz wszelkie opłaty wynikające ze współuczestnictwa instytucji, firm itp. w procesie wykonawstwa robót;
- wykonanie dokumentacji wykonawczej;
- wykonanie dokumentacji powykonawczej łącznie z inwentaryzacją geodezyjną w wymaganym prawem i przez Zamawiającego zakresie;
- doprowadzenie terenu budowy do stanu pierwotnego lub zakładanego stanu w rozwiązaniach projektowych lub wynikającego z uzgodnień.

2.9.24 Wymagania szczegółowe

Dokumentacja powinna zawierać 4 egzemplarze opracowania w branży:

- architektonicznej; konstrukcyjno-budowlanej; sanitarnej; elektrycznej, pozostałych branż

Wymagania Zamawiającego obejmują następujące elementy:

- przygotowanie wymaganych ekspertyz i badań technicznych;
- opracowanie projektów budowlanych i wykonawczych w zakresie koniecznym do wykonania zadania;

- uzyskanie w imieniu Zamawiającego wymaganych uzgodnień, opinii oraz pozwoleń (w tym pozwolenie na budowę) - zgodnie z obowiązującymi przepisami;
- opracowanie kosztorysów inwestorskich i przedmiarów robót;
- opracowanie specyfikacji technicznych wykonania robót budowlanych.

2.9.25 Przekazanie terenu budowy

Zamawiający oświadcza, że posiada pełne prawa do terenu budowy, na którym realizowane będzie zadania inwestycyjne objęte niniejszymi Wymaganiami i że w terminie określonym w kontrakcie przekaze Wykonawcy ten teren budowy.

Na Wykonawcy spoczywa odpowiedzialność za ochronę przekazanych mu punktów pomiarowych do chwili odbioru końcowego robót.

Uszkodzone lub zniszczone znaki geodezyjne Wykonawca odtworzy i utrwali na własny koszt. Z chwilą przejęcia terenu budowy Wykonawca odpowiada przed właścicielami nieruchomości, których teren został przekazany pod budowę, za wszystkie szkody powstałe na tym terenie. Wykonawca zobowiązany jest również do przyjmowania i wyjaśniania skarg i wniosków mieszkańców.

2.9.26 Oznakowanie terenu budowy

Wykonawca, zgodnie z Rozporządzeniem Ministra Infrastruktury z dnia 26 czerwca 2002 r. w sprawie dziennika budowy, montażu i rozbiórki, tablicy informacyjnej oraz ogłoszenia zawierającego dane dotyczące bezpieczeństwa pracy i ochrony zdrowia. (Dz. U.2002 nr 108 poz. 953) oraz Rozporządzeniem Ministra Infrastruktury z dnia 27 sierpnia 2004 zmieniającym w/w rozporządzenie (Dz.U.2002 Nr 108 poz.953) zobowiązany jest do oznakowania miejsca budowy poprzez wystawienie tablicy informacyjnej oraz ogłoszenia, zgodnie z ww. Rozporządzeniem.

2.9.27 Zabezpieczenie terenu budowy

Wykonawca jest zobowiązany do zapewnienia i utrzymania bezpieczeństwa terenu budowy oraz Robót poza Terenem Budowy w okresie trwania realizacji kontraktu, aż do zakończenia i wystawienia Świadectwa Przejęcia Robót, a w szczególności:

- wykona ogrodzenie terenu budowy zgodnie z obowiązującymi przepisami;
- utrzyma warunki bezpiecznej pracy i pobytu osób wykonujących czynności związane z budową i nienaruszalność ich mienia służącego do pracy, a także zabezpieczy teren budowy przed dostępem osób nieupoważnionych;
- w czasie wykonywania robót Wykonawca dostarczy, zainstaluje i będzie obsługiwał wszystkie tymczasowe urządzenia zabezpieczające takie jak: zapory, światła ostrzegawcze,

sygnały itp., zapewniając w ten sposób bezpieczeństwo pojazdów i pieszych. Wykonawca zapewni stałe warunki widoczności w dzień i w nocy tych zapór i znaków, dla których jest to nieodzowne ze względów bezpieczeństwa. Wszystkie znaki, zapory i inne urządzenia zabezpieczające będą akceptowane przez Inspektora nadzoru inwestorskiego;

- Wykonawca zabezpieczy teren budowy poprzez doprowadzenie oraz przyłączenie wszelkich czynników i mediów energetycznych na Teren Budowy, takich jak: energia elektryczna, woda, odprowadzenie ścieków itp. Zabezpieczenie korzystania z w/w czynników i mediów energetycznych należy do obowiązków Wykonawcy i w pełni jest on odpowiedzialny za uzyskanie wszelkich warunków technicznych przyłączenia, dokonanie uzgodnień, przeprowadzenie prac projektowych i otrzymanie niezbędnych pozwoleń i zezwoleń;
- Wykonawca zamontuje tablice informacyjne. Tablice informacyjne będą utrzymywane przez Wykonawcę w dobrym stanie przez cały okres trwania kontraktu. Po zrealizowaniu kontraktu tablice będą zdemontowane.
- Wykonawca jest zobowiązany do takiego prowadzenia robót, aby na każdym etapie prac był wygrodzony i zapewniony dojazd do budynków. Sposób prowadzenia prac nie może w żaden sposób uniemożliwiać, bądź też utrudniać dojazd do budynków;
- w czasie wykonywania robót Wykonawca na bieżąco będzie usuwać wszelkie zniszczenia i zanieczyszczenia z dróg i ulic w obrębie terenu budowy;
- Wykonawca w ramach Kontraktu po zakończeniu robót jest zobowiązany do likwidacji terenu budowy jak również do jego uporządkowania. Wykonawca jest zobowiązany do opracowania i uzgodnienia z Inspektorem nadzoru inwestorskiego projektu zagospodarowania terenu budowy w tym terenu zaplecza.

Wszystkie koszty wynikające z powyższych wymagań zostaną uwzględnione w zatwierdzonej kwocie kontraktowej.

Z chwilą przejęcia terenu budowy Wykonawca odpowiada za wszystkie szkody powstałe na tym i przyległym terenie.

II. CZĘŚĆ INFORMACYJNA PROGRAMU

(zgodnie z §16 pkt 3 Rozporządzenia)

1. DOKUMENTY POTWIERDZAJĄCE ZGODNOŚĆ ZAMIERZENIA BUDOWLANEGO Z WYMAGANIAMI WYNIKAJĄCYMI Z ODREBNYCH PRZEPISÓW

(zgodnie z §19 pkt 1 Rozporządzenia)

Nie dotyczy

2. OŚWIADCZENIE ZAMAWIAJĄCEGO STWIERDZAJĄCE JEGO PRAWO DO DYSPONOWANIA NIERUCHOMOŚCIĄ NA CELE BUDOWLANE

(zgodnie z §19 pkt 2 Rozporządzenia)

Zamawiający oświadcza, że posiada prawo do dysponowania nieruchomościami objętymi Projektem.

3. PRZEPISY PRAWNE I NORMY ZWIĄZANE Z PROJEKTOWANIEM I WYKONYWANIEM ZAMIERZENIA INWESTYCYJNEGO.

(zgodnie z §19 pkt 3 Rozporządzenia)

- Ustawa Prawo Budowlane z dnia 7 lipca 1994 r
- Rozporządzenie Ministra Infrastruktury z dnia 6 lutego 2003 w sprawie bezpieczeństwa i higieny pracy podczas wykonywania robot budowlanych
- Rozporządzenie Ministra Infrastruktury z dnia 2 września 2004 r. w sprawie szczegółowego zakresu i formy dokumentacji projektowej, specyfikacji technicznych wykonania i odbioru robot budowlanych oraz programu funkcjonalno – użytkowego
- Rozporządzenie Ministra Infrastruktury z dnia 12 kwietnia 2002 r. w sprawie warunków technicznych, jakim powinny odpowiadać budynki i ich usytuowanie
- Polskie normy i Normy Branżowe;
- Aprobaty techniczne;
- Warunki techniczne wykonania i odbioru robot budowlano – montażowych
- Rozporządzenie Ministra Infrastruktury z dnia 3 lipca 2003 r – w sprawie szczegółowego zakresu i formy projektu budowlanego
- Rozporządzenie Ministra Spraw Wewnętrznych i Administracji z dnia 16 czerwca 2003r – w sprawie uzgadniania projektu budowlanego pod względem ochrony przeciwpożarowej
- Rozporządzenie Ministra Infrastruktury z dnia 18 maja 2004 r. – w sprawie określania metod i podstaw sporządzania kosztorysu inwestorskiego, obliczania planowanych

kosztów prac projektowych oraz planowanych kosztów robót budowlanych określonych w programie funkcjonalno – użytkowym

- Rozporządzenie Ministra Infrastruktury z dnia 23 czerwca 2003 r. – w sprawie informacji dotyczącej bezpieczeństwa i ochrony zdrowia oraz planu bezpieczeństwa i ochrony zdrowia
- Pozostałymi obowiązującymi aktami prawnymi, normami i przepisami.

4. INNE POSIADANE INFORMACJE I DOKUMENTY NIEZBĘDNE DO ZAPROJEKTOWANIA ROBÓT BUDOWLANYCH

(zgodnie z §19 pkt 3 Rozporządzenia)

1.1 Kopia mapy zasadniczej

(zgodnie z §19 pkt 3 Rozporządzenia)

Kopia mapy zasadniczej zał. nr 1

1.2 Wyniki badań gruntowo – wodnych na terenie budowy dla potrzeb posadowienia obiektów

Nie dotyczy

1.3 Zalecenia konserwatora zabytków

Nie dotyczy

1.4 Inwentaryzacja zieleni

Nie dotyczy.

1.5 Dane dotyczące zanieczyszczeń atmosfery do analizy powietrza oraz posiadane raporty, opinie lub ekspertyzy z zakresu ochrony środowiska

Rozwiązania technologiczne stosowane w projekcie nie stanowią zagrożenia dla środowiska naturalnego w świetle obowiązującego prawa.

1.6 Pomiary ruchu drogowego, hałasu i innych uciążliwości

Zakres inwestycji nie wymaga pomiarów ruchu, hałasu i innych uciążliwości.

1.7 Inwentaryzacja posiadanej dokumentacji obiektów budowlanych, a także wskazania zamawiającego dotyczące zachowania urządzeń

Nie dotyczy

1.8 Porozumienia, zgody lub pozwolenia oraz warunki techniczne i realizacyjne związane z przyłączeniem obiektu do istniejących sieci

Na etapie projektowania należy uzyskać wszelkie niezbędne zgody od gestorów sieci i infrastruktury.

1.9 Dodatkowe wytyczne inwestorskie i uwarunkowania związane z budową i jej przeprowadzeniem

(zgodnie z §18 ust 3 pkt 6 Rozporządzenia)

Wykonawca jest zobowiązany wykonać przedmiot zamówienia, spełniając wymagania ustawy Prawo Budowlane, innych ustaw i rozporządzeń, Polskich Norm oraz zasadami wiedzy technicznej.

Zamawiający informuje, że jest zobowiązany stosować reguły wynikające z ustawy z dnia 29 stycznia 2004 r. Prawo zamówień publicznych.

Robót tymczasowych Zamawiający nie będzie opłacał odrębnie. Koszty ewentualnego magazynowania materiałów, zabezpieczania sprzętu, dostarczonych przez Zamawiającego itp. ponosi Wykonawca.

Wykonawca będzie odpowiedzialny za ochronę robót i za wszelkie materiały i urządzenia używane do robót od daty rozpoczęcia do daty zakończenia robót.

Po zakończeniu realizacji inwestycji Wykonawca zobowiązany jest do uporządkowania budowy oraz terenów przyległych i przywrócenia ich do stanu pierwotnego.

W przypadku uszkodzenia sieci, instalacji i urządzeń Wykonawca bezzwłocznie powiadomi Zamawiającego i zainteresowane strony oraz będzie z nimi współpracował dostarczając wszelkiej pomocy potrzebnej przy dokonywaniu napraw.

Wykonawca będzie odpowiadać za wszelkie wynikiłe z jego działania szkody.

III.ZAŁĄCZNIKI

- Kopia mapy zał. nr 1
- Charakterystyka obiektów wyposażenia i kontenerów - zał. nr 2
- Koncepcja PSZOK – zał. nr 3

IV.OŚWIADCZENIE

Wykonawca przystępując do przetargu i wyceny prac opisanych w niniejszym dokumencie ma obowiązek zapoznać się z całą dokumentacją wraz z jej wszystkimi załącznikami.

Na podstawie tak zdobytej wiedzy Wykonawca ma obowiązek uwzględnić i skosztorysować wszystkie prace i elementy konieczne do poprawnej realizacji prac budowlanych.

Przedmiotowy projekt oraz założenia ilościowe stanowiące część tej dokumentacji projektowej mogą nie wyszczególniać i nie zawierać detali montażowych wynikających z technologii montażu elementów systemowych i urządzeń, które należy uwzględnić, gdyż są niezbędne na etapie wykonawstwa i Wykonawca zobowiązany jest je wycenić.

Zaleca się wykonawcy dokonanie niezbędnej wizji lokalnej.

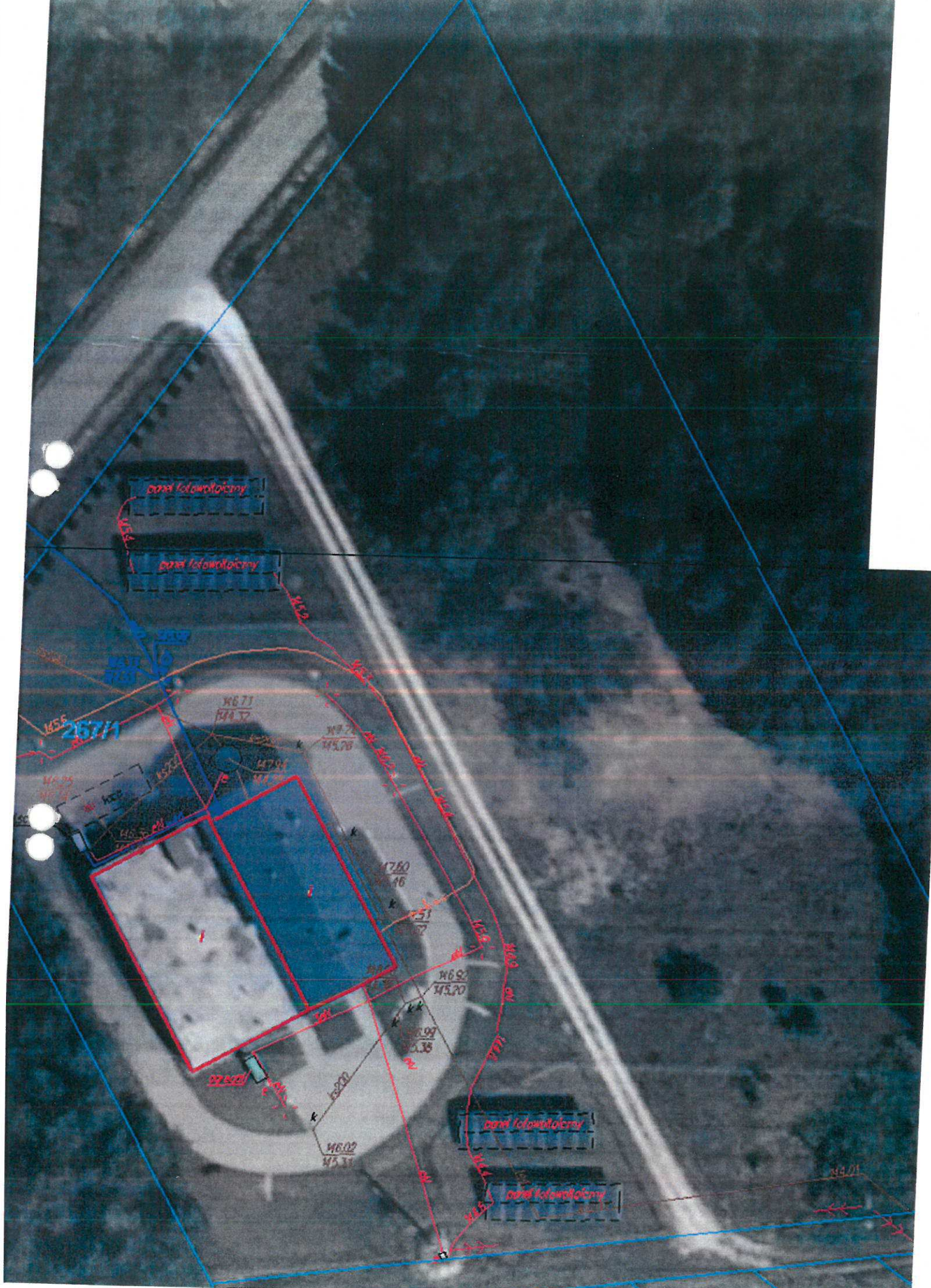
V.SPIS RYSUNKÓW I FOTOGRAFII

Spis rysunków

Rysunek 1 Lokalizacja Gminy Inowłódz na terenie powiatu tomaszowskiego	7
Rysunek 2 Lokalizacja sieci wodociągowej.....	14
Rysunek 3 Lokalizacja sieci kanalizacyjnej.....	15
Rysunek 4 Obszar objęty opracowaniem.	16
Rysunek 5 Koncepcja PSZOK	18
Rysunek 6 Schematyczny wygląd wagi	24

Spis fotografii

Fotografia 1 Lokalizacja obiektu na terenie gminy.....	8
Fotografia 2 Teren inwestycji	8
Fotografia 3 Istniejący układ działki	11
Fotografia 4 Obszar zagrożenia powodziowego	15





Załącznik nr 2 - Charakterystyka obiektów wyposażenia i kontenerów

1) 4 szt. - kontenery o pojemności min. 36 m³, wymiary wewnętrzne (+/- 5%): 6,5 m x 2,3 m x 2,4 m (długość x szerokość x wysokość). Parametry:

- kontener wg DIN 30 722-1,
- hakowy system załadunku 1570 mm, hak zaczepowy pręt \varnothing 50 mm, gat. St355,
- szkielet profil zamknięty: wręgi poziome 80x80x5 oraz 120x60x5 mm, gat. St235,
- płozy dwuteownik IPN 180 mm, gat. St. 235JR,
- rolki zewnętrzne \varnothing 159x6 L-250,
- rozstaw rolek 1560 mm, rozstaw płóz: 1060 mm, centralne smarowanie w sworzniu,
- blacha: podłoga 4 mm, ściany 3 mm w gat. St.235,
- wrota dwuskrzydłowe, na trzech potrójnych zawiasach, każdy zawias wyposażony w smarowniczkę, z potrójnym systemem zabezpieczeń (prawa strona, lewa strona, oraz zamknięcie centralne),
- stopnie (drabinka) na ścianie czołowej z lewej strony w kierunku jazdy, stopnie antypoślizgowe,
- haczyki na plandeki lub siatki po obwodzie kontenera poniżej górnej krawędzi na zewnątrz,
- kontener w całości spawany spoiną ciągłą,
- dopuszczalna masa całkowita: min. 12 ton.

Konstrukcja kontenera zabezpieczona przed korozją przez dwukrotne gruntowanie i lakierowanie (grubość powłoki min. 120 mikronów).

2) 2 szt. - kontener o pojemności 15 m³. Parametry:

- kontener wg DIN 30 722-1,
- hakowy system załadunku 1570 mm, hak zaczepowy pręt \varnothing 50 mm, gat. St355,
- szkielet profil zamknięty: wręgi poziome 80x80x5 oraz 120x60x5 mm, gat. St235,
- płozy dwuteownik IPN 180 mm, gat. St. 235JR,
- rolki zewnętrzne \varnothing 159x6 L-250,
- rozstaw rolek 1560 mm, rozstaw płóz: 1060 mm, centralne smarowanie w sworzniu,
- blacha: podłoga 4 mm, ściany 3 mm w gat. St.235,
- ożebrowanie pionowe ceownik 80x50x3/4 mm w gat. St.235,
- wrota dwuskrzydłowe, na trzech potrójnych zawiasach, każdy zawias wyposażony w smarowniczkę, z potrójnym systemem zabezpieczeń (prawa strona, lewa strona, oraz zamknięcie centralne),
- haczyki na plandeki lub siatki po obwodzie kontenera poniżej górnej krawędzi na zewnątrz,
- kontener w całości spawany spoiną ciągłą,
- dopuszczalna masa całkowita: min. 12 ton.

Konstrukcja kontenera zabezpieczona przed korozją przez dwukrotne gruntowanie i lakierowanie (grubość powłoki min. 120 mikronów).

- 3) 5 szt. – kontenery zamknięte z klapami o pojemności ok. 7 m³, wymiary wewnętrzne (+/- 5%): 3,5 m x 1,7 m x 1,15 m (długość x szerokość x wysokość). Parametry:
- hakowy system załadunku 1200 mm, hak zaczepowy pręt \varnothing 30 mm, gat. St. 355,
 - szkielet profil zamknięty: 100x50x3 mm, gat. St. 235, - płozy ceownik UPN 160 mm, gat. St. 235 JR,
 - rolki zewnętrzne \varnothing 159 L-150,
 - rozstaw rolek 1460 mm, rozstaw płóz: 1020 mm,
 - blacha: podłoga 3 mm, ściany 3 mm w gat. St. 235,
 - ożebrowanie pionowe ceownik 80x50x3/4 mm w gat. St. 235,
 - wrota dwuskrzydłowe, na dwóch potrójnych zawiasach, każdy zawias wyposażony w smarowniczkę,
 - haczyki na plandeki lub siatki po obwodzie kontenera poniżej górnej krawędzi na zewnątrz,
 - kontener w całości spawany spoiną ciągłą.
- Konstrukcja kontenera zabezpieczona przed korozją przez dwukrotne gruntowanie i lakierowanie (grubość powłoki min. 120 mikronów).

4) Kontener administracyjny z punktem napraw (obiekt nr 1 i 16)

Na terenie bezpośrednio przy wjeździe na teren punktu zaprojektowano zamykany kontener administracyjny. Spełnia funkcję uzupełniającą projektowanego obiektu budowlanego jakim jest w całości teren PSZOK i służy pracownikowi zatrudnionym do obsługi PSZOK. Kontener wykonać jako ocieplony, ogrzewany elektrycznie. Lokalizacja kontenera na terenie punktu oraz rozmieszczenie otworów okiennych zapewniać muszą widoczność z wnętrza kontenera, w szczególności na wjazd, miejsca postojowe oraz możliwie duży obszar placu magazynowego.

Gotowy kontener zostanie dostarczony na miejsce budowy przez producenta wraz z pełnym niezbędnym wyposażeniem tj. oprawami świetlnymi i grzejnikiem oraz ustawiony na przygotowanym suchym, stabilnym i wypoziomowanym podłożu. grzejnikami i zostanie.

Parametry techniczne kontenera:

Podłoga:

- wykładzina PCV o dużej odporności na ścieranie
- płyta OSB gr.22mm
- wełna mineralna min. gr. 100 mm
- ocynkowana blacha stalowa trapezowa gr. 0.5 mm

Ściany zewnętrzne i dach:

- blacha stalowa gr. 0,5 mm, profilowana, powlekana
- konstrukcja ściany wełna mineralna min. gr. 100 mm

- folia polietylenowa
- płyta wiórowa obustronnie laminowana gr. 12 mm

Płyty warstwowe elewacyjne w układzie właściwym przyjętym wg firmy dostarczającej kontener, powłoki zewnętrzne ze stali zabezpieczonej warstwą ochronną, antykorozyjną.

Kolorystyka do wyboru z podstawowej palety RAL wybranego producenta

Kontener wyposażyc w:

- biurko (prostokątne, drewniane, na okrągłych nogach metalowych, długość min.: 120 cm), 1 szt.,
- fotel do biurka (wytrzymałość: min. 140 kg, podstawa 5 ramienna, fotel obrotowy miękkie tapicerowane siedzisko, tkanina przepuszczająca powietrze), 1 szt.
- szafka szufladowa przybiurkowa (szafka metalowa, zamykana na klucz, na kółkach z 3 szufladami zamykanymi na klucz, komplet 2 kluczyków, wymiary min.: wysokość: 50 cm, szerokość: 35 cm, głębokość: 50 cm; 1 szt.,

Do części kontenera, w której będzie znajdował się punkt napraw musi być osobne wejście. Punkt napraw wyposażyc w stół warsztatowy, szafkę narzędziową, zestaw kluczy nasadowych, zestaw kluczy płasko-oczkowych, wkrętarko-wiertarkę, wiertarkę udarową SDS, zestaw śrubokrętów, akumulatorową piłę szablą, akumulatorową szlifierkę kątową.

5) Kontener magazynowy na przedmioty do ponownego użycia (obiekt nr 4)

Budynek kontenerowy spełnia funkcję uzupełniającą dla terenu PSZOK i służy celom czasowego przechowywania przedmiotów do ponownego użycia. Pomieszczenie to nie jest przeznaczone na stały pobyt ludzi

Gotowy kontener zostanie dostarczony na miejsce budowy przez producenta wraz z podstawowym wyposażeniem: oprawami świetlnymi.

Jest to gotowy, typowy kontener, dostarczany na teren inwestycji przez wybranego producenta o konstrukcji stalowej, na planie prostokąta, zamknięty z każdej strony lekką obudową z płyty warstwowej (arkusz blachy z rdzeniem izolacji termicznej). Dach jednospadowy o nachyleniu 5°, pokrycie z warstwowej płyty – podobnie jak ściana.

Kontener posiada jedno pomieszczenie z drzwiami dwuskrzydłowymi o wymiarach min. 2,4 m x 2,0 m; otwieranymi na zewnątrz. Drzwi zlokalizowane w środkowej części dłuższego boku kontenera.

Kontener należy wyposażyc w mobilną, dostawianą, dopasowaną rampę najazdową, którą można zamontować jako podjazd do otworu wejściowego. Mobilna rampa najazdowa, ocynkowana z powierzchnią antypoślizgową pod drzwi w celu możliwości wjazdu / wyjazdu np. wózkiem ręcznym.

W pomieszczeniu magazynowym przewidziano następujące elementy:

- instalację elektryczną – oświetleniową i podwójnych gniazd wtykowych (min. 4 szt.),
- instalację wentylacyjną (wentylacja mechaniczna),
- podstawowy sprzęt ppoż. i bhp zgodnie z przepisami szczegółowymi,

Konstrukcja:

- spawana rama podłogi,
- stropodachu oraz słupy usytuowane w narożach modułu,
- elementy konstrukcji pokryte powłokami antykorozyjnymi,
- odprowadzenie wody deszczowej rynnami PCV wewnątrz słupów narożnych.

Ściany zewnętrzne (panele o warstwach): blacha trapezowa lakierowana RAL – do wyboru przez Zamawiającego z podstawowej palety barw producenta.

6) Kontener magazynowy na odpady niebezpieczne i na Zużyte sprzęty elektroniczne (obiekt nr 3)

Blaszany kontener, wg typowego rozwiązania firmy zewnętrznej o prostej geometrii, na planie prostokąta o konstrukcji stalowej, opierzony blachą trapezową, przykryty dachem jednospadowym o kącie nachylenia do 5°. Konstrukcja konteneru powinna zostać zabezpieczona przed korozją w wyniku ewentualnych wycieków odpadów niebezpiecznych i podłoga wykonana z materiału kwasoodpornego, zabezpieczona przed korozją. Podłoga ma zostać wyposażona w: - zdejmowany (w częściach) metalowy ruszt kwasoodporny znajdujący się na całej powierzchni metalowej podłogi, lub w specjalistyczne szczelne wanny na odcieki.

Kontener należy postawić za pomocą dźwigu na placu bez stałego utwierdzenia z gruntem. Kontener posiada w dłuższej ścianie bocznej bramę rozwieralną, dwuskrzydłową o wymiarach min. 2,4 m x 2,0 m. Kontener jest wyposażony w wewnętrzną instalację elektryczną - w postaci zapewnienia wewnątrz oświetlenia.

Magazyn ma za zadanie zabezpieczyć magazynowane odpady przed wpływem warunków atmosferycznych oraz osób postronnych, jak również zabezpieczyć środowisko przed ewentualnym oddziaływaniem magazynowanych odpadów, w szczególności w zakresie wód odciekowych, które potencjalnie stanowią zagrożenie dla środowiska gruntowo-wodnego oraz dla ludzi. Pomieszczenie zapewniać musi możliwość magazynowania

- Wózek ręczny magazynowy - 1 szt. (dwukołowy wózek magazynowy ręczny składany do przewozu odpadów wielkogabarytowych i ZSEE. (np. lodówki, stare telewizory itp.)
- Platformowa waga przemysłowa - 1 szt. (platformowa waga przemysłowa na odpady drobne, zasilana z sieci, zakres ważenia do 150 kg)
- Pojemnik na świetlówki - 1 szt. (pojemnik na świetlówki, pojemność min. 200 l)
- Pojemnik na baterie - 1 szt. (pojemnik na baterie małowabarytowe o pojemności min. 20 l)
- Pojemnik na akumulatory - 1 szt. (pojemnik na akumulatory, pojemność min. 500 l)
- Beczki na odpady płynne - 1 szt. (szczelne, kwasoodporne beczki na odpady płynne o poj. min. 60 l PEHD)

- Pojemniki na odpady medyczne - 1 szt. (szczelne, kwasoodporne pojemniki PEHD na odpady medyczne o poj. min. 20 l)
- Pojemniki na odpady niebezpieczne - 10 szt. (pojemniki na odpady niebezpieczne, szczelne, zamykane, kwasoodporne, poj. ok. 20 l)
- Kosze siatkowe - 2 szt. (kosze siatkowe na drobny ZSEE, kosze stalowe na palecie drewnianej lub z tworzywa, pojemność min. 0,8 m³)
- Regał ocynkowany - 1 szt. (regał magazynowy, min. 4 półki wykonane z blachy stalowej o grubości min. 1 mm podwójnie doginanej, udźwigu na półkę 150 kg, wymiary: wysokość: 220 cm, głębokość: 60 cm, szerokość: 100 cm)
- Gaśnice ABC - 1 szt. (gaśnica ABC 6 kg)
- Apteczki pierwszej pomocy - 1 szt. (apteczka w puszcze metalowej montowanej do ściany, skład zgodny z normą: DIN 13157 PLUS).

7) Wiata magazynowa

Wiata o konstrukcji stalowej, posadowiona na słupach fundamentowych, posiadająca dwie krótsze ściany boczne i jest o prostej geometrii, na planie prostokąta o wysokości do 5,00 m, przykryta dachem jednospadowym o kącie nachylenia do 5°. Pokrycie dachowe z blachy trapezowej, ocynkowanej.

Wiata służy do zbierania (czasowego magazynowania) odpadów; dostarczanych przez mieszkańców, zapewnia bezkolizyjny załadunek i wyładunek kontenerów o szerokości do 2,5 m za pomocą pojazdu typu „hakowiec”. Ilość kontenerów pod wiatą – zaplanowano na lokalizację 6 kontenerów otwartych. Ponadto w części pod wiatą wydzielić box o wymiarach 5x8,4 m w którym składowane będą odpady wielkogabarytowe przeznaczone do ponownego użycia.

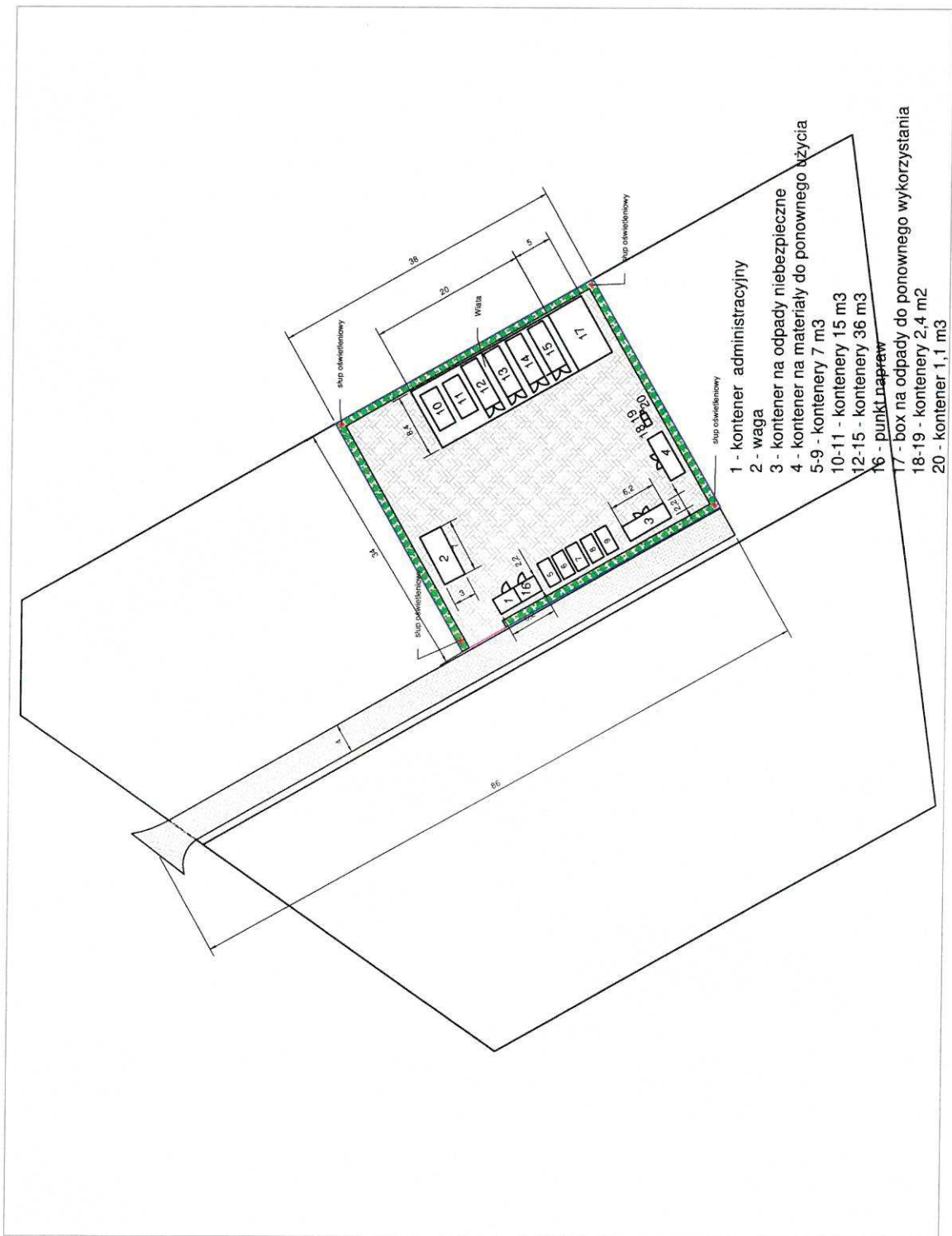
Wiata ma za zadanie zabezpieczyć magazynowane odpady w otwartych kontenerach przed wpływem warunków atmosferycznych, deszczu, śniegu, jak również zabezpieczyć środowisko przed ewentualnym oddziaływaniem magazynowanych odpadów, w szczególności w zakresie wód odciekowych, które potencjalnie stanowią zagrożenie dla środowiska gruntowo-wodnego.

Projektowana wiata jest obiektem kubaturowym, magazynowym, pod którą umieszczone zostaną kontenery o pojemności 15-36 m³. Wiata spełniać będzie funkcję zadania obszaru rozładunku odpadów oraz kontenerów otwartych w celu uniknięcia pęknięcia przez wody opadowe zbieranych w nich odpadów. Wiata zapewniać musi możliwość umieszczenia pod nią 5-6 kontenerów i bezkolizyjnego ich wyciągnięcia przy pomocy pojazdu typu hakowiec od strony dłuższego boku wiaty.

Projektuje się wykonanie wiaty o parametrach (w szczególności wysokości i rozstawie słupów od strony w której kontenery będą zabierane przez pojazdy hakowe) zapewniającej bezkolizyjny ich wyładunek i załadunek na pojazdy hakowe. Konstrukcja stalowa, zamknięta dachem jedno- lub dwuspadowym przykrytym blachą trapezową. Konstrukcja stalowa słupów

z dwuteowników zakończonych rygłem. Mocowanie dachu z blachy trapezowej do rygli za pomocą płatwi z ceowników. Dopuszcza się zastosowanie obudowy ścian bocznych z blachy trapezowej mocowanych do rygli przyspawanych do słupów. Dodatkowo w celu uzyskania sztywności konstrukcji wykonać stężenia. Połączenie konstrukcji stalowej z stopą fundamentową za pomocą kotew fundamentowych.

Ściany zewnętrzne boczne i tylna oraz ściany boxu z blachy trapezowej bez izolacji termicznej, przykręcane do konstrukcji. Elementy stalowe pomalować dwukrotnie farbą chlorokauczkową ogólnego stosowania: wszystkie elementy konstrukcji stalowej – RAL do wyboru przez Zamawiającego z podstawowej palety barw danego dostawcy.



- 1 - kontener administracyjny
- 2 - waga
- 3 - kontener na odpady niebezpieczne
- 4 - kontener na materiały do ponownego użycia
- 5-9 - kontenery 7 m³
- 10-11 - kontenery 15 m³
- 12-15 - kontenery 36 m³
- 16 - punkt napraw
- 17 - box na odpady do ponownego wykorzystania
- 18-19 - kontenery 2,4 m²
- 20 - kontener 1,1 m³

