

**UCHWAŁA NR XXXI/198/20
RADY GMINY INOWŁÓDZ**

z dnia 30 grudnia 2020 r.

w sprawie zatwierdzenia "Planu Odnowy Miejscowości Brzustów na lata 2020 - 2027"

Na podstawie art. 18 ust. 2 pkt 6 ustawy z dnia 8 marca 1990 r. o samorządzie gminnym (t.j. Dz. U. z 2020 r. poz. 713; zm.: Dz. U. z 2020 r. poz. 1378) uchwała się, co następuje:

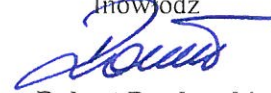
§ 1. Zatwierdza się "Plan Odnowy Miejscowości Brzustów na lata 2020 - 2027" przyjęty Uchwałą Nr 1/2020 Zebrania Wiejskiego Sołectwa Brzustów z dnia 18.12.2020 roku, stanowiący załącznik do uchwały.

§ 2. Wykonanie uchwały powierza się Wójtowi Gminy Inowłódz.

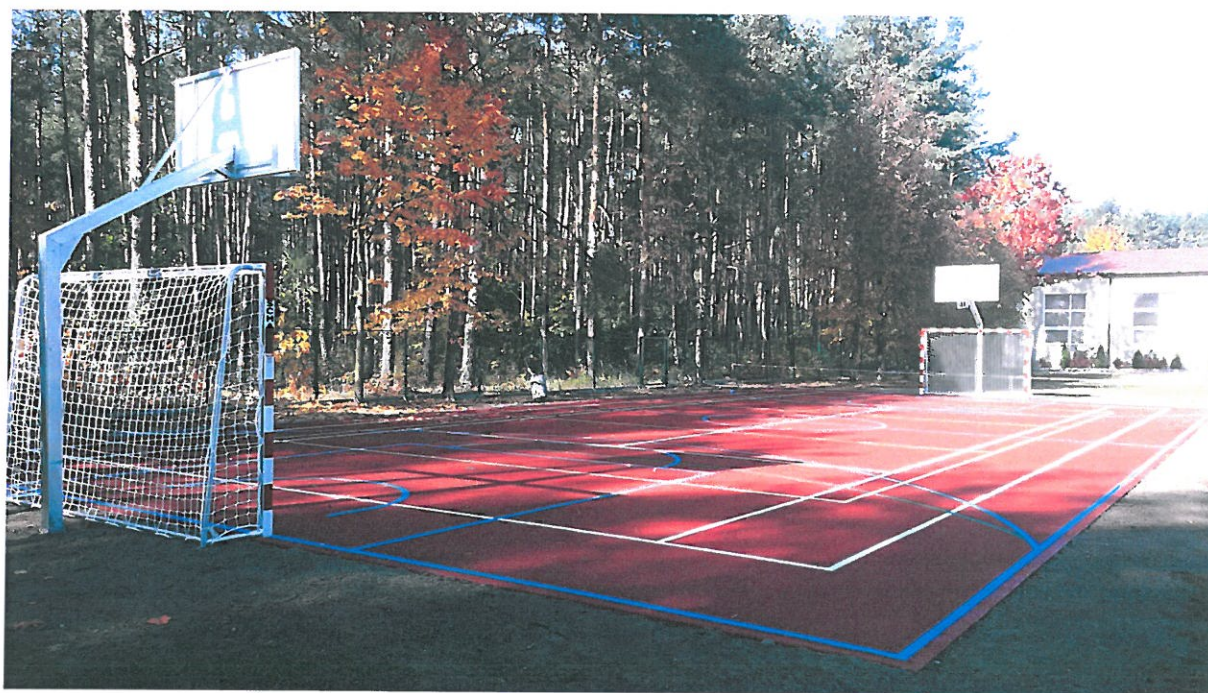
§ 3. Uchwała wchodzi w życie z dniem podjęcia.



Przewodniczący Rady Gminy
Inowłódz


Robert Pawłowski

PLAN ODNOWY MIEJSCOWOŚCI BRZUSTÓW NA LATA 2020-2027



**GMINA INOWŁÓDZ
POWIAT TOMASZOWSKI
WOJEWÓDZTWO ŁÓDZKIE**

Grudzień 2020

Spis treści

I.	Wstęp	3
II.	Charakterystyka sołectwa	3
	2.1 Historia, położenie i środowisko przyrodnicze.....	3
	2.2. Przynależność administracyjna.....	5
	2.3 Powierzchnia.....	5
	2.4.Liczba ludności.....	6
	2.5. Położenie komunikacyjne	8
	2.6. Instytucje i organizacje	9
	2.7. Gospodarka.....	12
III.	Inwentaryzacja zasobów	12
IV.	Analiza SWOT – diagnoza możliwości Sołectwa	14
V.	Planowane kierunki rozwoju	15
	5.1 Wizja rozwoju wsi	15
	5.2 Cele strategiczne.....	20
	5.3 Nasza wizja – jakie ma być nasze życie?	20
VI.	Planowane zadania inwestycyjne i przedsięwzięcia (jako przykłady).....	21
VII.	Zgodność Planu Odnowy z Miejscowości Brzustów z innymi dokumentami wyższego rzędu	22
VIII.	Podsumowanie.....	23

I. Wstęp

Plan Odnowy Miejscowości Brzustów jest zgodny z dokumentami strategicznymi o charakterze lokalnym, regionalnym i krajowym. Wpisuje się w Strategię Rozwoju Gminy, Strategię Województwa Łódzkiego, Strategię Rozwoju Kraju, Strategię zrównoważonego rozwoju wsi, rolnictwa i rybactwa 2030 oraz Program Rozwoju Obszarów Wiejskich.

Program realizuje następujące priorytety wyznaczone dla unijnej polityki rozwoju obszarów wiejskich:

- Ułatwianie transferu wiedzy i innowacji w rolnictwie, leśnictwie i na obszarach wiejskich.
- Poprawa konkurencyjności wszystkich rodzajów gospodarki rolnej i zwiększenie rentowności gospodarstw rolnych.
- Poprawa organizacji łańcucha żywnościowego i promowanie zarządzania ryzykiem w rolnictwie.
- Odtwarzanie, chronienie i wzmacnianie ekosystemów zależnych od rolnictwa i leśnictwa.
- Wspieranie efektywnego gospodarowania zasobami i przechodzenia na gospodarkę niskoemisyjną i odporną na zmianę klimatu w sektorach: rolnym, spożywczym i leśnym.
- Zwiększanie włączenia społecznego, ograniczanie ubóstwa i promowanie rozwoju gospodarczego na obszarach wiejskich.

Plan Odnowy Miejscowości Brzustów jest jednym z elementów wpływających na rozwój, odnowę wsi oraz poprawę warunków pracy i życia mieszkańców. Dzięki opracowaniu i uchwaleniu takiego dokumentu możliwe jest m.in. ubieganie się o środki finansowe w ramach Programu Rozwoju Obszarów Wiejskich np. w ramach poddziałania „Wsparcie inwestycji w tworzenie, ulepszanie i rozwijanie podstawowych usług lokalnych dla ludności wiejskiej, w tym rekreacji, kultury i powiązanej infrastruktury”.

Plan Odnowy Miejscowości Brzustów ma na celu stworzenie szczegółowej koncepcji i wizji rozwoju wsi. Obszarem realizacji Planu jest miejscowość Brzustów. Dokument wyznacza działania długofalowe, określone w horyzoncie czasowym 2020-2027. Określa generalny kierunek rozwoju oraz przedstawia narzędzia jego wdrażania. Ponadto umożliwia planowe realizowanie działań ukierunkowanych na tworzenie jak najkorzystniejszych warunków rozwoju wsi i życia mieszkańców.

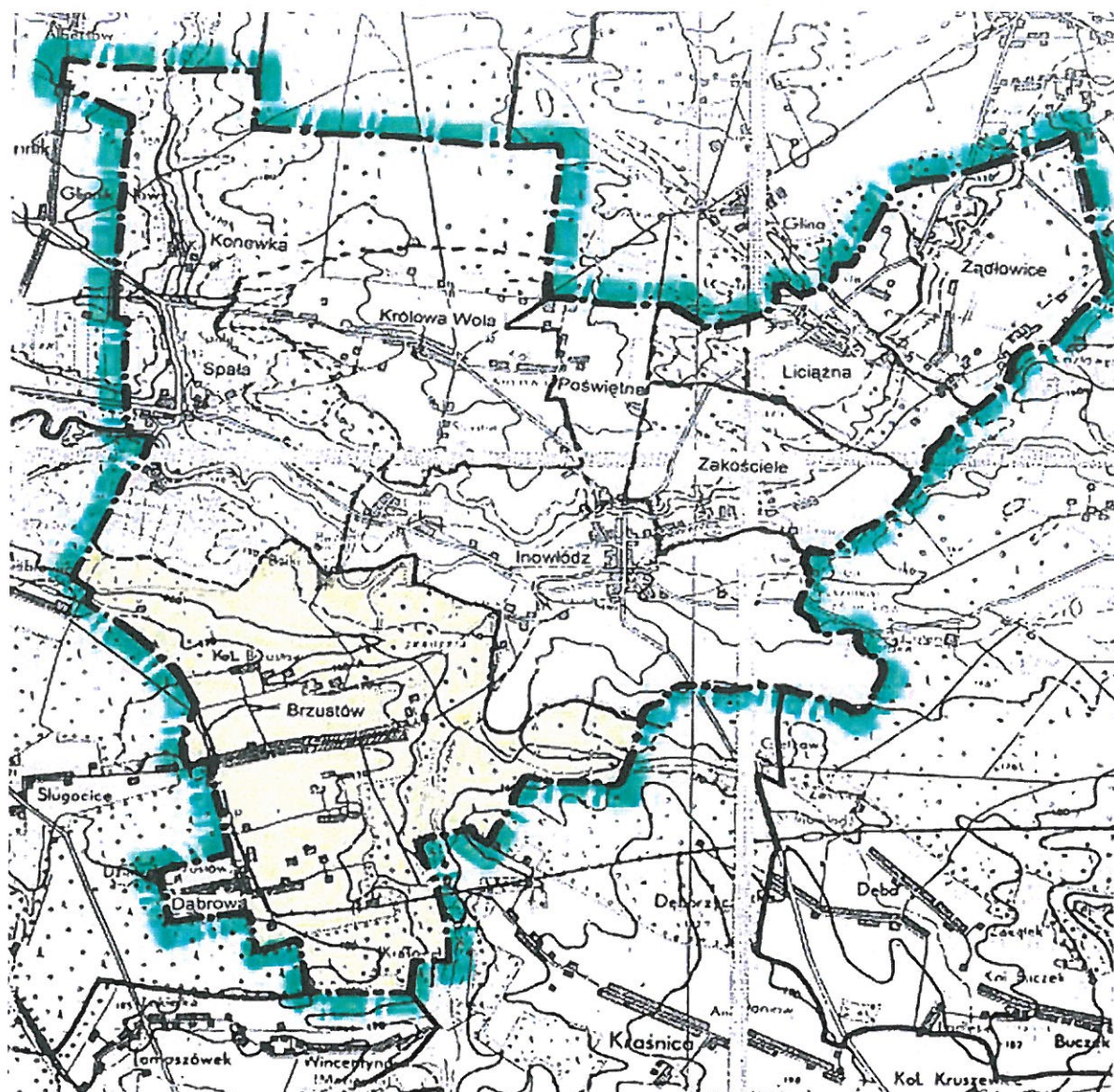
II. Charakterystyka sołectwa

2.1 Historia, położenie i środowisko przyrodnicze

Pierwsza wzmianka dotycząca Brzustowa pochodzi z XIV wieku. Jest nią akt lokacyjny wydany dnia 3 lutego 1367 roku w Raciążu przez biskupa włocławskiego Zbyluta z Gołańczy. Akt wydany za zgodą kapituły katedralnej lokował wieś Brzustów na prawie

środkim. Miejscowość została zasiedlona osadnikami z ziemi sieradzkiej. Sołectwo zostało przekazane na szczegółowo określonych warunkach mieszczaninowi wólborskiemu Piotrowi zwanemu Rusin oraz jego sukcesorom. W 1534 roku Brzustów liczył 18,5 łana użytkowanych przez 31 kmieci, a także posiadał 2 karczmy oraz 4 łany sołeckie.

Obecnie wieś Brzustów to jedno z 10 sołectw Gminy Inowłódz. Sołectwo położone jest w południowej części gminy. Sąsiaduje z miejscowościami gminnymi Inowłódz, Dąbrowa i Spała. Od strony południowej graniczy z Gminą Sławno, od strony południowowschodniej z Gminą Opoczno, od zachodu z Gminą Tomaszów Mazowiecki.



Obszar, na którym znajduje się miejscowość, według regionalizacji fizyczno-geograficznej położony jest w prowincji Niziny Środkowopolskiej w makroregionie Wzniesienia Południowomazowieckiego i obejmuje fragment Równiny Radomskiej i zachodnią część Doliny Białobrzesckiej¹.

Mikroklimat miejscowości Brzustów nie różni się od klimatu pozostałej części regionu, średnia roczna temperatura powietrza wynosi 7,8 °C, natomiast średnia roczna suma opadów atmosferycznych waha się w granicach 550-600 mm, a okres wegetacji trwa około 210 dni. Klimat miejscowości kształtowany jest przede wszystkim przez przeważającą w ciągu roku równoleżnikową cyrkulację powietrza z przewagą mas powietrza polarno-morskiego napływającego z zachodu. Przeważają wiatry zachodnie, których największe prędkości notowane są w okresie zimowym.

Budowa geologiczna jest bardzo urozmaicona, obok mezozoicznych struktur występują tu formy akumulacji plejstoceńskiej i holocenijskie formy erozyjne.²

Sołectwo ze wszystkich stron otoczone jest lasami. Fragment północnej granicy sołectwa przebiega wzdłuż rzeki Pilicy.

Fragment północnej części sołectwa znajduje się w obszarze Spalskiego Parku Krajobrazowego, a cała miejscowość w jego otulinie. Najcenniejsze pod względem przyrodniczym tereny lasów nadpilicznych objęte są Obszarem Natura 2000 „Lasy Spalskie”. Obszar Natura 2000 jest specjalnym obszarem ochrony siedlisk powstałym dla ochrony kompleksu leśnego położonego nad Pilicą, odznaczającego się bogactwem świata roślin i zwierząt związanych z siedliskami leśnymi.

Miejscowość ma charakter przede wszystkim rolniczy.

2.2. Przynależność administracyjna

Gmina Inowłódz
Powiat tomaszowski
Województwo łódzkie

2.3 Powierzchnia

Terenem sołectwa Brzustów jest wieś Brzustów wraz z przysiółkami Kolonia I, Kolonia II, Kolonia III i Wzgórze. Sołectwo zajmuje powierzchnię 2491,4703 ha, z tego powierzchnia użytków rolnych wynosi 965,8353 ha. Na powierzchnię ogólną składają się:

- lasy –1416,9644 ha

¹ Kondracki J. Regiony fizycznogeograficzne Polski. 1978. Wyd. UW, Warszawa

² Klatka T., Ziomek J. *Budowa geologiczna (w:) Województwo piotrkowskie. Monografia regionalna.* 1979. Łódź

- grunty orne – 684,9094 ha
- łąki i pastwiska – 234,9174 ha
- sady – 13,4333 ha
- grunty zadrzewione i zakrzewione – 0,006 ha
- grunty rolne zabudowane – 32,0109 ha
- tereny mieszkaniowe – 1,0290 ha
- zurbanizowane tereny niezabudowane lub w trakcie zabudowy – 0,4800 ha
- inne tereny zabudowane – 1,6147 ha
- drogi – 28,2571 ha
- użytki ekologiczne – 4,3600 ha
- nieużytki – 10,5886 ha
- tereny kolejowe – 20,8318 ha
- tereny pod wodami powierzchniowymi płynącymi – 41,4500 ha
- rowy – 0,5637 ha

2.4.Liczba ludności

Liczba ludności miejscowości Brzustów wg stanu na dzień 15.12.2020 r. wg. danych Urzędu Gminy Inowłódz) wynosi:

- Ogółem - 825

W tym

- Kobiety - 422

- Mężczyźni - 403

W strukturze płci przeważają kobiety stanowiąc 51 % ogółu.

Gęstość zaludnienia wynosi 33 osób/km².

Wykres 1

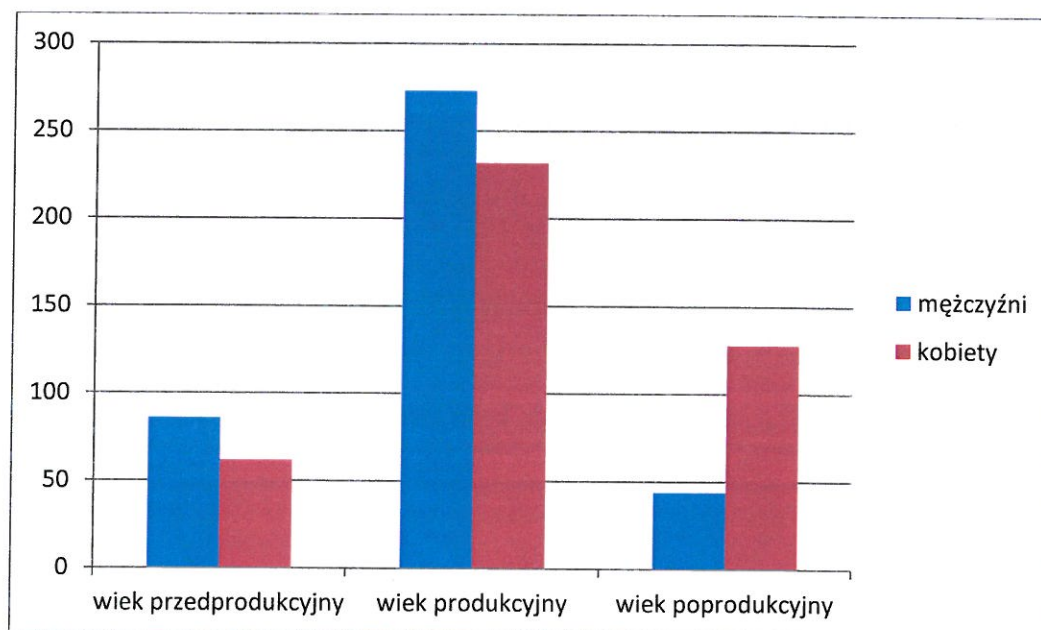
Liczba ludności m. Brzustów na przestrzeni ostatnich pięciu lat



Wykres 2

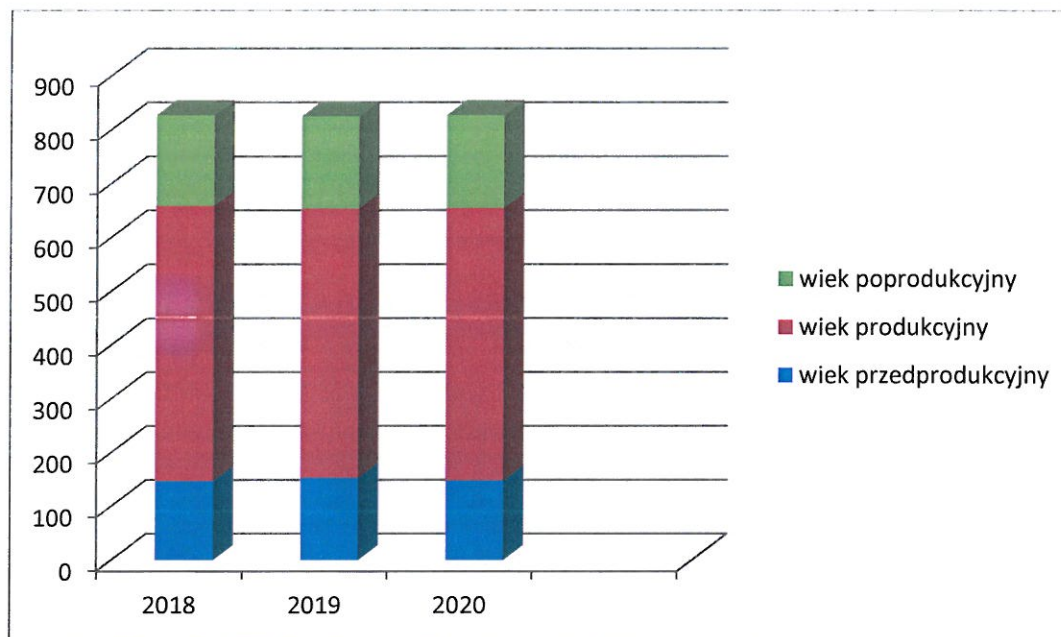
Liczba ludności m. Brzustów według ekonomicznych grup wieku

Stan na dzień 15.12.2020 r., wg danych z Urzędu Gminy Inowłódz



Wykres 2

Liczba ludności m. Brzustów wg ekonomicznych grup wieku w ostatnich latach



Większość mieszkańców wsi Brzustów to osoby w wieku produkcyjnym. Odsetek osób w poszczególnych grupach wieku w ostatnich latach nie ulega znaczącym zmianom. Niepokojący jest fakt, że liczba osób w wieku przedprodukcyjnym jest stosunkowo niska i utrzymuje się na tym samym poziomie.

2.5. Położenie komunikacyjne

Miejscowość położona jest pomiędzy drogą krajową 48 i drogami wojewódzkimi 713 z Tomaszowa Mazowieckiego do Opoczna oraz 726 z Inowłodza do Opoczna. Zlokalizowana jest wzdłuż drogi powiatowej Sługocice-Brzustów 4330E oraz przy drogach gminnych: 116604E, 116231E, 116240E, 116233E, 3103E, 116239E, 116232E.

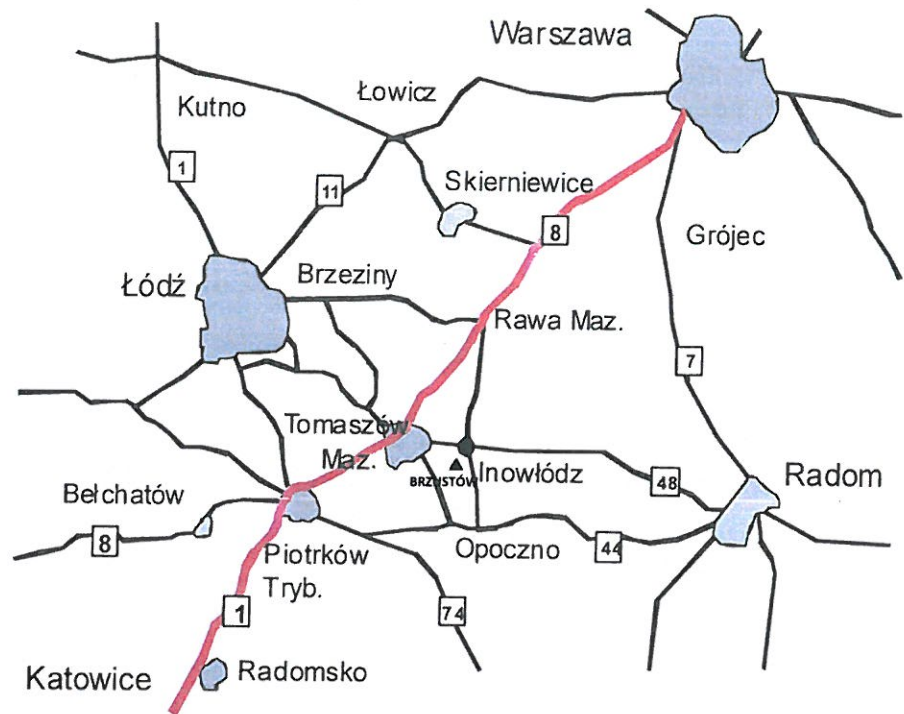
Przez miejscowość przebiega linia kolejowa Tomaszów - Radom. W Brzustowie zlokalizowany jest przystanek z bocznicą kolejową.

Brzustów jest jedyną miejscowością gminną, do której kursuje komunikacja miejska z Tomaszowa Mazowieckiego.

Najbliższe ośrodki miejskie to:

- Tomaszów Mazowiecki (12 km)
- Opoczno (23 km)
- Rawa Mazowiecka (35 km)

- Piotrków Trybunalski
(40 km)
- Łódź
(70 km)
- Radom
(75 km)
- Warszawa
(115 km)



2.6. Instytucje i organizacje

- Publiczna Szkoła Podstawowa im. Jana Pawła II

W okresie przedwojennym nauka szkolna w Brzustowie odbywała się w chłopskich izbach. Piętrowy, murowany budynek szkoły znajdującej się koło torów kolejowych został oddany do użytku w 1937 roku. Szkoła ta mogła być dwuklasowa jak większość tego typu szkół w powiecie opoczyńskim w tamtym okresie. W czasie II wojny światowej szkoła została zajęta przez hitlerowców. A w 1945 roku, podczas wycofywania się wojsk niemieckich z terenów okupowanych, została wysadzona w powietrze. Po II wojnie światowej na potrzeby oświatowe został zbudowany z drewna budynek w innej lokalizacji. Po 1964 roku barak przekształcono w magazyn nawozów i Klub Rolnika, a w latach 70-tych XX wieku rozebrany. Budynek obecnej szkoły został wzniesiony w 1964 roku z inicjatywy władz państwa z okazji zbliżającej się rocznicy tysiąclecia państwa polskiego. Zorganizowano wtedy akcję „budujemy 1000 szkół na 1000-lecie”. Budynek szkoły podstawowej został usytuowany na początku miejscowości pod numerem pierwszym. Szkoła posiada 8 sal lekcyjnych: pracownię matematyczną, przyrodniczą i humanistyczną, 3 sale do zajęć zintegrowanych, salę oddziału przedszkolnego i salę katechetyczną. W salach równolegle może się uczyć 280 uczniów. W pracowni matematycznej usytuowano stanowisko komputerowe pozwalające prowadzić zajęcia informatyczne. Oprócz tego w szkole znajdują się 2 sale gimnastyczne. Pierwsza, mniejsza sala istnieje od początku istnienia szkoły. Druga, większa została zbudowana w latach 90-tych XX wieku. Duża sala gimnastyczna ma powierzchnię około 290 m².

W szkole znajduje się stołówka z pełnym zapleczem kuchennym i węzeł sanitarny. Biblioteka szkolna posiada około 7000 woluminów. Na terenie szkoły znajduje się m.in. boisko trawiaste do gry w piłkę nożną, boisko wielofunkcyjne o nawierzchni poliuretanowej, plac zabaw.

Ważnym wydarzeniem dla istnienia tej placówki było uroczyste nadanie szkole patrona, którym jest Jan Paweł II. Uroczystości nadania imienia szkole odbyły się 27 września 2005 roku.

W szkole działa także Świetlica Wiejska otworzona w 2006 roku.

Szkoła w Brzustowie jest jedną z dwóch szkół podstawowych na terenie Gminy, dla których organem prowadzącym jest Gmina Inowłódz.

- Parafia pw. Matki Bożej Częstochowskiej

Parafia w Brzustowie została założona 1 grudnia 1946 roku przez biskupa sandomierskiego Jana Kantego Lorka. Pierwotny kościół przetrwał do roku 1982, to jest do chwili zbudowania nowej świątyni. Kościół obecny według projektu arch. Władysława Pieńkowskiego z Warszawy, arch. Tadeusza Derlatki z Radomia i konstruktora Witolda Owczarka zbudowano w latach 1979 – 1983 staraniem ks. Stanisława Mandeckiego. 23 września 1985 r. konsekracji kościoła dokonał bp. Adam Odzimek. Kościół jest zbudowany w stylu współczesnym, jest to budowla murowana z cegły czerwonej, elewacja jest wykonana z kamienia.

Sołectwo Brzustów ma charakter rolniczy oraz bogate związki z kulturą i tradycją wiejską. Inicjatywa społeczna mieszkańców przejawia się w wielu dziedzinach, szczególnie w działalności Ochotniczej Straży Pożarnej, Koła Gospodyń Wiejskich, zespołów folklorystycznych, Stowarzyszenia „Aktywny Brzustów”.

- Jednostka Ochotniczej Straży Pożarnej

Jednostka powstała w 1928 r, a w 1932 roku ukończono budowę remizy strażackiej. Obecnie liczy 48 aktywnych członków (29 mężczyzn, 19 kobiet), a także 4 członków honorowych. Dysponuje jednym samochodem ratowniczo-gaśniczym. Zajmuje się walką z pożarami, klęskami żywiołowymi lub innymi miejscowymi zagrożeniami, uczestniczy w akcjach przeciwpowodziowych. Tradycją stał się także udział jednostki w obchodach uroczystości państwowych i kościelnych oraz zawodach sportowo-pożarniczych.

- Koło Gospodyń Wiejskich w Brzustowie

Historia Koła Gospodyń Wiejskich w Brzustowie ma długą tradycję i sięga 1956 r. Na początku działalności koło liczyło 21 członkiń, większość z nich stanowiły rolniczki. Na przestrzeni lat KGW pielęgnowało polskie tradycje, jednocześnie wywierało silny wpływ na rozwój wsi prowadząc kursy gotowania, racjonalnego żywienia, haftu, kroju i szycia. W latach 1973-1983 koło organizowało dziecińce wiejskie zapewniające opiekę dzieciom w okresie żniw oraz zajmowało się dystrybucją piskląt i pasz dla drobiu. W 1984 r. przy kole zawiązał się ludowy zespół obrzędowy „Brzustowianki”, którego celem było podtrzymanie

zwyczajów, tradycji i pieśni ludowych regionu opoczyńskiego. Zespół wykonywał przedstawienia tematyczne, w których zawarte były obrzędy i zwyczaje ludowe tj. oczepiny panny młodej, pożegnanie wianka, sianokosy, chrzciny, zwyczaje ostatkowe, dożynki, kolędnicy, szopka noworoczna. Obecnie zespół działa odrębnie.

Koło Gospodyń Wiejskich kładzie duży nacisk na promowanie dziedzictwa kulturalnego, popularyzując twórczość ludową, regionalne potrawy, rękodzieło i ekologizację. Gospodynie swoje zdolności manualne przekładają na wykonywanie palm, pisanek, kwiatów, pajaków, ozdób z bibuły, wyrobów ze słomy oraz robótek szydełkowych. Mają doświadczenie w prowadzeniu warsztatów rękodzieła artystycznego w Gminnym Centrum Kultury w Inowłodzu, w szkołach i świetlicach wiejskich. Gospodynie aktywnie uczestniczą w życiu kulturalnym Gminy Inowłódz oraz powiatu tomaszowskiego. Chętnie prezentują wyroby rękodzieła artystycznego, jak i potrawy regionalne na festynach i jarmarkach.

- Zespół Ludowy „Brzustowianie”

Zespół Ludowy „Brzustowianie” jest zespołem amatorskim, swoją działalność rozpoczął w 1984 roku pod nazwą „Brzustowianki”. Na początku działalności instruktorem zespołu była Barbara Walasik - nauczyciel Szkoły Podstawowej w Brzustowie, a doradcą dr Jan Łuczkowski - dyrektor Muzeum Regionalnego w Opocznie. Pierwsze występy zespołu skierowane były dla miejscowej ludności, następnie dla wczasowiczów w Spale i w Inowłodzu, dopiero w późniejszych latach zespół zaczął uczestniczyć w różnych przeglądach i konkursach o randze powiatowej i wojewódzkiej. Obecnie do zespołu należy 16 osób, a jego członkowie występują w strojach opoczyńskich z elementami stroju rawskiego. Repertuar zespołu stanowią pieśni, przyspiewki ludowe zasłyszane i zaczerpnięte ze środowiska lokalnego. Zespół prezentuje autentyczny folklor, tradycyjne obrzędy oraz tańce ludowe. Artyści ludowi prezentują swoje autorskie programy podczas uroczystości ludowych, patriotycznych, imprez lokalnych, gminnych oraz powiatowych m.in. na: obchodach Dni Gminy Inowłódz, Jarmarkach Spalskich, Gminnym Koncercie Kolęd, Powiatowym Święcie Ziemiaka, Powiatowych Ostatkach.

- Zespół Ludowy „Cekinki”

„Cekinki” to dziecięcy zespół ludowy, który powstał w maju 2011 r. Instruktorem zespołu jest Zbigniew Kosylak. W skład grupy wchodzi 18 dzieci. Głównym założeniem zespołu jest kultywowanie tradycji ludowych w śpiewie i tańcu. Pierwszy występ zespołu miał miejsce w lipcu 2011 r. podczas obchodów Dni Gminy Inowłódz. „Cekinki” co roku uczestniczą w powitaniu Pary Prezydenckiej na Dożynkach Prezydenckich w Spale. Zespół występuje m.in. na Gminnym Koncercie Kolęd, podczas Jarmarków Spalskich, na Gminnej Sobótce w Inowłodzu.

Młodzi artyści kilkakrotnie śpiewem i tańcem uświetniali Powiatowe Święto Ziemiaka w Brzustowie. Dużym wyróżnieniem dla młodego zespołu był występ podczas podsumowania koncertu Wędrownego Festiwalu Filharmonii Łódzkiej Kolory Polski w 2012

roku, a w 2013 roku Cekinki wystąpiły podczas Przeglądu Zespołów Folklorystycznych „Pilica Tańcem i Pieśnią Malowana” w Chorzęcinie.

- Stowarzyszenie „Aktywny Brzustów”

Stowarzyszenie zarejestrowane zostało w 2009 r. Główne cele organizacji to: aktywizacja i integrowanie społeczności lokalnej, promowanie zasobów naturalnych i bogactwa kulturowego, kultywowanie folkloru i podtrzymywanie tradycji regionalnych, krzewienie kultury fizycznej i rozwój turystyki, inicjowanie i wspieranie działań na rzecz profilaktyki i rozwiązywania problemów społecznych, poprawa jakości życia mieszkańców wsi.

Dane zaczerpnięto ze strony: www.brzusyow.pl, www.gckinowlodz.naszgok.pl.

Na terenie wsi nie ma placówki poczty, czy ośrodka zdrowia.

2.7. Gospodarka

Wg Centralnej Ewidencji i Informacji o Działalności Gospodarczej na terenie miejscowości Brzustów zarejestrowanych jest 28 podmiotów prowadzących działalność gospodarczą. Do większych zakładów należą kopalnia piasku, zakłady betoniarskie, czy skup złomu. Znaczna większość to podmioty jednoosobowe lub tzw. rodzinne.

Wieś ma charakter rolniczy. Mieszkańcy zajmują się uprawą ziemi, zwłaszcza zbóż. Na terenie miejscowości jest kilka gospodarstw zajmujących się hodowlą bydła i trzody chlewnej.

III. Inwentaryzacja zasobów

Inwentaryzacja zasobów zawiera wykaz elementów materialnych oraz niematerialnych sołectwa, które mogą być wykorzystane dla rozwoju miejscowości, w działaniach na rzecz jego odnowy.

Rodzaj zasobu	Opis (nazwanie) zasobu, jakim dysponuje miejscowość
Środowisko przyrodnicze, położenie	
Walory krajobrazu	- Otoczenie lasów, malowniczy, zróżnicowany topograficznie krajobraz objęty ochroną Spalskiego Parku Krajobrazowego
Walory klimatu	- Korzystne warunki dzięki otoczeniu Lasów Spalskich
Walory szaty roślinnej, świat zwierzęcy	- Natura 2000 Lasy Spalskie - Atrakcyjne rekreacyjnie tereny lasów, łąk
Wody podziemne i	- Pilica, rzeka płynąca na północnej granicy sołectwa

powierzchniowe	- Giełzówka i Słomianka
Gleby	- Występowanie gleb o dobrej przydatności rolniczej
Dostępność komunikacyjna	- Dobra dostępność komunikacyjna do siedziby gminy i pobliskich ośrodków miejskich
Sąsiedztwo	- Otoczenie lasów, bogactwo runa leśnego. - Bliskość rzeki Pilicy
Środowisko kulturowe	
Walory architektury wiejskiej, zabytki	- Kapliczki wiejskie (w tym kapliczka z 1856 r.) - Kilkanaście domów - chałup z przełomu XIX i XX w. wpisanych do gminnej ewidencji zabytków - Cmentarz rzymsko-katolicki z roku 1946 r. wpisany do Gminnej Ewidencji Zabytków
Walory ukształtowania przestrzeni publicznej	- Plac zabaw dla dzieci przy szkole podstawowej - Brak atrakcyjnej, zorganizowanej przestrzeni – służącej mieszkańcom w różnym wieku
Sąsiedztwo	- Ciekawe zabytki architektoniczne w okolicznych miejscowościach (np.: kościół św. Idziego oraz ruiny zamku Kazimierza Wielkiego w Inowłodzu, rezydencjonalna zabudowa Spały)
Obiekty i tereny	
Tereny dla funkcji rekreacyjno-turystycznej	- Mało terenów pełniących funkcje rekreacyjno-turystyczne
Miejsca sportu i rekreacji	- Boiska i plac zabaw przy szkole podstawowej
Miejsca lokalnych spotkań, place i miejsca publiczne	- Świetlica wiejska w budynku szkoły podstawowej - Brak urządzonych terenów zieleni wiejskiej
Szlaki turystyczne, ścieżki dydaktyczne, itp.	- Punkt edukacji przyrodniczej przy szkole podstawowej, szlak pieszy „Partyzancki”
Gospodarka, rolnictwo	
Miejsca pracy	- Jednoosobowa działalność gospodarcza, rolnictwo, pozarolnicze miejsca pracy
Miejsca noclegowe, hotelowe, gastronomia, itp.	- Brak miejsc noclegowych i hotelowych - Brak miejsc gastronomicznych
Inne	- 3 sklepy
Infrastruktura techniczna	

Drogi	- Droga powiatowa z chodnikiem oraz drogi gminne zwykłe o nawierzchni asfaltowej z pobocznymi gruntowymi
Wodociągi i kanalizacja	- Hydrofornia - 251 zarejestrowanych przyłączy wodociągowych - Brak kanalizacji – powszechne jest odprowadzanie ścieków do bezodpływowych zbiorników
Telefonizacja	- Zadowalający zasięg telefonii komórkowej jedynie w części sołectwa
Energetyka	- Wszystkie gospodarstwa podłączone są do sieci energetycznej
Gazyfikacja	- Brak gazyfikacji przewodowej
Mieszkańcy, kapitał społeczny	
Autorytety, znane postacie we wsi	Sołtys i Rada sołecka Koło gospodyń wiejskich, zespoły folklorystyczne z instruktorem Postać historyczna - Jan Chełmiński ur. w Brzustowie w 1851 r. - malarz, autor m.in. obrazów: Polowanie z chartami, Przejście przez Wilię w 1812, Książę Józef Poniatowski

IV. Analiza SWOT – diagnoza możliwości Sołectwa

Przeprowadzenie tzw. analizy SWOT jest jednym z czynników umożliwiających podjęcie prawidłowej decyzji na podstawie posiadanych informacji. Umożliwia usystematyzowanie danych dotyczących projektu i podpowiada kierunki rozwiązań. Przeprowadzenie jej jest niezbędne do prawidłowej oceny sytuacji.

Silne strony – atuty rozwoju sołectwa

- bardzo dobra dostępność komunikacyjna
- położenie w otoczeniu lasów i rzeki
- podjęcie prac planistycznych – szansą na rozwój miejscowości

Słabe strony – czynniki ograniczające rozwój sołectwa

- brak miejsc pracy
- mała opłacalność produkcji rolnej
- brak kanalizacji sanitarnej
- brak odpowiedniej do potrzeb infrastruktury rekreacyjnej, turystycznej

Szanse – możliwości rozwoju sołectwa, wynikające z otoczenia

- wykorzystanie dostępności komunikacyjnej, bliskość takich aglomeracji miejskich jak Łódź i Warszawa

- sprzyjająca rozwojowi obszarów wiejskich polityka, umożliwiająca dostęp do środków zewnętrznych, w tym Unii Europejskiej

Zagrożenia – czynniki niesprzyjające, wynikające z otoczenia

- niewystarczające fundusze na rozwój infrastruktury technicznej i zagospodarowanie terenów ważnych dla funkcjonowania i wizerunku miejscowości
- niska dochodowość pracy w rolnictwie,
- migracja ludzi młodych
- brak alternatywnych form spędzania czasu wolnego

V. Planowane kierunki rozwoju

5.1 Wizja rozwoju wsi

Brzustów – miejscowość przyjazna i atrakcyjna dla mieszkańców i przedsiębiorców.

Celem strategicznym rozwoju miejscowości Brzustów jest osiągnięcie zrównoważonego rozwoju miejscowości poprzez zaspokojenie bieżących potrzeb mieszkańców, w tym stworzenie warunków umożliwiających wzrost jakości i poziomu ich życia, przy jednoczesnym zachowaniu równowagi pomiędzy rozwojem infrastruktury, a ochroną środowiska przyrodniczego. Do realizacji dążeń zostanie wykorzystane położenie miejscowości Brzustów. Poprawa warunków życia mieszkańców stworzy im alternatywne możliwości uzyskania dochodu.

Domena 1: W kierunku turystycznej i rekreacyjnej gminy Inowłódz

5.1. Budowa całorocznej, rozpoznawalnej oferty turystycznej bazującej na dwóch biegunach wzrostu turystyki będących w Gminie Inowłódz (Spała i Inowłódz)

5.1.1. Tworzenie produktów/programów turystycznych

- ✓ Opracowanie koncepcji spójnego systemu ścieżek rowerowych na terenie całej gminy w oparciu o hierarchię ważności i podzielenie planów realizacji na etapy. Koncepcja ta powinna być spójna z wyznaczonymi trasami ścieżek rowerowych w ramach Obszaru Funkcjonalnego Dolina Rzeki Pilicy. Projekt tras powinien uwzględniać także wyznaczenie miejsc parkingowych dla rowerów oraz oświetlenie tras.
- ✓ Wytyczenie i oznaczenie tras dla narciarstwa biegowego na bazie już istniejących i nowo wybudowanych ścieżek.
- ✓ Inwentaryzacja i oznakowanie szklaków turystycznych wraz z opracowaniem mapy turystycznej.
- ✓ Organizacja wydarzeń tematycznych z wykorzystaniem infrastruktury turystycznej i kulturowej np.: wydarzenia organizowane przez stowarzyszenia, wspólnie z Gminnym Centrum Kultury

5.1.2. Realizacja inwestycji służących zagospodarowaniu turystycznemu atrakcyjnych przestrzeni/obiektów/miejsc.

- ✓ Zagospodarowanie terenu wokół remizy OSP Brzustów.

- ✓ Zakup i zagospodarowanie terenu wokół dawnej mleczarni.
- 5.1.3. Zorganizowana kompleksowa informacja i obsługa turystów
 - ✓ Stworzenie miejsc obsługi turysty (MOT) przy szlakach turystycznych, ustawienie wiat, ławek, koszy na śmieci itp.
 - ✓ Stworzenie spójnego systemu informacji w terenie. Ustawienie tablic informacyjnych opisujących miejsce, w którym turysta się znajduje, ale także pokazujące połączenia z innymi atrakcjami, – co jeszcze można zobaczyć/ z czego skorzystać na terenie całej gminy. Oznakowanie powinno być czytelne i intuicyjne.
 - ✓ Uzupełnienie oferty turystycznej o nowe formy/narzędzia przekazu z wykorzystaniem nowych technologii np. aplikacje mobilne.
- 5.1.4. Promocja gminy jako atrakcyjnej turystycznie w ujęciu całorocznym
 - ✓ Promowanie oferty turystycznej w mediach społecznościowych (moderacja i animowanie wydarzeń, budowanie aktywnej społeczności fanów, doceniających walory, korzystających z oferty turystycznej i polecających ją innym).
- 5.2. Rozbudowa zaplecza/infrastruktury okołoturystycznej.
 - 5.2.1. Rozwój usług okołoturystycznych np. wypożyczalnie sprzętów, rowerów itp.
 - ✓ Stworzenie miejsc piknikowych dla „grzybiarzy” (we współpracy z Nadleśnictwem Spała i Nadleśnictwem Smardzewice)
- 5.3. Współpraca na rzecz rozwoju turystyki
 - 5.3.1. Zintegrowanie działań podejmowanych w sferze turystyki przez różne podmioty na terenie miejscowości Brzustów i całej gminy.
 - ✓ Prowadzenie działań zachęcających gospodarstwa rolne do prowadzenia tradycyjnych ogrodów oraz promocja i wsparcie działalności.
 - 5.3.2. Nawiązanie trwałej współpracy Gminy z otoczeniem w zakresie realizacji działań na rzecz rozwoju turystyki.
 - ✓ Realizacja wspólnych projektów służących rozwojowi turystyki z gminami zrzeszonymi w ramach Obszaru Funkcjonalnego Dolina Rzeki Pilicy w powiecie tomaszowskim.
 - ✓ Realizacja projektów z gminami sąsiadującymi, nie należącymi do Partnerstwa na rzecz rozwoju Obszaru Funkcjonalnego Dolina Rzeki Pilicy w powiecie tomaszowskim dotyczącymi m.in. infrastruktury, produktów turystycznych, promocji

Domena 2: Wysoka jakość usług komunalnych i komunikacyjnych

- 5.4. Rozwój infrastruktury komunalnej sprzyjającej ochronie środowiska naturalnego
 - 5.4.1. Rozbudowa systemów zaopatrzenia w wodę oraz odprowadzania i oczyszczania ścieków
 - ✓ Opracowanie programu wsparcia dla wdrażania alternatywnych sposobów odprowadzania i oczyszczania ścieków – przydomowe oczyszczalnie ścieków oraz biologiczne oczyszczalnie ścieków przy obiektach użyteczności publicznej.
 - ✓ Budowa przydomowych oczyszczalni ścieków oraz biologicznych oczyszczalni ścieków przy obiektach użyteczności publicznej (w tym przy budynku szkoły podstawowej).
 - ✓ Budowa sieci wodociągowej.
 - ✓ Modernizacja hydroforni w Brzustowie.

- 5.4.2. Efektywna gospodarka odpadami (porozumienia międzygminne)
- ✓ Opracowanie wspólnego systemu gospodarki odpadami z sąsiadującymi gminami i podpisanie porozumień. Usuwanie i unieszkodliwianie wyrobów zawierających azbest z terenu Brzustowa i Gminy Inowłódz
- 5.4.3. Edukacja ekologiczna mieszkańców
- ✓ Organizacja cyklicznych ekokonkursów dla dzieci (włączających także całe rodziny).
 - ✓ Edukacja leśna np. lekcje przyrody w terenie, przygotowanie ścieżek edukacyjnych oraz miejsc piknikowych/biwakowych, zwiedzanie/zajęcia/warsztaty).
 - ✓ Utworzenie funduszu na edukację ekologiczną dzieci i młodzieży z nastawieniem na przybliżenie lokalnych walorów środowiskowych
- 5.4.4. Wspieranie rozwiązań energooszczędnych
- ✓ Termomodernizacja budynków użyteczności publicznej (w tym Publicznej Szkoły Podstawowej w Brzustowie).
 - ✓ Opracowanie programów dofinansowania na wprowadzenie rozwiązań energetycznych na obiekty użyteczności publicznej.
 - ✓ Programy dla mieszkańców w zakresie wprowadzenia energetycznych rozwiązań.
 - ✓ Rozwój i modernizacja instalacji grzewczych.
 - ✓ Opracowanie programu likwidacji pokryć eternitowych.
 - ✓ Opracowanie programu likwidacji skutków niskiej emisji.
 - ✓ Kompleksowa modernizacja sieci energetycznej.
 - ✓ Wymiana źródeł ciepła w budynkach (w tym użyteczności publicznej) na wykorzystujące energię odnawialną
 - ✓ Dostawa i montaż paneli fotowoltaicznych wraz z niezbędną infrastrukturą dla obiektów użyteczności publicznej.
- 5.4.5. Rozwój infrastruktury teleinformatycznej (Internet)
- ✓ Stworzenie sieci Internetowej dostępnej dla wszystkich mieszkańców gminy.
- 5.5. Poprawa komunikacja oraz polepszenie dostępności transportowej z otoczeniem
- 5.5.1. Poprawa jakości układu pieszo-drogowego
- ✓ Budowa i modernizacja ciągów pieszych;
 - ✓ Przebudowa i budowa infrastruktury drogowej;
 - ✓ Rozbudowa ścieżek rowerowych stanowiących alternatywny sposób komunikacji (odseparowanie ruchu towarowego od lokalnego).
- 5.5.2. Rozwój komunikacji publicznej
- ✓ Przeprowadzenie badania dotyczącego potrzeb i oczekiwań klientów komunikacji publicznej, stałe dostosowywanie siatki połączeń i częstotliwości kursów autobusowych do potrzeb mieszkańców
- 5.5.3. Poprawa skomunikowania miejscowości z pobliskimi miastami-Tomaszowem Mazowieckim, Opoczmem, Rawą Mazowiecką(transport publiczny)
- ✓ Nawiązanie współpracy z innymi gminami, w celu możliwości wypracowania porozumienia międzygminnego dotyczącego lokalnego transportu zbiorowego

Domena 3: Dobre warunki dla prowadzenia i rozwoju działalności gospodarczych.

5.6. Wdrożenie mechanizmów wspierających lokowanie przedsięwzięć gospodarczych

5.6.1. System zachęt i ulg dla przedsiębiorców

- ✓ Pomoc dla przedsiębiorców w zakresie pozyskiwania środków na usługi około turystyczne.
 - ✓ Wprowadzenie systemu ulg podatkowych dla nowopowstających podmiotów ze szczególnym uwzględnieniem podmiotów tworzących nowe miejsca pracy
- 5.6.2. Przygotowanie terenów inwestycyjnych
- ✓ Inwentaryzacja terenów gminnych oraz opracowanie oferty terenów przeznaczonych pod działalność gospodarczą
 - ✓ Skupienie / scalenie / sprzedaż terenów pod działalność gospodarczą oraz budownictwo jednorodzinne,
 - ✓ Opracowanie koncepcji miejscowych planów zagospodarowania
- 5.6.3. Profesjonalna obsługa przedsiębiorcy
- ✓ Wyznaczenie i przeszkolenie osób w Urzędzie Gminy Inowłódz odpowiedzialnych za zbieranie informacji, przepływ informacji na linii gmina –Centrum Obsługi Inwestora tworzonego w ramach Obszaru Funkcjonalnego (ustalone procedury postępowania).
 - ✓ Organizacja warsztatów, wizyt studyjnych i szkoleń pokazujących korzyści ze współpracy sektora publicznego – NGO – przedsiębiorców.
- 5.7. Pobudzanie aktywności przedsiębiorczej wśród mieszkańców.
- 5.7.1. Różnicowanie działalności rolniczej w kierunku agroturystyki i rolnictwa ekologicznego
- ✓ Zabezpieczenie środków finansowych na pomoc dla przedsiębiorców pozyskujących i przetwarzających runo leśne (wydawanie informatora – map dla grzybiarzy, środki na przetwarzanie np. grzybów, jagód itd.).
- 5.7.2. Budowanie postaw przedsiębiorczych wśród mieszkańców
- ✓ Organizacja szkoleń dla młodych z przedsiębiorczości, na temat możliwości prowadzenia działalności gospodarczej.
 - ✓ Pobudzenie współpracy pomiędzy: mieszkańcami – przedsiębiorcami – organizacjami turystycznymi poprzez organizację wspólnych spotkań zainteresowanych grup.

Domena 4: Rozwijająca się, aktywna społeczność gminy

- 5.8. Warunki do twórczego i aktywnego spędzania czasu wolnego dla różnych grup mieszkańców
- 5.8.1. Zapewnienie infrastruktury (rozwój, wykorzystanie obecnej) pod kreowanie oferty czasu wolnego
- ✓ Badanie potrzeb młodych osób w zakresie oferty czasu wolnego.
 - ✓ Sukcesywna rozbudowa i modernizacja infrastruktury świetlicowej pod potrzeby młodzieży. Działania zmierzające do zapewnienia odpowiednich warunków do spędzania czasu wolnego przez młodzież.
- 5.8.2. Stwarzanie warunków dla aktywności społecznej i kulturalnej
- ✓ Wspieranie organizacji lokalnych imprez kulturalnych np. święta poszczególnych miejscowości w gminie.
 - ✓ Realizacja programów wspierających inicjatywy społeczne np. mini granty na realizację oddolnych inicjatyw społecznych.

- ✓ Organizacja warsztatów rękodzieła opartych na lokalnych tradycjach, dla mieszkańców i turystów
- 5.8.3. Zapewnienie wsparcia dla aktywności życiowej, społecznej i kulturalnej seniorów
- ✓ Przygotowanie całościowej informacji skierowanej dla seniorów zawierającej pełną informację na temat dostępnych na terenie Gminy i Powiatu usług medycznych, rehabilitacyjnych, informacje o instytucjach i organizacjach społecznych działających na rzecz osób starszych oraz informacje o realizowanych inicjatywach (programy profilaktyczne, oferta zajęć kulturalno-rekreacyjnych, edukacyjnych) skierowanych do seniorów.
 - ✓ Wzmocnienie potencjału i stwarzanie warunków dla rozwoju organizacji społecznych aktywizujących i włączających osoby starsze w działania kulturalne, edukacyjne, społeczne np. kluby seniorów, koła gospodyń wiejskich, uniwersytety III wieku, wolontariat na rzecz seniorów i wolontariat senioralny.
 - ✓ Propagowanie zdrowego stylu życia wśród seniorów – prowadzenie działań promocyjnych i profilaktycznych pomagających osobom starszym w zdrowym starzeniu się.
 - ✓ Stworzenie warunków do powstania Dziennego Domu Pobytu Seniora pełniącego funkcje opiekuńcze, edukacyjne i kulturalne dla osób starszych w Gminie Inowłódz.
 - ✓ Opracowanie koncepcji stworzenia opieki dla osób starszych ze szczególnym uwzględnieniem usług rehabilitacyjnych, psychologicznych i żywieniowych
- 5.9. Edukacja – szkoła jako centrum rozwoju i całożyciowej aktywności edukacyjnej
- 5.9.1. Stałe unowocześnianie infrastruktury edukacyjnej, techno-dydaktycznej.
- ✓ Sukcesywna budowa/rozbudowa bazy rekreacyjno-sportowej (siłownie zewnętrzne, ścieżki zdrowia)
 - ✓ Poprawa organizacji pracy szkół w gminie Inowłódz jako placówek kształcących młodych mieszkańców (m.in. wprowadzenie dziennika elektronicznego, opracowanie skrzynek kontaktowych wychowawca-rodzic).
 - ✓ Modernizacja i doposażenie pracowni przedmiotowych szkół w gminie Inowłódz jako placówek kształcących młodych mieszkańców (m.in. doposażenie pracowni językowych w sprzęt do interaktywnej nauki języków obcych, wyposażenie pracowni w komputery podłączone do Internetu oraz zakup programów multimedialnych) – eSzkołaŁódzkie2020
 - ✓ Modernizacja bibliotek szkolnych jako placówek kształcących młodych mieszkańców oraz doposażenie ich w nowoczesny sprzęt komputerowy i materiały dydaktyczne w celu stworzenia szkolnych centrów informacyjno-dydaktycznych.
- 5.9.2. Podnoszenie kompetencji kadr
- ✓ Stworzenie siatki nauczycieli, pasjonatów prowadzących zajęcia dodatkowe dla uczniów.
 - ✓ Podnoszenie i poszerzanie kwalifikacji nauczycieli szkół w gminie Inowłódz jako placówek kształcących młodych mieszkańców, także w celu prowadzenia zajęć dodatkowych dla uczniów i dorosłych z wykorzystaniem szkolnych pracowni.
- 5.9.3. Realizacja programów specjalistycznych wzmacniających rozwój pasji, zainteresowań i talentów oraz wyrównujących szanse edukacyjne

- ✓ Promocja szkół na terenie Gminy Inowłódz jako placówek kształcących młodych mieszkańców w środowisku lokalnym i szerszym w tym m.in.: organizacja warsztatów i szkoleń dla dorosłych w szkołach, nawiązanie współpracy szkół z lokalnymi mediami, organizacja dni otwartych szkół.
- ✓ Wprowadzenie programów stypendialnych dla najzdolniejszych uczniów szkół podstawowych oraz rodzin wielodzietnych (np. dofinansowanie wyprawki).
- ✓ Niwelowanie różnic edukacyjnych między uczniami z miast a uczniami szkół gminy Inowłódz jako placówek kształcących młodych mieszkańców (umożliwienie uczniom korzystania z pracowni przedmiotowych wyposażonych w najnowszy sprzęt multimedialny, współpraca szkół z ośrodkami naukowymi).

5.2 Cele strategiczne

1. Poprawa jakości życia mieszkańców i wzmocnienie lokalnych możliwości inwestycyjnych poprzez rozbudowę infrastruktury technicznej
2. Stworzenie warunków do prowadzenia i rozwoju działalności gospodarczej
3. Aktywowanie mieszkańców do podejmowania działalności gospodarczej

5.3 Nasza wizja – jakie ma być nasze życie?

Brzustów w przyszłości, to wieś:

1. **bezpieczna i wygodna** – z siecią wodociągową, kanalizacyjną, z chodnikami przy drogach, oświetlonymi ulicami, nieograniczonym dostępem do Internetu, poprzez:
 - budowę i rozbudowę infrastruktury technicznej
 - wzmocnienie bazy rekreacyjnej
2. **zadbana, czysta** – z estetycznymi domami i ogrodami, z zagospodarowanym centrum miejscowości – centrum życia społecznego, poprzez
 - poprawę jakości życia na wsi
 - poprawę wizerunku miejscowości
3. **zintegrowana, z aktywną społecznością** – gromadzącą się w świetlicy wiejskiej, podtrzymującą lokalne tradycje, z wysoką świadomością ekologiczną, poprzez
 - aktywizację społeczną mieszkańców
 - poprawę dostępu do wiedzy
 - wzrost poczucia bezpieczeństwa
4. **dzieci, młodzieży, nowoprzybyłych** – by każdy, kto tu mieszka i przyjeżdża czuł się ważnym członkiem społeczności i miał jak najlepsze warunki do rozwoju, poprzez
 - poprawę jakości życia na wsi
5. **walorów przyrodniczych i kulturowych** – zachowująca kameralną, przyjazną skalę urbanistyczną, eksponująca otaczający naturalny krajobraz, poprzez
 - zachowanie wartości kulturowych i przyrodniczych,
 - dbałość o środowisko naturalne.

Realizacja powyższych działań przyczyni się do podniesienia standardu życia mieszkańców, poprawy estetyki wsi i zachęci do odpoczynku w miejscowości. Ponadto będzie bodźcem do dalszych działań społeczności lokalnej podejmowanych przy pomocy różnych instytucji, w tym samorządowych.

Realizacja naszej wizji wsi spowoduje, że miejscowość Brzustów stanie się atrakcyjnym miejscem zamieszkania.

VI. Planowane zadania inwestycyjne i przedsięwzięcia (jako przykłady)

Plan Odnowy Miejscowości obejmuje planowane zadania inwestycyjne w miejscowości Brzustów, których źródłem finansowania będą:

- środki Programu Rozwoju Obszarów Wiejskich
- środki własne Gminy
- fundusz sołecki
- inne zewnętrzne źródła finansowania

Planowane zadania inwestycyjne:

Budowa biologicznej oczyszczalni ścieków przy PSP w Brzustowie

Budowa sieci wodociągowej na zabudowanych terenach dotychczas niezwodociągowanych

Budowa chodników w obszarach zabudowanych

Budowa/przebudowa dróg o nawierzchni z betonu asfaltowego

Budowa oświetlenia ulicznego

Przebudowa przyszkolnego boiska do piłki nożnej

Termomodernizacja Publicznej Szkoły Podstawowej im. Jana Pawła II

Budowa mikroinstalacji fotowoltaicznych na obiektach użyteczności publicznej w tym szkoła, remiza OSP, hydrofornia

Realizacja wyznaczonych zadań przyczyni się do poprawy wizerunku miejscowości, polepszenia warunków życia lokalnej społeczności oraz rozwoju społeczno-gospodarczego.

VII. Zgodność Planu Odnowy z Miejscowości Brzustów z innymi dokumentami wyższego rzędu

Zapisy zawarte w Planie odnowy miejscowości spełniają warunek zgodności z zapisami zawartymi w dokumentach rozwoju gminy tj. Strategią Rozwoju Gminy Inowłódz oraz z zapisami Strategii Rozwoju Województwa Łódzkiego.

Przewidziane do realizacji zadania mieszczą się w głównych kierunkach rozwoju Gminy Inowłódz ujętych w Strategii Rozwoju Gminy Inowłódz w domenach:

1. *W kierunku turystycznej i rekreacyjnej gminy Inowłódz*
2. *Wysoka jakość usług komunalnych i komunikacyjnych*
3. *Dobre warunki dla prowadzenia i rozwoju działalności gospodarczych.*
4. *Rozwijająca się, aktywna społeczność gminy*

Zaplanowane w dokumencie inwestycje odpowiadają na złożenia Strategii Rozwoju Województwa Łódzkiego, zarówno w zakresie celu strategicznego:

Zrównoważony rozwój przestrzenny regionu z silnie powiązanim systemem osadniczym, z nowoczesną infrastrukturą i racjonalnie wykorzystywanymi zasobami środowiska przyrodniczego, jak i Aktywne społeczeństwo obywatelskie, z dobrym dostępem do usług publicznych, sprzyjające włączeniu społecznemu grup wykluczonych.

Plan Odnowy Miejscowości Brzustów jest zgodny z celami Programu Rozwoju Obszarów Wiejskich także na lata 2014-2020.

Celem głównym PROW jest poprawa konkurencyjności rolnictwa, zrównoważone zarządzanie zasobami naturalnymi i działania w dziedzinie klimatu oraz zrównoważony rozwój terytorialny obszarów wiejskich, a także rozwój gospodarczy obszarów wiejskich oraz poprawa warunków życia.

Niedostateczne wyposażenie obszarów wiejskich w infrastrukturę wodno-ściekową wpływa negatywnie na poziom życia mieszkańców oraz hamuje rozwój przedsiębiorczości.

W Programie Rozwoju Obszarów Wiejskich na lata 2014-2020 przewidziano wsparcie **gospodarki wodno-ściekowej**. Działanie przyczynia się do realizacji celu szczegółowego 6B Programu tj. wspierania lokalnego rozwoju na obszarach wiejskich poprzez redukcję ścieków i wpisuje się w cele przekrojowe UE w zakresie środowiska i klimatu.

Zgodnie z Programem Rozwoju Obszarów Wiejskich na lata 2014-2020 barierą rozwoju społeczno-ekonomicznego jest brak dobrej jakości dróg. W warunkach utrudnień komunikacyjnych zahamowany jest rozwój lokalnej przedsiębiorczości, ograniczone są możliwości podejmowania przez mieszkańców zatrudnienia oraz korzystania z usług publicznych. Działanie **budowa lub modernizacja dróg lokalnych** przyczynia się do realizacji celu szczegółowego 6B Programu tj. wspierania lokalnego rozwoju na obszarach wiejskich.

Ww. działania objęte są poddziałaniem pn. *Inwestycje związane z tworzeniem, ulepszaniem lub rozbudową wszystkich rodzajów małej infrastruktury, w tym inwestycje w energię odnawialną i w oszczędzanie energii* PROW 2014-2020.

Zgodnie z Programem Rozwoju Obszarów Wiejskich na lata 2014-2020 mieszkańcy obszarów wiejskich, w porównaniu do mieszkańców miast, mają słaby dostęp do podstawowych usług kulturalnych. Infrastruktura kulturalna na obszarach wiejskich jest niedoinwestowana. Realizacja inwestycji w obiekty pełniące funkcje kulturalne zapewni warunki do organizowania i animowania uczestnictwa społeczności wiejskiej w wydarzeniach artystycznych, kulturalnych czy integracyjnych. Ponadto, w wielu miejscowościach wiejskich rozwój przestrzenny nie następuje w oparciu o spójną koncepcję rozwoju przestrzennego, przez co miejscowości przestają być atrakcyjne dla mieszkańców, turystów i inwestorów. Inwestycje dotyczące kształtowania przestrzeni publicznej mają podnieść atrakcyjność obszarów wiejskich i promować rozwój przestrzenny w oparciu o zasady kształtowania polityki przestrzennej. Ww. działania przyczyniać się mają do realizacji celu szczegółowego 6B Programu tj. wspierania lokalnego rozwoju na obszarach wiejskich. Działania dotyczące **inwestycji w obiekty pełniące funkcje kulturalne lub kształtowanie przestrzeni publicznej** realizowane są w ramach poddziałania pn. *Wsparcie inwestycji w tworzenie, ulepszanie i rozwijanie podstawowych usług lokalnych dla ludności wiejskiej, w tym rekreacji i kultury, i powiązanej infrastruktury*.

Cele i zadania określone w dokumencie są wewnętrznie zgodne, a ich osiągnięcie i realizacja nie powoduje negatywnych skutków dla osiągnięcia celów i realizacji zadań wyższego rzędu.

VIII. Podsumowanie

Plan Odnowy Miejscowości Brzustów jest ważnym elementem odnowy wsi, jej rozwoju oraz poprawy warunków życia i pracy mieszkańców. Sporządzenie i uchwalenie takiego dokumentu jest także jednym z warunków aplikowania o środki finansowe w ramach Programu Rozwoju Obszarów Wiejskich na lata 2014-2020. Stanowi także wytyczne dla władz lokalnych w zakresie kierunków rozwoju miejscowości.

Plan Odnowy miejscowości jest dokumentem otwartym, który w zależności od potrzeb i warunków będzie mógł być aktualizowany. Konstrukcja planu pozwala na swobodę w jego kształtowaniu. Realizacja wyznaczonych zadań będzie uzależniona od możliwości finansowych, w tym od pozyskania środków zewnętrznych na ich finansowanie.

