

**UCHWAŁA NR XXXI/197/20
RADY GMINY INOWŁÓDZ**

z dnia 30 grudnia 2020 r.

w sprawie wyznaczenia obszaru i granic aglomeracji gminy Inowłódz

Na podstawie art. 18 ust. 2 pkt. 15 ustawy z dnia 8 marca 1990 r. o samorządzie gminnym (t.j. Dz. U. z 2020 r. poz. 713; zm.: Dz. U. z 2020 r. poz. 1378), art. 87 ust. 1 i 4, art. 92 ustawy z dnia 20 lipca 2017 r. Prawo wodne (t.j. Dz. U. z 2020 r. poz. 310, zm.: Dz. U. z 2020 r. poz. 284, poz. 695, poz. 782, poz. 875 i poz. 1378) oraz po uzgodnieniu z Państwowym Gospodarstwem Wodnym Wody Polskie, Rada Gminy Inowłódz uchwała, co następuje:

§ 1. 1. Wyznacza się aglomerację Inowłódz o równoważnej liczbie mieszkańców **3285** z oczyszczalnią ścieków w miejscowości Zakościele i Spała, obejmującą następujące miejscowości: Inowłódz, Konewka, Królowa Wola, Poświętne, Spała, Teofilów, Zakościele.

2. Opis aglomeracji stanowi załącznik Nr 1 do niniejszej uchwały.

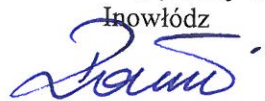
3. Obszar i granice aglomeracji wyznaczono na mapie w skali 1:1000, stanowiącej załącznik Nr 2 do niniejszej uchwały - część graficzna.

§ 2. Wykonanie uchwały powierza się Wójtowi Gminy Inowłódz.

§ 3. Uchwała wchodzi w życie po upływie 14 dni od dnia ogłoszenia w Dzienniku Urzędowym Województwa Łódzkiego¹⁾.



Przewodniczący Rady Gminy
Inowłódz


Robert Pawłowski

¹⁾Niniejsza uchwała była poprzedzona uchwałą Nr XXIX/381/16 Sejmiku Województwa Łódzkiego z dnia 25 października 2016 r. w sprawie wyznaczenia aglomeracji Inowłódz, która traci moc z dniem wejścia w życie niniejszej uchwały.

Załącznik Nr 1 do uchwały Nr XXXI/197/20

Rady Gminy Inowłódz

z dnia 30 grudnia 2020 r.

Opis aglomeracji Inowłódz

CZĘŚĆ I.

Część opisowa

1. Podstawowe informacje na temat aglomeracji:

1. Nazwa aglomeracji: Inowłódz
2. Wielkość RLM aglomeracji zgodnie z obowiązującym rozporządzeniem / uchwałą: 4236, Uchwała Nr XXIX/381/16 Sejmiku Województwa Łódzkiego z dnia 25 października 2016 r. w sprawie wyznaczenia aglomeracji Inowłódz
3. Wielkość RLM aglomeracji planowanej do wyznaczenia: 3285
4. Gmina wiodąca w aglomeracji: Inowłódz
5. Gminy w aglomeracji: Inowłódz
6. Wykaz nazw miast i/lub miejscowości w aglomeracji, zgodnie z dołączonym do wniosku załącznikiem graficznym: Inowłódz, Konewka, Królowa Wola, Poświętne, Spała, Teofilów, Zakościele
7. Nazwa miejscowości, w której zlokalizowana jest oczyszczalnia ścieków: Zakościele, Spała

1) Podstawa do opracowania planu:

Wytyczne wg obowiązującego stanu prawnego, z uwzględnieniem przepisów ustawy z dnia 20 lipca 2017 r. - Prawo wodne (t.j. Dz. U. z 2020 r. poz. 310 z późn. zm.) oraz rozporządzenia Ministra Gospodarki Morskiej i Żeglugi Śródlądowej z dnia 27 lipca 2018 r. w sprawie sposobu wyznaczania obszarów i granic aglomeracji (t.j. Dz. U. z 2018 r. poz. 1586).

2. Adres wnioskodawcy (gminy, gminy wiodącej w aglomeracji):

Miejscowość: Inowłódz	Ulica, nr: ul. Spalska 2, 97-215 Inowłódz
Gmina: Inowłódz	Powiat: tomaszowski
Województwo: łódzkie	
Telefon: 44 710-12-33	Fax: 44 710-12-33
e-mail do kontaktu bieżącego: gmina@inowlodz.pl	

1) Dane rejestrowe:

NIP	773-23-40-615	REGON	590647990
-----	---------------	-------	-----------

2) Dane kontaktowe osoby wskazanej do kontaktowania się w sprawach złożonego wniosku:

1. Imię i nazwisko: Marek Iskierka
2. Telefon: 44 / 710 11 44
3. E-mail: inwestycje@inowlodz.pl

3. Dokumenty stanowiące podstawę do wyznaczenia aglomeracji.

Lp.	Wyszczególnienie	Nie	Tak ¹⁾
-----	------------------	-----	-------------------

¹⁾ Znakiem "X" zaznaczyć właściwą odpowiedź.

1	Miejscowe plany zagospodarowania przestrzennego		X
2	Studium uwarunkowań i kierunków zagospodarowania przestrzennego gminy		X
3	Decyzje o ustaleniu lokalizacji inwestycji celu publicznego		X
4	Wieloletnie plany rozwoju i modernizacji urządzeń wodociągowych i kanalizacyjnych		X
5	Studium wykonalności		X

1) Miejscowy plan zagospodarowania przestrzennego:

- Uchwała Nr XXIV/161/97 Rady Gminy Inowłódz z dnia 13 marca 1997 r. w sprawie zmian w miejscowym planie zagospodarowania przestrzennego gminy Inowłódz,
- Uchwała Nr XXXII/260/2001 Rady Gminy Inowłódz z dnia 28 grudnia 2001 roku w sprawie zmiany fragmentu miejscowego planu zagospodarowania przestrzennego gminy Inowłódz na terenie sołectw: Inowłódz, Spała, Liciężna i Zakościele,
- Uchwała Nr XXXII/26/2001 Rady Gminy Inowłódz z dnia 28 grudnia 2001 r. w sprawie zmiany fragmentu miejscowego planu zagospodarowania przestrzennego gminy Inowłódz na terenie sołectw: Inowłódz, Spała, Brzustów, Konewka, Królowa Wola, Liciężna, Poświętne, Teofilów, Zakościele i Żądłowice,
- Uchwała Nr XXXII/262/01 Rady Gminy Inowłódz z dnia 28 grudnia 2001 r. w sprawie zmiany fragmentu miejscowego planu zagospodarowania przestrzennego gminy Inowłódz na obszarze sołectwa Zakościele,
- Uchwała Nr VII/55/2003 Rady Gminy Inowłódz z dnia 26 czerwca 2003 r. w sprawie zamiany fragmentu miejscowego planu zagospodarowania przestrzennego gminy Inowłódz na obszarze miejscowości Inowłódz,
- Uchwała Nr VII/56/2003 Rady Gminy Inowłódz z dnia 26 czerwca 2003 r. w sprawie zmiany fragmentu miejscowego planu zagospodarowania przestrzennego gminy Inowłódz na obszarze miejscowości Spała,
- Uchwała Nr IX/74/2003 Rady Gminy Inowłódz z dnia 14 października 2003 r. w sprawie zmiany fragmentu miejscowego planu zagospodarowania przestrzennego gminy Inowłódz na obszarze miejscowości Spała,
- Uchwała Nr XLIV/233/2010 Rady Gminy Inowłódz z dnia 20 maja 2010 r. w sprawie miejscowości planu zagospodarowania przestrzennego fragmentu wsi Teofilów w Gminie Inowłódz,
- Uchwała Nr XLV/261/2014 Rady Gminy Inowłódz z dnia 29 maja 2014 r. w sprawie miejscowego planu zagospodarowania przestrzennego pn.: „Zmiana miejscowego planu zagospodarowania przestrzennego przy ul. Hubala 2 w miejscowości Spała w Gminie Inowłódz”,
- Uchwała Nr XLV/262/2014 Rady Gminy Inowłódz z dnia 29 maja 2014 r. w sprawie miejscowego planu zagospodarowania przestrzennego pn.: „Zmiana miejscowego planu zagospodarowania przestrzennego przy ul. Nadpiliczej 2 w miejscowości Spała w Gminie Inowłódz”,
- Uchwała Nr XX/109/2016 Rady Gminy Inowłódz z dnia 30 marca 2016 r. w sprawie „Miejscowego planu zagospodarowania przestrzennego przy ul. Mościckiego/ ul. Piłsudskiego w miejscowości Spała w gminie Inowłódz”,
- Uchwała Nr XLII/257/2018 Rada Gminy Inowłódz z dnia 28 lutego 2018 r. w sprawie „Miejscowego planu zagospodarowania przestrzennego przy ul. Wojciechowskiego w miejscowości Spała w Gminie Inowłódz”,
- Uchwała Nr XXI/127/20 Rady Gminy Inowłódz z dnia 27 lutego 2020 r. w sprawie „Miejscowego planu zagospodarowania przestrzennego fragmentu miejscowości Inowłódz w Gminie Inowłódz - rejon kopalni chalcedonitu”,
- Uchwała Nr XXII/131/20 Rady Gminy Inowłódz z dnia 26 marca 2020 r. w sprawie „Miejscowego planu zagospodarowania przestrzennego fragmentu miejscowości Zakościele w Gminie Inowłódz - rejon Zakątek”,

- Uchwała Nr XXIII/139/20 Rady Gminy Inowłódz z dnia 30 kwietnia 2020 r. w sprawie „Miejscowego planu zagospodarowania przestrzennego fragmentu miejscowości Królowa Wola”.

2) Studium uwarunkowań i kierunków zagospodarowania przestrzennego gminy:

- Uchwała Nr XLVII/294/2018 Rady Gminy Inowłódz z dnia 28 czerwca 2018 r. w sprawie zmiany Studium uwarunkowań i kierunków zagospodarowania przestrzennego Gminy Inowłódz.

4. Opis systemu zbierania ścieków komunalnych w obrębie aglomeracji.

1) Informacje na temat długości i rodzaju istniejącej sieci kanalizacji i liczby osób korzystających z istniejącej sieci kanalizacji oraz długości i rodzaju sieci kanalizacyjnej i liczby osób korzystających z sieci kanalizacyjnej, na której wykonanie zostały pozyskane środki finansowe.

Tabela 1. Istniejąca sieć kanalizacyjna

Lp.	Kanalizacja istniejąca	Długość [km]	Liczba osób korzystających z istniejącej kanalizacji			Przemysł	Uwagi
			Stali mieszkańcy	Osoby czasowo przebywające na terenie aglomeracji ²⁾	Sumaryczna liczba osób [kol 4 + kol 5]		
1	2	3	4	5	6	7	8
1	Sanitarna grawitacyjna	5,24	424	0	424	0	
2	Sanitarna tłoczna	6,716					
3	Ogólnospławna grawitacyjna	-					
4	Ogólnospławna tłoczna	-					
Razem		11,956					

Tabela 2. Miejscowości Tworzące aglomerację oraz działki wyłączone z granic aglomeracji.

Miejscowość	Nr obrębu	Status miejscowości
Inowłódz	101605_2.0003	Część miejscowości należy do aglomeracji
Konewka	101605_2.0007	Cała miejscowość należy do aglomeracji
Królowa Wola	101605_2.0004	Część miejscowości należy do aglomeracji
Poświętne	101605_2.0006	Część miejscowości należy do aglomeracji
Spała	101605_2.0007	Część miejscowości należy do aglomeracji
Teofilów	101605_2.0004	Cała miejscowość należy do aglomeracji
Zakościele	101605_2.0008	Część miejscowości należy do aglomeracji

²⁾Pod pojęciem "osoby czasowo przebywającej na terenie aglomeracji"liczbę zarejestrowanych miejsc noclegowych w obiektach usług turystycznych, szpitalach, internatach, więzieniach etc.

Tabela 3 Liczba stałych mieszkańców w planowanej aglomeracji

Lp.	Nazwa miejscowości	Rzeczywistych (liczba mieszkańców całej miejscowości)	Liczba stałych mieszkańców w aglomeracji						liczba stałych mieszkańców niemających technicznych możliwości podłączenia się do sieci – poza aglomeracją
			Ogółem	podłączonych do istniejących sieci kanalizacyjnych	planowanych do podłączenia do nowobudowanej sieci kanalizacyjnej	mających techniczną możliwość korzystania z istniejącej sieci kanalizacyjnej	którzy będą korzystali z sieci kanalizacyjnej, która jest w trakcie realizacji	korzystających z indywidualnych systemów oczyszczania ścieków (zbiorniki bezodpływowe oraz przydomowe oczyszczalnie ścieków)	
1	2	3	4	5	6	7	8	9	10
1	Inowódz	2496	2496	424	2039	-	-	33	-
2	Konewka								
3	Królowa Wola								
4	Poświętne								
5	Spała								
6	Teofilów								
7	Zakościele								
Razem		2496	2496	424	2039	-	-	33	-

Uwaga:

- Suma liczby stałych mieszkańców aglomeracji ogółem (kol. 4) i liczba stałych mieszkańców aglomeracji niemających technicznych możliwości podłączenia się do sieci – poza aglomeracją (kol. 10) musi się równać liczbie rzeczywistych mieszkańców miejscowości (kol. 3)

$$\text{kol. 3} = \text{kol. 4} + \text{kol. 10}$$

- Suma liczby stałych mieszkańców aglomeracji podłączonych do istniejących sieci kanalizacyjnych (kol. 5) i liczby stałych mieszkańców aglomeracji planowanych do podłączenia do nowobudowanej sieci kanalizacyjnej (kol. 6) i liczby stałych mieszkańców aglomeracji mających techniczną możliwość korzystania z istniejącej sieci kanalizacyjnej (kol. 7) i liczby stałych mieszkańców aglomeracji którzy będą korzystali z sieci kanalizacyjnej która jest w trakcie realizacji (kol. 8) i liczby stałych mieszkańców aglomeracji korzystających z indywidualnych systemów oczyszczania ścieków (zbiorniki bezodpływowe oraz przydomowe oczyszczalnie ścieków) (kol. 9) musi się równać liczbie stałych mieszkańców aglomeracji ogółem (kol. 4)

$$\text{kol. 4} = \text{kol. 5} + \text{kol. 6} + \text{kol. 7} + \text{kol. 8} + \text{kol. 9}$$

2) Informacje na temat długości i rodzaju planowanej do wykonania sieci kanalizacyjnej w celu dostosowania aglomeracji do warunków określonych w Dyrektywie Rady z dnia 21 maja 1991 r. dotyczącej oczyszczania ścieków komunalnych (91/271/EWG) oraz liczby osób korzystających z planowanej sieci kanalizacyjnej.

Tabela 4. Planowana sieć kanalizacyjna

Lp.	Nazwa miejscowości	Długość planowanej sieci kanalizacyjnej [km]		Łączna długość sieci [km]	Łączna długość sieci w jednym wykopie [km]	Liczba mieszkańców planowanych do podłączenia	Wskaźnik koncentracji
		rurociągi grawitacyjne	rurociągi tłoczne				
1	Inowłódz - lewy brzeg, Poświętne	5,255	1,616	6,871	5,523	2828	100,6
2	Inowłódz – prawy brzeg	4,548	1,281	5,829	4,784		
3	Królowa Wola, Teofilów	5,891	3,824	9,715	7,470		
4	Spała – za mostem + łącznik	2,285	0,63	2,915	2,615		
5	kolektor Spała-Teofilów	0	3,35	3,35	3,35		
6	Kolektor Konewka-Spała	0	1,85	1,85	1,85		
7	Konewka	1,78	0,32	2,1	2,1		
8	Spała ul. Gabrysiewicza	0,2	0,42	0,62	0,42		
Razem		19,959	13,291	33,25	28,112		

- Obliczenia wskaźnika:

$$2825 : 28,112 \text{ km} = 100,6$$

- Liczba mieszkańców planowanych do podłączenia:

$$2039 + 789 = 2828$$

- Wskaźnik koncentracji w przypadku planowanej sieci kanalizacyjnej niniejszej aglomeracji musi być powyżej 90 os/km², ponieważ cały teren jest objęty przynajmniej jedną formą ochrony przyrody, o której mowa w art. 6 ustawy z dnia 16 kwietnia 2004 r. o ochronie przyrody (t.j. Dz. U. z 2018 r. poz. 142, 10 i 650);

- Planowany termin zakończenia inwestycji: 31 grudzień 2027 r.

3) Liczba zarejestrowanych miejsc noclegowych.

Tabela 5 Liczba zarejestrowanych miejsc noclegowych

Lp.	Nazwa miejscowości	Liczba zarejestrowanych miejsc noclegowych
1	Spała	659
2	Inowłódz	20
3	Królowa Wola	12
4	Teofilów	98
Razem		789

Na terenie aglomeracji znajduje się 789 zarejestrowanych miejsc noclegowych.

5. Opis gospodarki ściekowej w aglomeracji.

1) Informacje na temat oczyszczalni ścieków.

a) Nazwa oczyszczalni ścieków : Zakościele.

Pozwolenie wodnoprawne na odprowadzanie ścieków z oczyszczalni do środowiska (data, znak, oznaczenie organu, termin ważności decyzji): Decyzja Starosty Tomaszowskiego z dnia 21.12.2011 o Nr ZRO.6341.41.2011, termin ważności decyzji: 20.12.2021 r.

Przepustowość oczyszczalni:

- średnia [m²/d]: 650,4
- maksymalna [m²/d]: 908
- maksymalna roczna [m²/d]: 331274
- projektowana wydajność oczyszczalni ścieków [RLM] : 6315

Tabela 6. Ilość ścieków w miesiącu – oczyszczalnia w Zakościele

Rok	Średnia dobowo ilość ścieków w miesiącu [m ³]											
	I	II	III	IV	V	VI	VII	VIII	IX	X	XI	XII
2018	6687	6737	6951	7179	7212	7194	6995	7070	5554	7059	7008	6903
2019	6748	6930	6945	6944	7198	7170	7091	7270	7245	7208	7192	7230

Tabela 7. Skład jakościowy ścieków komunalnych – oczyszczalnia w Zakościele

Rok	Wskaźniki zanieczyszczeń				
	BZT5 (mgO ₂ /l)	CHZT (mgO ₂ /l)	Zawiesiny ogólne (mg/l)	Azot ogólny (mgN/l)	Fosfor ogólny (mgP/l)
2018	122	544	175	18,5	1,76
2019	124	565	179	8,23	0,2

Ilość odwodnionych osadów ściekowych powstających na oczyszczalni ścieków:

- 2018 r. - 39 Mg
- 2019 r. - 43 Mg

Osady powstające w oczyszczalni ścieków, po odwodnieniu i higienizacji oraz czasowym magazynowaniu na oczyszczalni, przekazywane są odbiorcom zewnętrznym w celu rolniczego zagospodarowania.

b) Nazwa oczyszczalni ścieków: Spała.

Pozwolenie wodnoprawne na odprowadzanie ścieków z oczyszczalni do środowiska (data, znak, oznaczenie organu, termin ważności decyzji): Decyzja Dyrektora Zarządu Zlewni w Piotrkowie Trybunalskim z dnia 11.08.2020 r. o Nr WA.ZUZ.3.4210.601.2020.DŁ, termin ważności decyzji: 10.08.2030 r.

Przepustowość oczyszczalni:

- średnia [m²/d]: 170,
- maksymalna [m²/d]: 200,
- maksymalna roczna [m²/d]: 62050
- projektowana wydajność oczyszczania ścieków [RLM]: 1183

Ilość ścieków w miesiącu - oczyszczalnia Spała:

- rocznie 2018 - 38738 m³
- rocznie 2019 - 35302 m³

Tabela 8. Skład jakościowy ścieków komunalnych - oczyszczania w Spale.

Rok	Wskaźniki zanieczyszczeń				
	BZT5 (mgO ₂ /l)	CHZT (mgO ₂ /l)	Zawiesiny ogólne (mg/l)	Azot ogólny (mgN/l)	Fosfor ogólny (mgP/l)

2018	349	1588	504	19,1	2,84
2019	317	1447	459	21,9	1,99

Ilość odwodnionych osadów ściekowych powstających na oczyszczalni ścieków:

- 2018 r. - 3 Mg,

- 2019 r. - 3 Mg.

Osady powstające na oczyszczalni ścieków, po odwodnieniu i higienizacji oraz czasowym magazynowaniu na oczyszczalni, przekazywane są odbiorcom zewnętrznym w celu rolniczego zagospodarowania.

2) Informacje dotyczące indywidualnych systemów oczyszczania ścieków obsługujących mieszkańców aglomeracji.

Na terenie aglomeracji funkcjonuje 18 przydomowych oczyszczalni ścieków. Korzystają z niej 33 osoby. Oczyszczalnie ścieków zapewniają oczyszczanie ścieków w stopniu nie gorszym niż gminna oczyszczalnia ścieków komunalnych w Zakościelu i Spale. Ścieki od pozostałych mieszkańców gminy nie podłączonych do kanalizacji sanitarnej są gromadzone w bezodpływowych zbiornikach (510 szt.) skąd są wywożone wozami asenizacyjnymi na oczyszczalnię w Zakościelu. Korzysta z nich 2093 mieszkańców.

- Ścieki powstające na terenie aglomeracji nie ujęte w systemie kanalizacyjnym [m³/d]: 163,12

- Ścieki powstające na terenie aglomeracji ujęte w systemie kanalizacyjnym [m³/d]: 42,4

Obliczenia na podstawie przeciętnej normy zużycia wody na jednego mieszkańca w gospodarstwach domowych - Rozporządzenie Ministra Infrastruktury z dnia 14 stycznia 2002 r. w sprawie określenia przeciętnych norm zużycia wody (Dz. u. Nr 8 z dnia 31 stycznia 2002 r., poz. 70)

3) Informacje dotyczące końcowego planu zrzutu (w przypadkach braku oczyszczalni ścieków na terenie aglomeracji).

Nie dotyczy.

4) Informacje o ilości i składzie jakościowym ścieków przemysłowych odprowadzonych przez zakłady do systemu kanalizacji zbiorczej.

5) Informacje o zakładach, których podłączenie do systemu kanalizacji zbiorczej jest planowane.

W nadchodzących latach na terenie aglomeracji nie planuje się podłączenie żadnych zakładów do systemu kanalizacji zbiorczej.

6) Uzasadnienie określonej dla aglomeracji równoważnej liczby mieszkańców.

Wyszczególnienie:	RLM
Liczba mieszkańców korzystających z istniejącej sieci kanalizacyjnej	424
Liczba mieszkańców, planowanych do przyłączenia do sieci kanalizacyjnej, na której wykonanie środki finansowe zostały pozyskane	0
Liczba mieszkańców planowanych do podłączenia do projektowanej sieci kanalizacyjnej (stałych, czasowych, posesji wyposażonych w przyłącze wodociągowe)	2828
Liczba osób czasowo przebywających korzystających z sieci kanalizacyjnej	0
Liczba osób czasowo przebywających, planowanych do przyłączenia do sieci kanalizacyjnej, na której wykonanie środki finansowe zostały pozyskane (miejsca noclegowe)	0
Ilość mieszkańców mających możliwość techniczną podłączenia do sieci kanalizacji sanitarnej w poszczególnych miejscowościach, ale na dzień dzisiejszy nie korzystających z sieci kanalizacyjnej	0
Równoważna Liczba Mieszkańców wynikająca z dobowego ładunku ścieków odprowadzanych przez zakłady przemysłowe i usługowe korzystające z istniejącej sieci kanalizacyjnej	0
Równoważna Liczba Mieszkańców wynikająca z dobowego ładunku ścieków, który będzie odprowadzanych przez zakłady przemysłowe i usługowe planowane do podłączenia do sieci kanalizacyjnej	0
Liczba mieszkańców, korzystających z indywidualnych systemów oczyszczania ścieków komunalnych (przydomowe oczyszczalnie ścieków, zbiorniki bezodpływowe), określona na podstawie rejestrów prowadzonych przez gminę	33

Równoważna Liczba Mieszkańców RLM (suma)	3285
--	------

6. Obecny poziom obsługi zbiorczym systemem kanalizacji w aglomeracji.

$$\%RLM = (RLMrz + RLMA) * 100\%$$

gdzier:

RLMrz - rzeczywista równoważna liczba mieszkańców obliczona na podstawie sumy wartości RLM pochodzącej z liczby mieszkańców aglomeracji, liczby osób czasowo przebywających na terenie aglomeracji, oraz wartości RLM pochodzącej z przemysłu oraz jednostek publicznych występujących na obszarze aglomeracji.

RLMa - równoważna liczba mieszkańców wynikająca z przyszłej uchwały Sejmiku Województwa wyznaczającego granice i obszar danej aglomeracji.

$$424 \text{ RLM} : 3285 \text{ RLM} * 100 = 11,08\%$$

7. Planowany poziom obsługi zbiorczym systemem kanalizacji w aglomeracji.

$$\%RLM = (RLMrz : RLMA) * 100 (\%)$$

gdzie:

RLMrz - rzeczywista równoważna liczba mieszkańców obliczona na podstawie sumy wartości RLM pochodzącej z liczby mieszkańców aglomeracji, liczby mieszkańców planowanych do podłączenia, liczby osób czasowo przebywających na terenie aglomeracji, liczby mieszkańców mających możliwość podłączenia do istniejącej sieci oraz wartości RLM pochodzącej z przemysłu występującego na obszarze aglomeracji.

RLMa - równoważna liczba mieszkańców wynikająca z przyszłej uchwały Sejmiku Województwa wyznaczającego granice i obszar danej aglomeracji.

$$(424 + 2828) \text{ RLM} : 3285 \text{ RLM} * 100 = 99,00\%$$

Pozostali mieszkańcy aglomeracji, którzy nie będą obsługiwani przez system kanalizacji zbiorczej, będą sukcesywnie podłączani do systemu w miarę jego rozbudowy lub korzystać będą z indywidualnych systemów oczyszczania ścieków, przy czym stopień oczyszczania tych ścieków nie będzie niższy od stopnia oczyszczania ścieków w systemie kanalizacji zbiorczej. Ponadto Gmina podejmie skuteczne działania w celu podłączenia wszystkich posesji niepodłączonych do kanalizacji zbiorczej na terenach już wyposażonych w sieć kanalizacyjną.

8. Informacja o strefach ochronnych ujęć wody, występujących na obszarze aglomeracji, obejmujących tereny ochrony bezpośredniej i tereny i ochrony pośredniej zawierającej oznaczenie aktu prawa miejscowego lub decyzje ustanawiające te strefy oraz zakazy, nakazy i ograniczenia obowiązujące na tych terenach.

Na terenie aglomeracji znajduje się jedno ujęcie wody:

- Królowa Wola - Pozwolenie wodnorprawne: Decyzja Starosty Tomaszowskiego z dnia 04.05.2015 r.

Nie został wyznaczony żaden teren ochrony bezpośredniej na obszarze aglomeracji.

9. Informacje o obszarach ochronnych zbiorników wód śródlądowych, występujących na obszarze aglomeracji, zawierające oznaczenie aktu prawa miejscowego ustanawiającego te obszary oraz zakazy, nakazy i ograniczenia obowiązujące na tych obszarach.

Na terenie aglomeracji nie występują żadne ochronne zbiorników wód śródlądowych.

10. Informacje o formach ochrony przyrody, występujących na obszarze aglomeracji, zawierające nazwę formy ochrony przyrody oraz wskazanie aktu prawnego uznającego określony obszar za form ochrony przyrody.

Na terenie aglomeracji są zlokalizowane następujące formy ochrony przyrody:

- Spalski Park Krajobrazowy - dane aktu prawnego o utworzeniu, ustanowieniu lub wyznaczeniu: Rozporządzenie Nr 4/95 Wojewody Piotrkowskiego z dnia 5 października 1995 r. w sprawie utworzenia Spalskiego Parku Krajobrazowego. Dane pozostałych aktów prawnych: Rozporządzenie Nr 26/2006 Wojewody Łódzkiego z dnia 13 lipca 2006 r. w sprawie Spalskiego Parku Krajobrazowego (Dz. U. Woj. Łódzkiego Nr 258, poz. 1990 z dnia 24 lipca 2006 r.), Wyrok Nr Sygn Akt II SA/ŁD266/15 Wojewódzkiego Sądu Administracyjnego w Łodzi w Imieniu Rzeczypospolitej Polskiej z dnia 17 czerwca 2015 r. (Łódź, dnia 7 września 2015 r.),
- Pomniki przyrody: 39 drzew - Uchwałą Nr XVI/105/95 Rady Gminy Inowłódz z dnia 28 grudnia 1995 r. w sprawie objęcia ochroną prawną drzew rosnących w miejscowości Spała,
- Obszar Natura 2000 „Lasy Spalskie” - Zarządzenie Regionalnego Dyrektora Ochrony Środowiska w Łodzi z dnia 14 lutego 2014 r. w sprawie ustanowienia planu zadań ochronnych dla obszaru Natura 2000 Lasy Spalskie PLH100003 [Dziennik Urzędowy Województwa Łódzkiego z 2014 r., poz. 740].

Załącznik Nr 2 do uchwały Nr XXXI/197/20
Rady Gminy Inowłódz
z dnia 30 grudnia 2020 r.

Obszar i granice aglomeracji Inowłódz

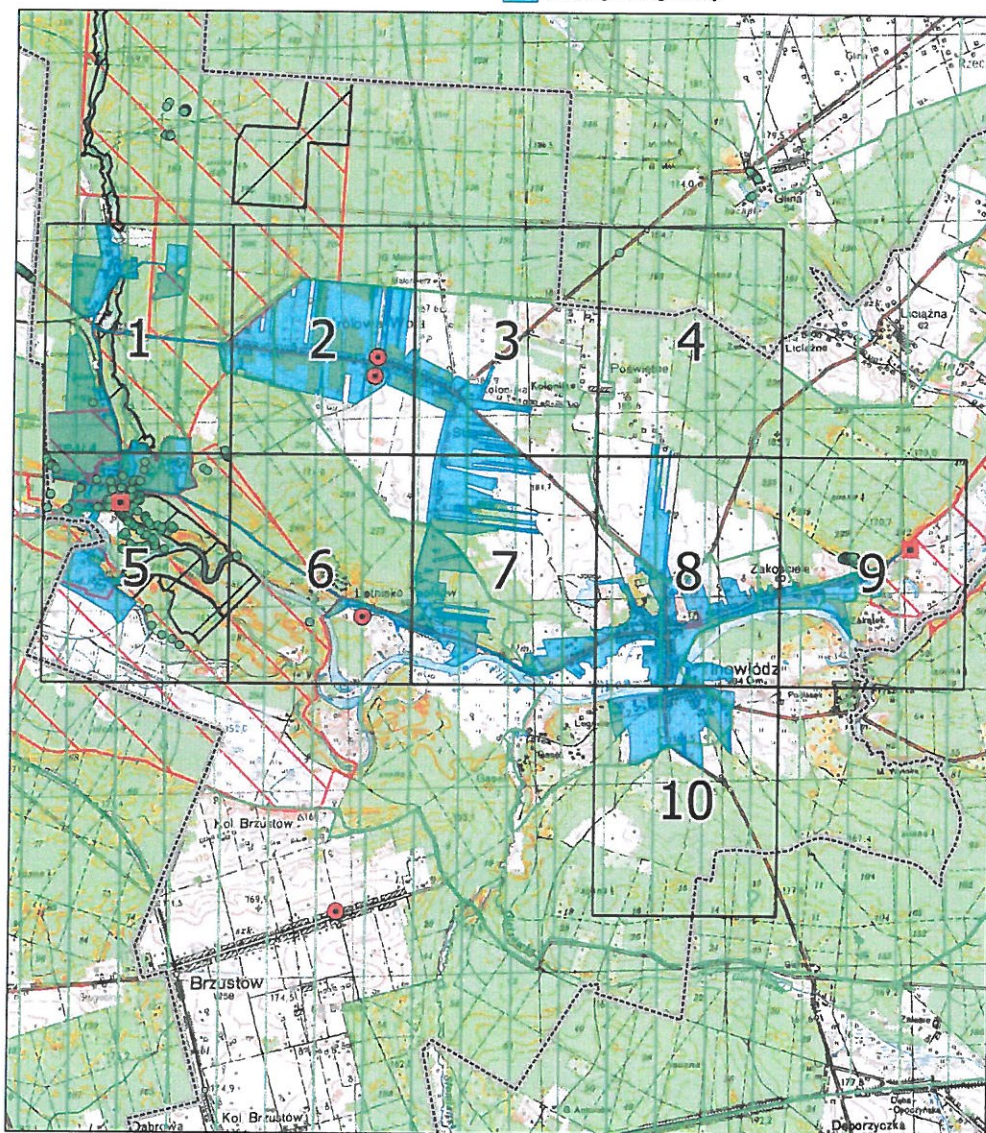
Obszar i granice aglomeracji Inowłódz

Podział na arkusze



0 1 2 km

- | | |
|------------------------------|-----------------------------------|
| Oczyszczalnia ścieków | Zespoły przyrodniczo-krajobrazowe |
| Ujęcie | Rezerwaty |
| Pomniki przyrody | Parki krajobrazowe |
| Siatka | Specjalne obszary ochrony |
| Granice gminy | Użytki ekologiczne |
| Obszar i granice aglomeracji | |



Obszar i granice aglomeracji Inowłódz



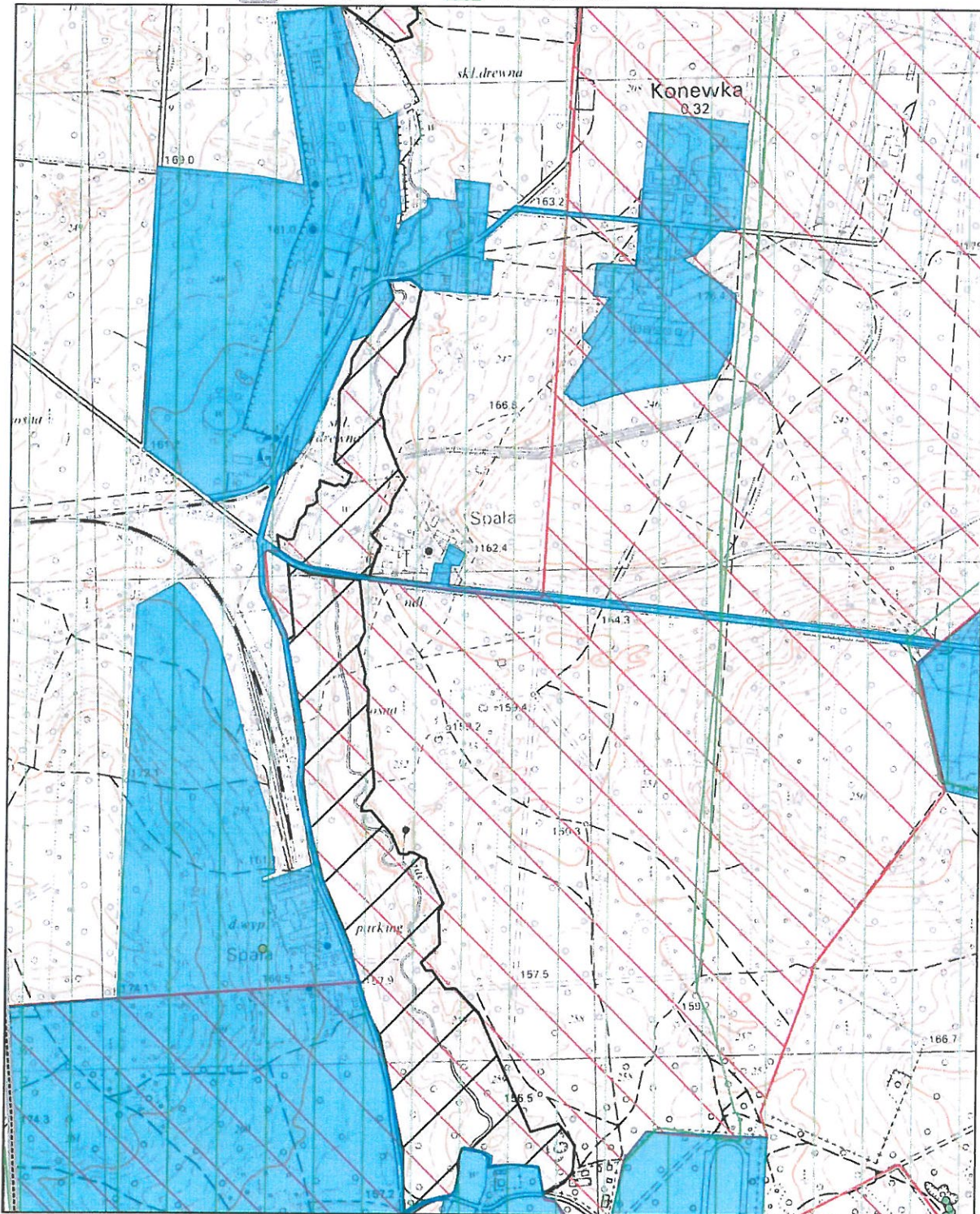
1:10000

0 100 200 m



Arkusz 1

- | | | |
|-----------------------|-----------------------------------|---------------------------|
| Ujęcie | Obszar i granice aglomeracji | Specjalne obszary ochrony |
| Oczyszczalnia ścieków | Zespoły przyrodniczo-krajobrazowe | Użytki ekologiczne |
| Pomniki przyrody | Rezerваты | Parki krajobrazowe |
| Granice gminy | | |

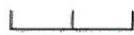


Obszar i granice aglomeracji Inowłódz



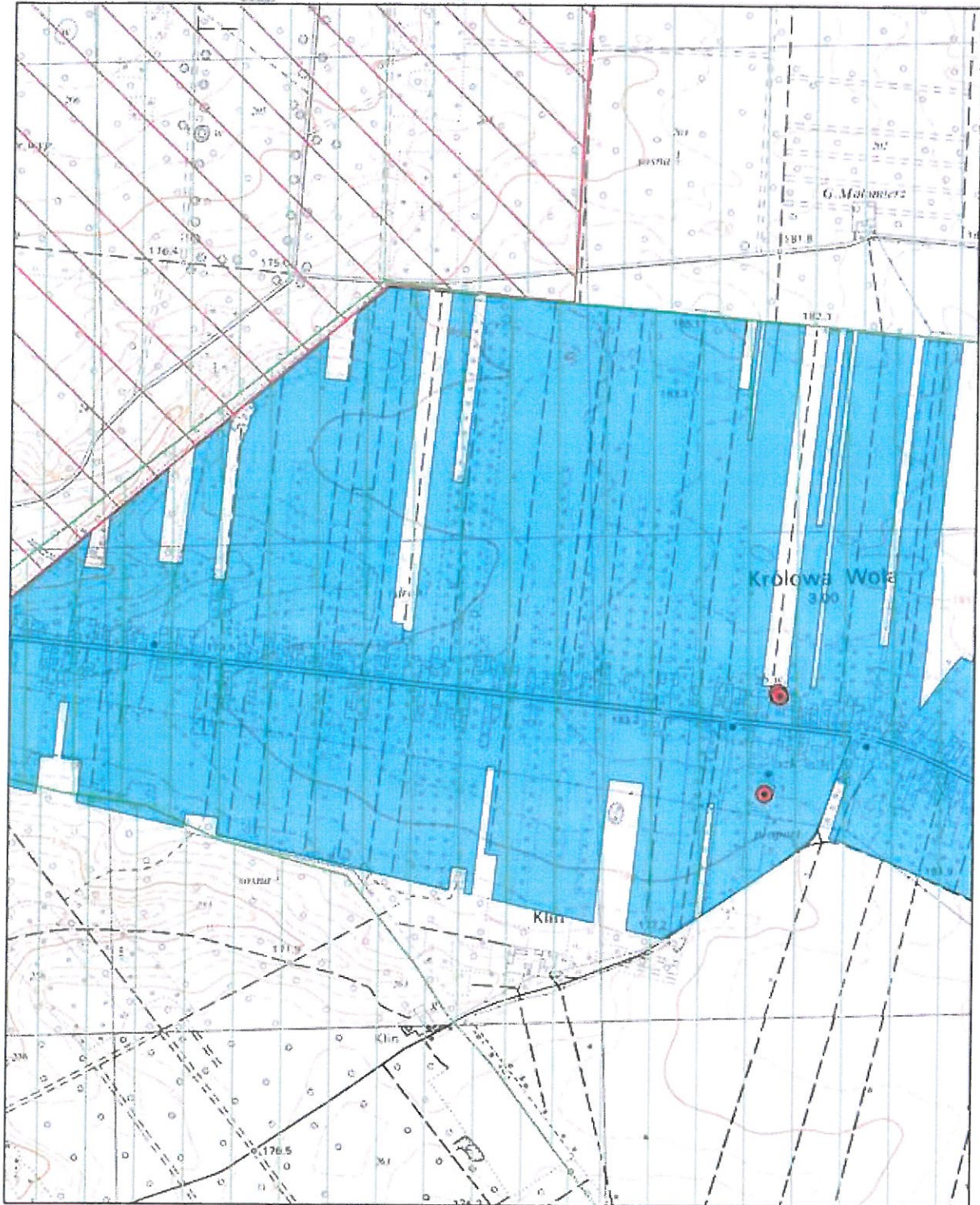
1:10000

0 100 200 m



Arkusz 2

- | | | |
|-----------------------|-----------------------------------|---------------------------|
| Ujęcie | Obszar i granice aglomeracji | Specjalne obszary ochrony |
| Oczyszczalnia ścieków | Zespoły przyrodniczo-krajobrazowe | Użytki ekologiczne |
| Pomniki przyrody | Rezerваты | |
| Granice gminy | Parki krajobrazowe | |



Obszar i granice aglomeracji Inowłódz

Arkusz 3

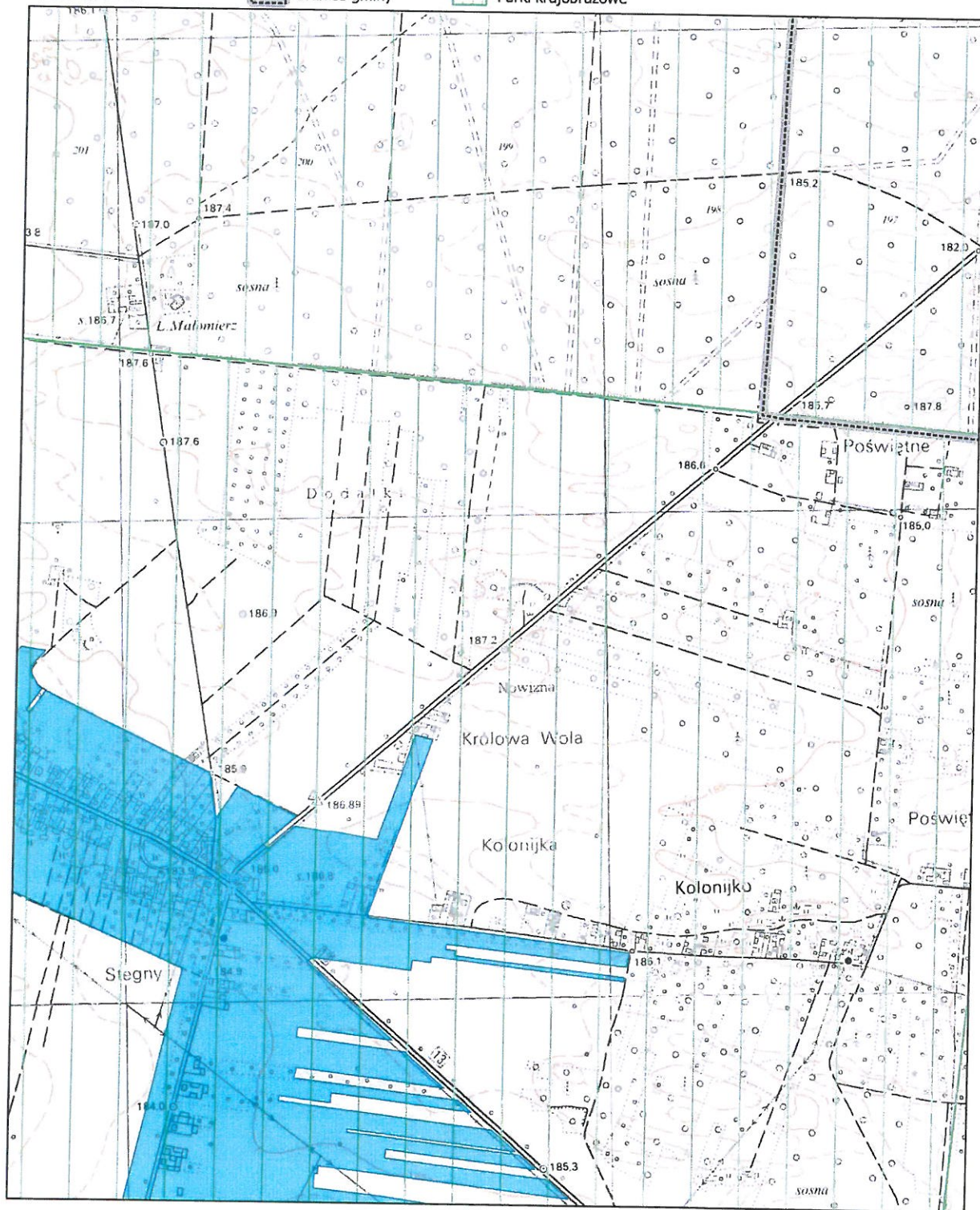


1:10000

0 100 200 m



- Ujęcie
- Oczyszczalnia ścieków
- Pomniki przyrody
- Granice gminy
- Obszar i granice aglomeracji
- Zespoły przyrodniczo-krajobrazowe
- Rezerwaty
- Parki krajobrazowe
- Specjalne obszary ochrony
- Użytki ekologiczne



Obszar i granice aglomeracji Inowłódz



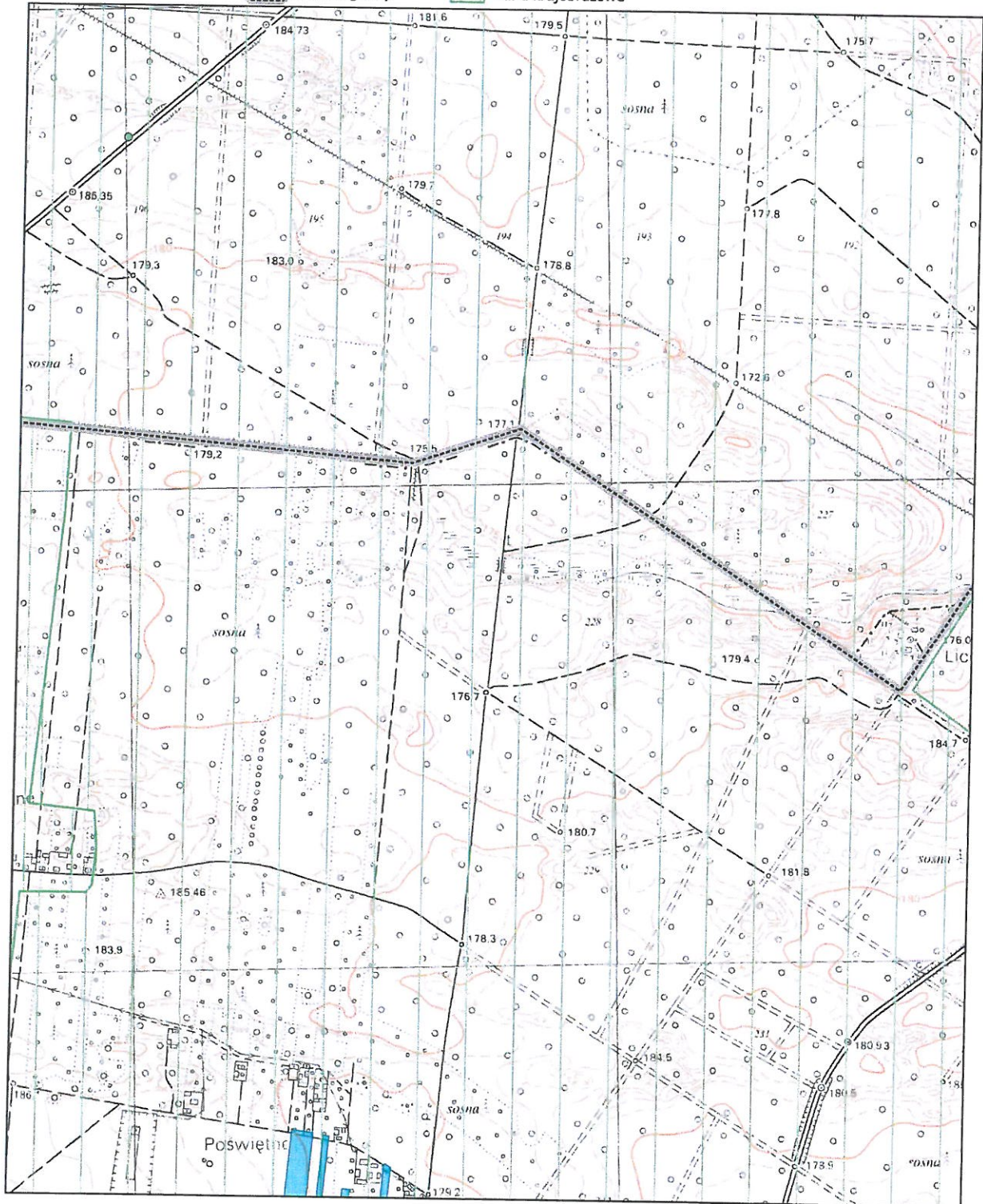
1:10000

0 100 200 m



Arkusz 4

- | | | |
|-----------------------|-----------------------------------|---------------------------|
| Ujęcie | Obszar i granice aglomeracji | Specjalne obszary ochrony |
| Oczyszczalnia ścieków | Zespoły przyrodniczo-krajobrazowe | Użytki ekologiczne |
| Pomniki przyrody | Rezerваты | |
| Granice gminy | Parki krajobrazowe | |

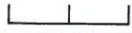


Obszar i granice aglomeracji Inowłódz



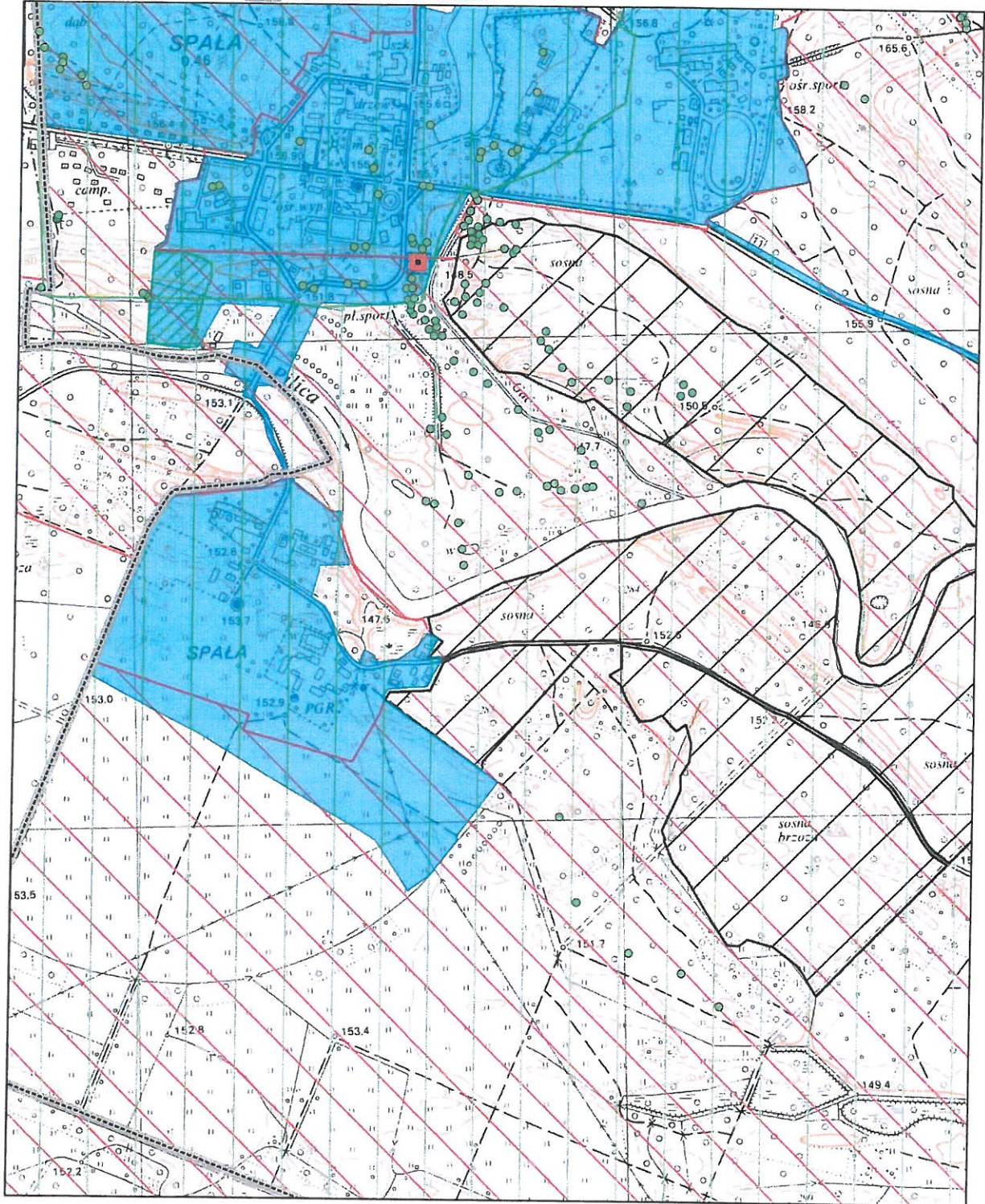
1:10000

0 100 200 m



Arkusz 5

- | | | |
|-----------------------|-----------------------------------|---------------------------|
| Ujęcie | Obszar i granice aglomeracji | Specjalne obszary ochrony |
| Oczyszczalnia ścieków | Zespoły przyrodniczo-krajobrazowe | Użytki ekologiczne |
| Pomniki przyrody | Rezerwaty | Parki krajobrazowe |
| Granice gminy | Parki krajobrazowe | |

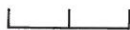


Obszar i granice aglomeracji Inowłódz



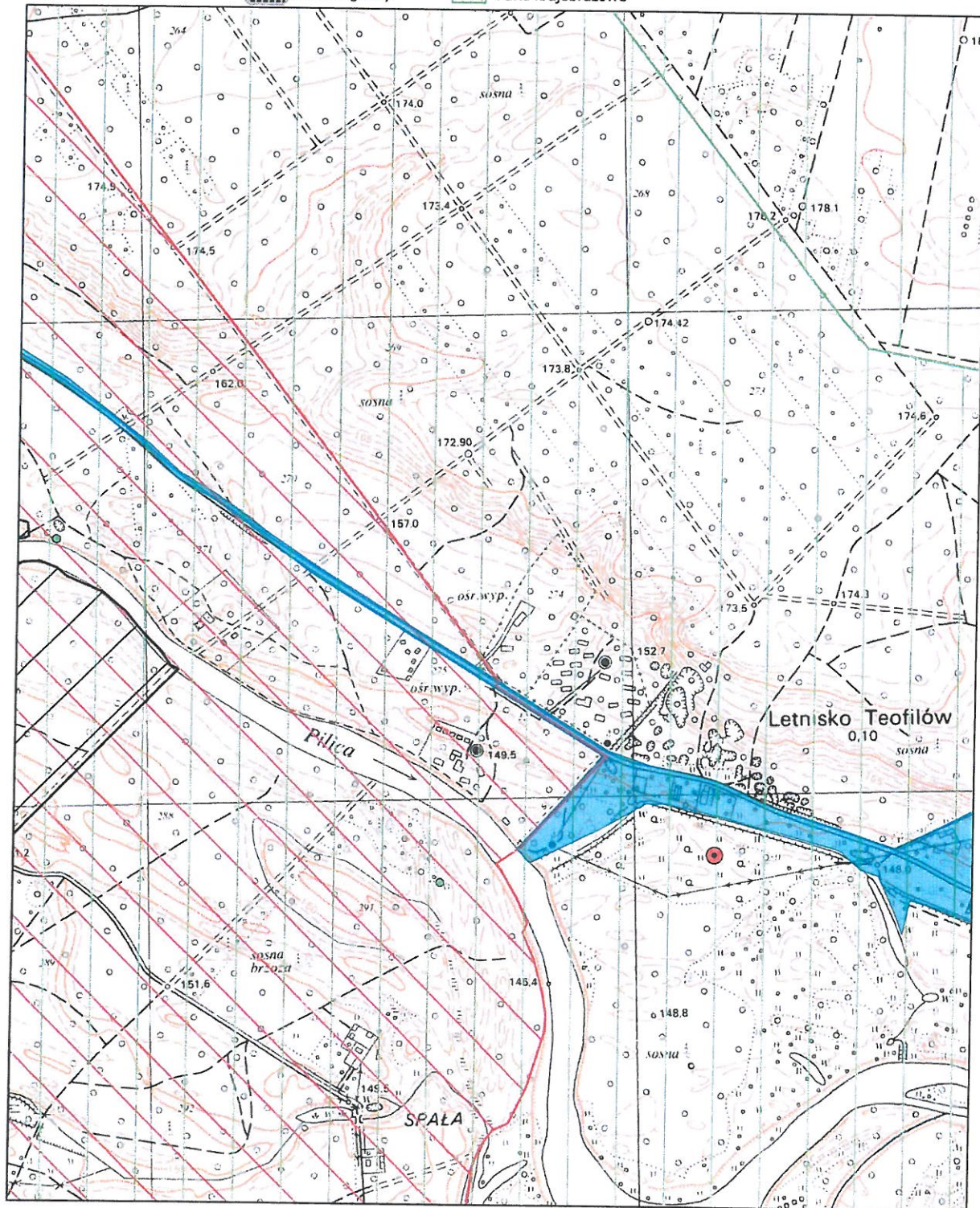
1:10000

0 100 200 m



Arkusz 6

- | | | |
|-----------------------|-----------------------------------|---------------------------|
| Ujęcie | Obszar i granice aglomeracji | Specjalne obszary ochrony |
| Oczyszczalnia ścieków | Zespoły przyrodniczo-krajobrazowe | Użytki ekologiczne |
| Pomniki przyrody | Rezerwaty | |
| Granice gminy | Parki krajobrazowe | |



Obszar i granice aglomeracji Inowłódz



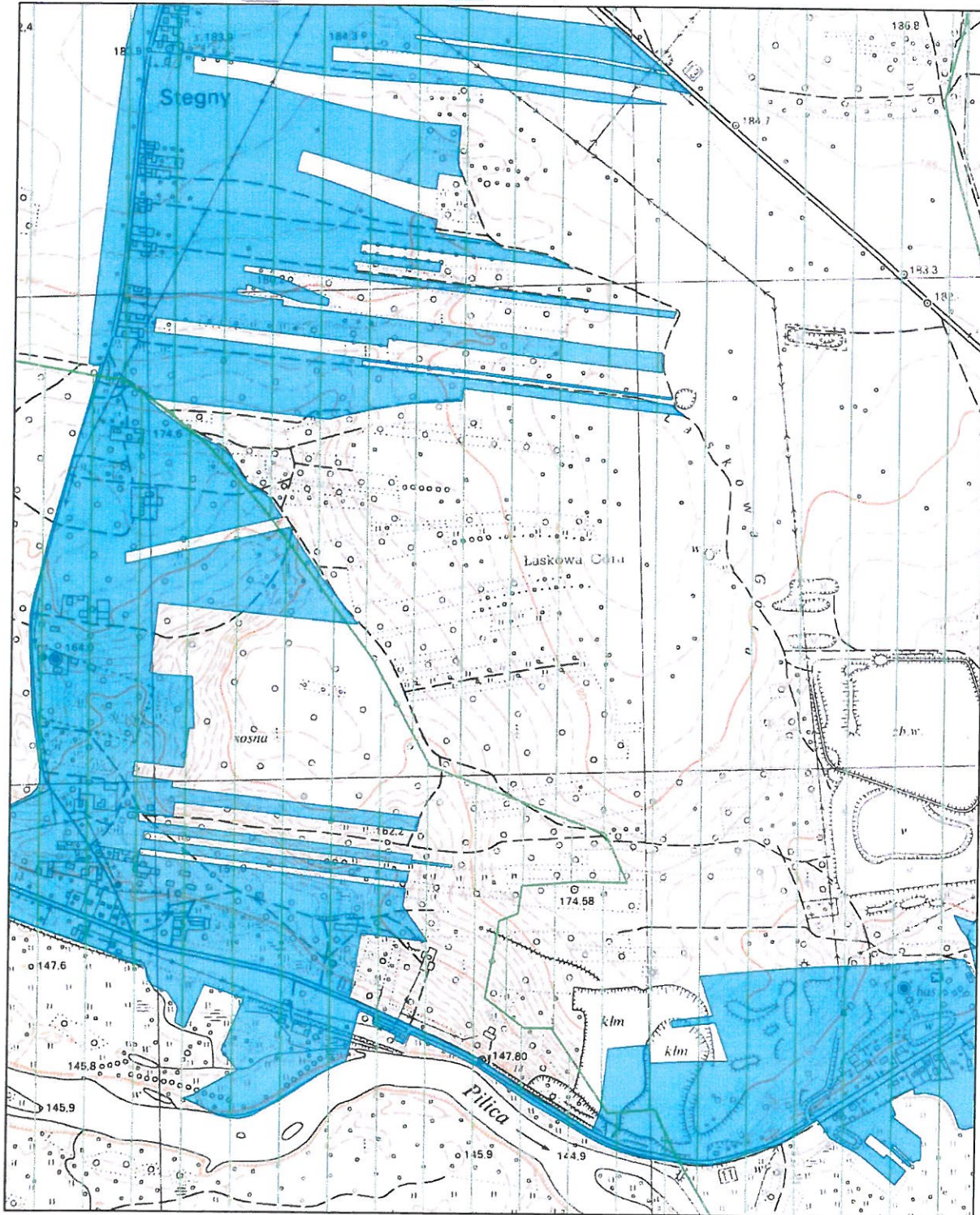
1:10000

0 100 200 m



Arkusz 7

- | | | |
|-----------------------|-----------------------------------|---------------------------|
| Ujęcie | Obszar i granice aglomeracji | Specjalne obszary ochrony |
| Oczyszczalnia ścieków | Zespoły przyrodniczo-krajobrazowe | Użytki ekologiczne |
| Pomniki przyrody | Rezerваты | Parki krajobrazowe |
| Granice gminy | | |



Obszar i granice aglomeracji Inowłódz



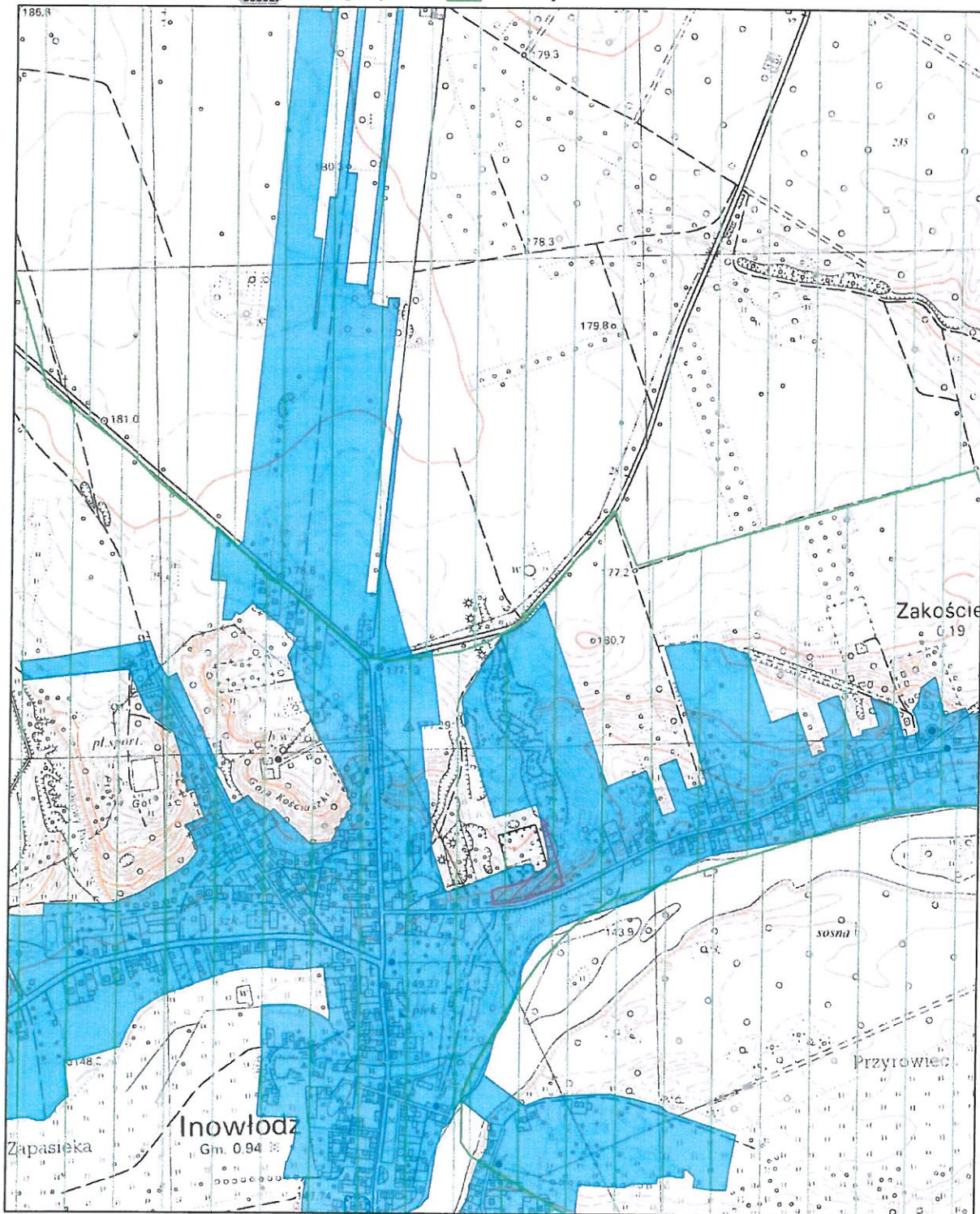
1:10000

0 100 200 m



Arkusz 8

- | | | |
|-----------------------|-----------------------------------|---------------------------|
| Ujęcie | Obszar i granice aglomeracji | Specjalne obszary ochrony |
| Oczyszczalnia ścieków | Zespoły przyrodniczo-krajobrazowe | Użytki ekologiczne |
| Pomniki przyrody | Rezerваты | |
| Granice gminy | Parki krajobrazowe | |

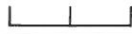


Obszar i granice aglomeracji Inowłódz



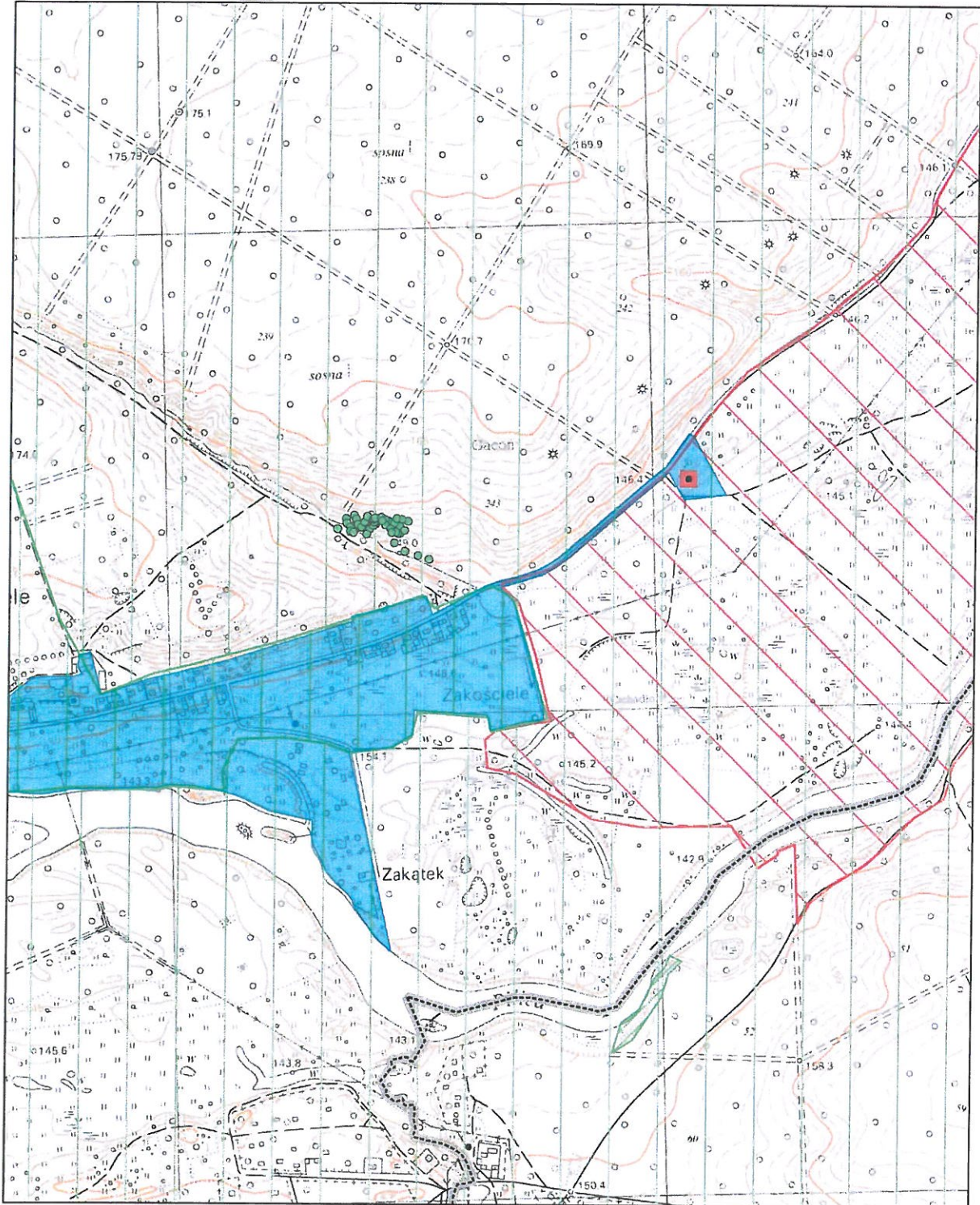
1:10000

0 100 200 m



Arkusz 9

- | | | |
|-----------------------|-----------------------------------|---------------------------|
| Ujęcie | Obszar i granice aglomeracji | Specjalne obszary ochrony |
| Oczyszczalnia ścieków | Zespoły przyrodniczo-krajobrazowe | Użytki ekologiczne |
| Pomniki przyrody | Rezerwaty | Parki krajobrazowe |
| Granice gminy | Parki krajobrazowe | |



Obszar i granice aglomeracji Inowłódz














1:10000

0 100 200 m



Arkusz 10

-  Ujęcie
-  Obszar i granice aglomeracji
-  Specjalne obszary ochrony
-  Oczyszczalnia ścieków
-  Zespoły przyrodniczo-krajobrazowe
-  Użytki ekologiczne
-  Pomniki przyrody
-  Rezerваты
-  Parki krajobrazowe
-  Granice gminy
-  Parki krajobrazowe

