

PROGRAM FUNKCJONALNO-UŻYTKOWY

ADRES:	nr ewid. 818 obręb ewid. 0004 Królowa Wola, nr ewid. 393/1, 314, 335/1, 316/1, 317/1, 4434, 319/1, 320/1, 321/1, 322/1, 325/1, 362, 365/1, 366/1, 367/1, 368/1, 369/1, 370/1, 4000/1, 4000/2, 387/1, 388/2, 389, 390, 391, 392/5, 877, 1274/1, 1275/2, 1248/2, 1130, 1017, 1324, 1026, 1009, 1043, 1011, 1326, 1325, 1324 obręb ewid. 0003 Inowłódz, jedn. ewid. Gmina Inowłódz
--------	--

INWESTOR:	Gmina Inowłódz ul. Spalska 2 97-215 Inowłódz
-----------	---

NAZWA OPRACOWANIA:	BUDOWA ŚCIEŻKI PIESZO ROWEROWEJ ZE SPAŁY DO INOWŁODZA – ETAP II
-----------------------	--

Nazwy i kody wspólnego Słownika Zamówień (CPV)

45111200-0	<i>Roboty w zakresie przygotowania terenu pod budowę i roboty ziemne</i>
45111291-4	<i>Roboty w zakresie zagospodarowania terenu</i>
45233340-4	<i>Fundamentowanie ścieżek ruchu pieszego</i>
45233253-7	<i>Roboty w zakresie nawierzchni dróg dla pieszych</i>
45233260-9	<i>Roboty budowlane w zakresie dróg pieszych</i>
45233290-8	<i>Instalowanie znaków drogowych</i>
45212100-7	<i>Roboty budowlane w zakresie obiektów wypoczynkowych</i>
45111291-4	<i>Roboty w zakresie zagospodarowania terenu</i>
45223000-6	<i>Roboty budowlane w zakresie konstrukcji</i>
71320000-7	<i>Usługi inżynierskie w zakresie projektowania</i>

Inowłódz, styczeń 2018 r.

Spis treści

I. CZĘŚĆ OPISOWA.....	4
1.1 Przedmiot opracowania.....	4
1.2 Stan istniejący.....	4
1.3 Charakterystyczne parametry określające wielkość obiektu oraz zakres robót budowlanych.....	5
1.4 Aktualne uwarunkowania wykonania przedmiotu zamówienia.....	6
1.5 Ogólne właściwości funkcjonalno-użytkowe.....	6
1.6 Szczegółowe właściwości funkcjonalno-użytkowe.....	7
1.7 Wymagania zamawiającego w stosunku do przedmiotu zamówienia.....	8
1.7.1 Wymagania w stosunku do zakresu dokumentacji projektowej.....	9
1.7.2 Wymagania dotyczące przygotowania placu budowy.....	10
1.7.3. Wymagania dotyczące sprzętu i maszyn:.....	10
1.7.4. Wymagania dotyczące środków transportu:.....	11
1.7.5 Wymagania dotyczące wykonania robót.....	11
1.7.6 Wymagania dodatkowe.....	11
1.7.7 Wymagania dotyczące przedmiaru i obmiaru robót:.....	13
1.7.8 Wymagania odbioru robót.....	14
1.7.9. Opis sposobu rozliczenia robót tymczasowych i prac towarzyszących.....	14
1.7.10 Wymagania szczegółowe.....	14
II. CZĘŚĆ INFORMACYJNA.....	15
2.1 Dokumenty potwierdzające zgodność zamierzenia budowlanego z wymaganiami wynikającymi z odrębnych przepisów.....	16
2.2 Oświadczenie zamawiającego stwierdzające jego prawo do dysponowania nieruchomością na cele budowlane.....	16
2.3 Przepisy prawne i normy związane z projektowaniem i wykonaniem zamierzenia budowlanego:.....	16
2.4 Kopia mapy zasadniczej.....	17
2.5 Wyniki badań gruntowo – wodnych.....	17
2.6 Zalecenia konserwatorskie.....	17
2.7 Inwentaryzacja zieleni.....	17
2.8 Dane dotyczące zanieczyszczeń atmosfery do analizy ochrony powietrza oraz posiadane raporty, opinie, ekspertyzy z zakresu ochrony środowiska.....	17
2.9 Pomiary ruchu drogowego, hałasu i innych uciążliwości.....	17
2.10 Inwentaryzacja obiektów budowlanych.....	17
2.11 Porozumienia, zgody, lub pozwolenia oraz warunki techniczne związane z	

przyłączeniem obiektu do istniejących sieci 18

III. CZĘŚĆ RYSUNKOWA 19

Rys. nr 2.1 Projekt zagospodarowania terenu skala 1 : 1000	20
Rys. nr 2.2 Projekt zagospodarowania terenu skala 1 : 1000	21
Rys. nr 2.3 Projekt zagospodarowania terenu skala 1 : 1000	22
Rys. nr 2.4 Projekt zagospodarowania terenu skala 1 : 1000	23
Rys. nr 3.1 Przekroje normalne skala 1:10	24
Rys. nr 4.1 Wiata - przekroje skala 1:50	25
Rys. nr 4.2 Wiata – rzut z góry skala 1:50	26
Rys. nr 4.3 Wiata – rzut przyziemia skala 1:50	27
Rys. nr 5.1 Wyposażenie – rzut z góry skala 1:50	28
Rys. nr 5.2 Wyposażenie – szczegół skala 1:50.....	29

I. CZĘŚĆ OPISOWA

1.1 Przedmiot opracowania

Przedmiotem zamówienia jest zaprojektowanie, a następnie wykonanie robót, związanych z budową ścieżki rowerowej ze Spały do Inowłódza (w etapie II z Teofilowa do Inowłódza). Zakres prac przedstawiono w części opisowej oraz na załączniku graficznym będącym załącznikiem do niniejszego opracowania.

Zakres prac :

- dokonać inwentaryzacji stanu istniejącego,
- wykonać wymagane pomiary i badania konieczne do opracowania rozwiązań projektowych,
- opracować dokumentację projektową (projekt budowlany i projekt wykonawczy),
- opracować materiały do uzyskania stosowanych uzgodnień pozwoleń, zezwoleń, zatwierdzeń, zgłoszeń, decyzji do właściwych organów lub instytucji,
- opracowanie projektu organizacji ruchu na czas prowadzenie robót,
- uzyskać decyzję administracyjną umożliwiającą wykonanie robót budowlanych (lub dokonanie zgłoszenia wykonania robót w zależności od sytuacji),
- wykonać wszelkie roboty budowlane zgodnie z zatwierdzonym projektem budowlano – wykonawczym:
 - Wytyczenie geodezyjne
 - Wycinka drzew
 - Roboty ziemne wraz z załadunkiem, wywozem i utylizacją
 - Profilowanie i zagęszczenie podłoża
 - Ułożenie warstwy piasku średniego (tylko na odcinku podłoża gliniastego)
 - Ustawienie obrzeży typu Eko-bord oraz betonowych
 - Ułożenie geowłókniny
 - Ułożenie podbudowy gr. 15 cm z kruszywa łamanego stabilizowanego mechanicznie
 - Ułożenie nawierzchni gr. 5 cm z kruszywa kopalni „Lipkowa Góra” (lub równoważnego) wg PN-EN 12620+A1:2010 oraz PN-EN 13043:2004 w proporcjach 75% 0/4 mm i 25% 4/16 mm
 - Ułożenie nawierzchni z kostki betonowej gr. 6 cm / betonu asfaltowego 4 cm
 - Dostawa i montaż wiaty, stojaków do rowerów, elementów małej architektury
 - Montaż urządzeń bezpieczeństwa ruchu
- sporządzić dokumentację powykonawczą i przekazać ją Inwestorowi.

1.2 Stan istniejący

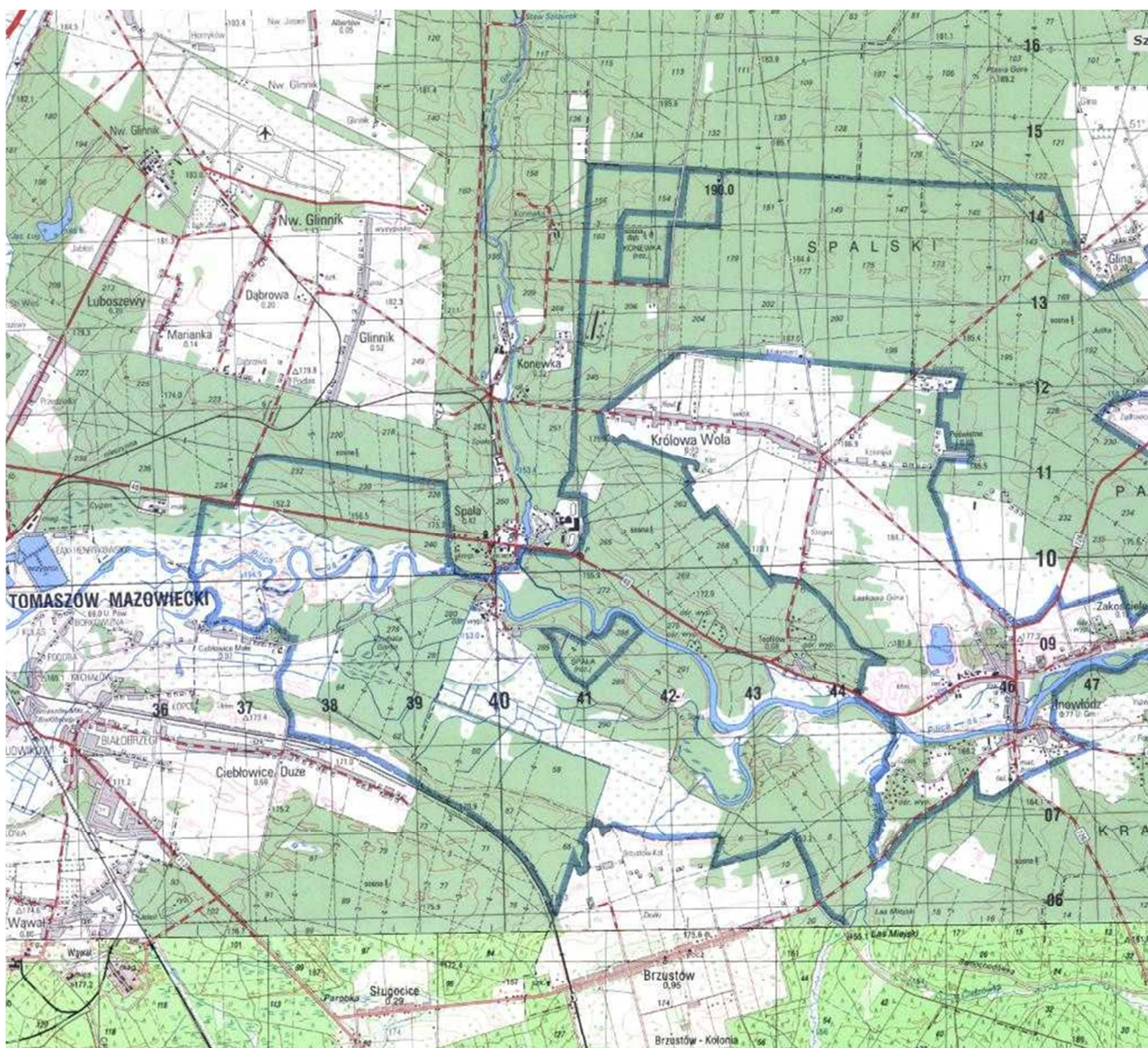
W stanie istniejącym w miejscu inwestycji występują przede wszystkim tereny leśne (dz. nr 314, 335/1, 316/1, 317/1, 4434, 319/1, 320/1, 321/1, 322/1, 325/1, 362, 365/1, 366/1, 367/1, 368/1, 369/1, 370/1, 4000/1, 4000/2, 387/1, 388/2, 389, 390, 391, 392/5 ob. 0003 Inowłódz), pobocza dróg (dz. nr 818 ob. 0004 Królowa Wola), chodniki/jezdnie z kostki betonowej/płyt betonowych (nr ewid. 393/1, 877, 1326, 1325, 1324 ob. 0003 Inowłódz), gruntowe drogi gminne (nr ewid. 1274/1,

1275/2, 1248/2, 1324, 1009, 1043 ob. 0003 Inowódz), łąki (nr ewid. 1130, 1017 ob. 0003 Inowódz).

1.3 Charakterystyczne parametry określające wielkość obiektu oraz zakres robót budowlanych

Inwestycja zlokalizowana jest w obrębie osi komunikacyjnej wyznaczonej przez drogę krajową nr 48.

Lokalizację obszaru inwestycji przedstawiono orientacyjnie na mapie topograficznej.



ORIENTACYJNA LOKALIZACJA INWESTYCJI

Planowane jest wykonanie ścieżki o podanych niżej parametrach. Długość całkowita ścieżki wynosi 7535 m (w II etapie 4415 m).

ścieżka pieszo-rowerowa

- szerokość 2,5m
- pochylenie poprzeczne 2-3% daszkowe/jednostronne
- pochylenie podłużne nie większe niż 6%, min. 0,3%

- powierzchnia ścieżki 18.837,5 m² (w II etapie 10950 m²)
- powierzchnia miejsc postojowych 100,0 m² (w II etapie 50,0 m²)

W projektowanym rozwiązaniu ścieżka pieszo-rowerowa ma szerokość 2,5m. Łuki na ścieżce pieszo-rowerowej wyokrąglone są łukiem o promieniu zbliżonym do 20m, nie mniejszym niż 4m. W miejscach skrzyżowań ścieżki z chodnikiem krawędź wyokrąglona łukiem 1m. W miejscach przeszkód zapewniona jest odległość widoczności na zatrzymanie wynosząca min. 20m. Wzdłuż krawędzi ścieżka ograniczona jest obrzeżem typu Eko-bord/obrzeżem betonowym na całej długości.

Konstrukcja ścieżki pieszo-rowerowej (tolerancja ± 5 mm)

- nawierzchnia: gr. 5 cm po uwałowaniu z kruszywa wg PN-EN 12620+A1:2010 oraz PN-EN 13043:2004 5 cm
- podbudowa - KŁSM 0-31,5 15 cm
- geowłóknina
- warstwa piasku średniego (tylko na odcinku podłoża gliniastego) 30 cm
- istniejące podłoże gruntowe (wyprofilowane i zagęszczone)

Konstrukcja ścieżki pieszo-rowerowej (tolerancja ± 5 mm)

- nawierzchnia: gr. 6 cm z kostki betonowej na podsypce cem-piaskowej (opcjonalnie z betonu asfaltowego gr. 4 cm) 10 cm
- podbudowa - KŁSM 0-31,5 15 cm
- geowłóknina
- warstwa piasku średniego (tylko na odcinku podłoża gliniastego) 30 cm
- istniejące podłoże gruntowe (wyprofilowane i zagęszczone)

Bezpieczeństwo ruchu drogowego

Planowany przebieg ścieżki powoduje konieczność przecięcia istniejącej sieci dróg. W takich miejscach dla zapewnienia bezpieczeństwa wszystkich uczestników ruchu planowane jest wykonanie:

- oznakowania pionowego,
- oznakowanych przejść dla pieszych/rowerzystów,
- barier chodnikowych typu U-12a w obrębie skrzyżowań – *jeżeli wymagane*.
- barier zabezpieczających przy skarpach

Odwodnienie

Planowane jest wykonanie powierzchniowego odwodnienia ścieżki pieszo-rowerowej.

1.4 Aktualne uwarunkowania wykonania przedmiotu zamówienia

Przewidziane w zakresie inwestycji roboty budowlane zostaną wykonane w oparciu o decyzję o pozwoleniu na budowę (lub pisma o braku sprzeciwu odnośnie zgłoszonych robót budowlanych). W ramach opracowania dokumentacji należy uzyskać decyzję o lokalizacji inwestycji publicznego (jeżeli wymagana do wniosku o wydanie pozwolenia na budowę lub zgłoszenia robót budowlanych) oraz zgody właścicieli przez których działki będzie przechodziła ścieżka. Wykonawca który podejmie się realizacji zamówienia ma obowiązek wykonania zamówienia, przekazania do użytkowania zgodnie z ustawą Prawo Budowlane z dnia 7 lipca 1994 r. z obowiązującymi zmianami ustawy, warunkami technicznymi wykonania i odbioru robót, obowiązującymi przepisami i normami, wytycznymi oraz warunkami wykonania zamówienia.

1.5 Ogólne właściwości funkcjonalno-użytkowe

Ścieżka pieszo-rowerowa przewidziana w zakresie zamówienia umożliwi połączenie rowerowe Spały i Inowłódza (w II etapie z Teofilowa do Inowłódza), poprzez tereny o wybitnych walorach krajoznawczych, położonych na lewym brzegu Pilicy. Ścieżka zapewni możliwość aktywnej turystyki kulturowej i przyrodniczej, jednocześnie zwiększając bezpieczeństwo komunikacji rowerowej na odcinku między Spałą a Inowłodzem. Elementy ścieżki muszą spełniać wymagania bezpieczeństwa ruchu, nośności i stateczności konstrukcji, odpowiednich warunków użytkowych zgodnych z przeznaczeniem ścieżki pieszo-rowerowej, niezbędnych warunków korzystania ze ścieżki przez osoby niepełnosprawne.

1.6 Szczegółowe właściwości funkcjonalno-użytkowe

Branża drogowa

ścieżka pieszo-rowerowa

- szerokość 2,5m
- pochylenie poprzeczne 2-3% jednostronne/dwustronne
- pochylenie podłużne nie większe niż 6%, min. 0,3%
- powierzchnia ścieżki 18.837,5 m² (w II etapie 10950 m²)
- powierzchnia miejsc postojowych 100,0 m² (w II etapie 50,0 m²)

W projektowanym rozwiązaniu ścieżka pieszo-rowerowa ma szerokość 2,5m. Łuki na ścieżce pieszo-rowerowej wyokrąglone są łukiem o promieniu zbliżonym do 20m, nie mniejszym niż 4m. W miejscach skrzyżowań ścieżki z chodnikiem krawędź wyokrąglona łukiem 1m. W miejscach przeszkód zapewniona jest odległość widoczności na zatrzymanie wynosząca min. 20m. Wzdłuż krawędzi ścieżka ograniczona jest obrzeżem typu Eko-bord/obrzeżem betonowym na całej długości.

Konstrukcja ścieżki pieszo-rowerowej (tolerancja ± 5 mm)

- nawierzchnia: gr. 5 cm po uwałowaniu z kruszywa wg PN-EN 12620+A1:2010 oraz PN-EN 13043:2004 5 cm

- podbudowa - KŁSM 0-31,5 15 cm
- geowłóknina
- warstwa piasku średniego (tylko na odcinku podłoża gliniastego) 30 cm
- istniejące podłoże gruntowe (wyprofilowane i zagęszczone)

Konstrukcja ścieżki pieszo-rowerowej (tolerancja ± 5 mm)

- nawierzchnia: gr. 6 cm z kostki betonowej na podsypce cem-piaskowej (opcjonalnie z betonu asfaltowego gr. 4 cm) 10 cm
- podbudowa - KŁSM 0-31,5 15 cm
- geowłóknina
- warstwa piasku średniego (tylko na odcinku podłoża gliniastego) 30 cm
- istniejące podłoże gruntowe (wyprofilowane i zagęszczone)

Mała architektura

W planowanych dwóch punktach widokowych (w II etapie jeden punkt widokowy) projektowane jest wyposażenie w postaci wiaty, stołu z ławkami, tablicy informacyjnej, modułowego stojaka na 10 rowerów, koszy na śmieci. Elementy powyższe muszą nawiązywać do charakteru przyrodniczo-krajoznawczego ścieżki i być wykonane z drewna (poza stojakami na rowery). Wszystkie elementy drewniane muszą być zabezpieczone poprzez wykonanie impregnacji ciśnieniowej (wglębnej). Niedopuszczalne jest stosowanie drewna impregnowanego powierzchniowo.

Roboty ziemne

Zasadnicze roboty ziemne sprowadzają się do usunięcia humusu o grubości około 20 cm pod warstwy konstrukcyjne ścieżki, wykopy pod warstwy konstrukcyjne jezdni oraz nasypy w miejscach występowania gruntów gliniastych lub w miejscach modelowania skarp. Roboty należy wykonać mechanicznie za wyjątkiem prac prowadzonych w pobliżu występowania uzbrojenia podziemnego terenu. Teren w pobliżu inwestycji po jej zakończeniu należy przywrócić do stanu pierwotnego. W miejscach występowania gruntów gliniastych należy nie dopuścić do ich nawodnienia, wszelkie rozmoczone grunty spoiste wymienić na zagęszczalne piaski. W przypadku wykonywania wykopów przy wysokim poziomie wód gruntowych do zadań wykonawcy należy odwodnienie dna wykopu.

Organizacja ruchu

Projektowana ścieżka w miejscach skrzyżowania z drogami publicznymi zostanie oznakowana zgodnie z szczegółowymi warunkami technicznymi dla znaków i sygnałów drogowych oraz urządzeń bezpieczeństwa ruchu drogowego i warunkami ich umieszczania na drogach z dnia 23 grudnia 2003 r. z późniejszymi zmianami.

1.7 Wymagania zamawiającego w stosunku do przedmiotu zamówienia

Realizacja poszczególnych zakresów robót może zostać zlecona wykonawcom posiadającym odpowiednie doświadczenie w realizacji podobnych zadań. Wybór wykonawcy nastąpi zgodnie z wymogami Ustawy Prawo Zamówień Publicznych. Zadanie będzie realizowane w trybie „zaprojektuj i wybuduj”.

Zamawiający wymaga:

- wykonania inwentaryzacji stanu istniejącego,
- wykonania wymaganych pomiarów i badań koniecznych do opracowania rozwiązań projektowych,
- opracowania dokumentacji projektowej w zakresie niezbędnym do realizacji zamówienia (m.in. projekt budowlany i projekt wykonawczy),
- opracowania specyfikacji technicznej wykonania i odbioru robót budowlanych,
- opracowania materiałów do uzyskania stosowanych uzgodnień pozwoleń, zezwoleń, zatwierdzeń, zgłoszeń, decyzji do właściwych organów lub instytucji,
- opracowania projektu organizacji ruchu na czas prowadzenie robót,
- uzyskania decyzji administracyjnej umożliwiającej wykonanie robót budowlanych (lub dokonanie zgłoszenia wykonania robót w zależności od sytuacji),
- wykonania wszelkich robót budowlanych zgodnie z zatwierdzonym projektem budowlano – wykonawczym,
- obsługi geodezyjnej inwestycji,
- sporządzenia dokumentacji powykonawczej i przekazania jej Inwestorowi,
- udzielenia gwarancji na wykonane prace na min. 60 miesięcy.

Wykonawca przedłoży Zamawiającemu do akceptacji harmonogram rzeczowo-finansowy inwestycji.

1 1.7.1 Wymagania w stosunku do zakresu dokumentacji projektowej

- Wykonanie projektu budowlanego i wykonawczego wraz z uzyskaniem uzgodnień, zgodnie z obowiązującymi przepisami. Stan kompletności dokumentacji projektowej dla właściwości celu, któremu ma służyć, spełniać musi wymogi związane z uzyskaniem wymaganej zgody lub decyzji administracyjnej na prowadzenie robót
- Opracowanie dokumentacji terenowo - prawnej dla potrzeb uzyskania wymaganej zgody lub decyzji administracyjnej na prowadzenie robót.
- Uzyskanie zgód gestorów, w tym zgód na przebudowę i likwidację uzbrojenia w terenie inwestycji, włącznie z wykonaniem projektów i robót związanych z usunięciem tych kolizji.
- Zawartość opracowania:

Opracowanie musi spełniać wszystkie wymogi stawiane tego typu opracowaniom w myśl obowiązujących przepisów.

a) Część techniczna

- podstawa opracowania wraz z wytycznymi programu funkcjonalno-użytkowego,
- zakres opracowania,
- warunki techniczne,
- plan sytuacyjny (mapa na nośniku wykonana w technice cyfrowej jako pliki typu *.dwg i *.pdf),
- wielobranżowa dokumentacja techniczna (projekt budowlany, projekt zagospodarowania terenu, projekty budowlane) – w wersji papierowej –6 egz + (CD w formacie *.pdf i *.doc i *.dwg),
- atesty i aprobaty techniczne zastosowanych urządzeń,
- projekty wykonawcze w wersji papierowej – 6 egz + (CD w formacie *.pdf i *.doc i *.dwg) – (dla zadań dotyczących wykonania wyłącznie projektu wykonawczego),
- przedmiar robót w wersji papierowej - 3 egz. + (CD w formacie *.ath i *. pdf),
- kosztorys w wersji papierowej - 3 egz. + (CD w formacie *.ath i *. pdf),
- specyfikacje techniczne wykonania i odbioru robót w wersji papierowej – 4 egz. + (CD w formacie *.doc i *. pdf).

b) Część terenowo – prawna:

- mapy do celów projektowych,
- zgody właścicieli działek,
- uzgodnienia z gestorami,
- uzyskanie decyzji środowiskowej (jeżeli wymagana),
- uzyskanie pozwolenia wodnoprawnego (jeżeli wymagane), pozwolenia na budowę (jeżeli wymagane).

Realizacja powyższego zakresu zamówienia powinna być wykonana w oparciu o obowiązujące przepisy oraz przez Wykonawcę posiadającego stosowne doświadczenie i potencjał wykonawczy oraz osoby o odpowiednich kwalifikacjach i doświadczeniu zawodowym.

2 1.7.2 Wymagania dotyczące przygotowania placu budowy

Przewiduje się lokalizację zaplecza w pobliżu budowy wraz z bazą materiałowo-sprzętową, bez szczegółowego określania lokalizacji na tym etapie.

Plac budowy i zaplecze należy wykonać oszczędnie gospodarując terenem, dążąc do obsługi placu budowy przy użyciu istniejących dróg. Zaplecze budowy wraz z bazą materiałowo-sprzętową należy zlokalizować poza obszarem w bezpośrednim sąsiedztwie zabudowy mieszkalnej, poza terenami w pobliżu rzek, jezior, dolin rzecznych, cieków wodnych oraz obszarów podmokłych.

Na terenie zaplecza budowy i bazy transportowo-sprzętowej, w miejscach postoju i tankowania sprzętu oraz pojazdów należy wykonać zabezpieczenia przed możliwością przedostania się do gruntu paliw i olejów.

Zaplecze budowy zostanie wyposażone w sanitariaty ze szczelnymi zbiornikami bezodpływowymi, których zawartość będzie usuwana przez uprawnione podmioty. Po zakończeniu realizacji przedsięwzięcia teren zaplecza budowy oraz teren robót zostaną uporządkowane oraz przywrócone do stanu możliwie zbliżonego do stanu pierwotnego.

Składowanie materiałów

Składowane materiały do realizacji budowy będą w należyty sposób składowane. Materiały sypkie przechowywane będą w szczelnych workach (cement, wapno itp.) w pomieszczeniach tymczasowych magazynów. Materiały sypkie jak piasek, żwir itp. zmagazynowane w hałdach na podłożu utwardzonym i ogrodzonym. Elementy betonowe jak krawężniki, kręgi betonowe, pokrywy studzienek; rury plastikowe, stalowe itp. magazynowane będą na podłożu utwardzonym i ogrodzonym.

3 1.7.3. Wymagania dotyczące sprzętu i maszyn:

Wykonawca jest zobowiązany do używania jedynie takiego sprzętu, który nie spowoduje niekorzystnego wpływu na jakość wykonywanych robót. Sprzęt używany do robót powinien być zgodny z ofertą Wykonawcy i powinien odpowiadać pod względem typów wskazaniom zawartym w specyfikacji technicznej wykonania i odbioru robót, programie zapewnienia jakości lub projekcie organizacji robót, zaakceptowanym przez Inspektora nadzoru. Sprzęt będący własnością Wykonawcy lub wynajęty do wykonania robót ma być utrzymywany w dobrym stanie i gotowości do pracy. Będzie spełniał normy ochrony środowiska i przepisy dotyczące jego użytkowania. Wykonawca dostarczy Inspektorowi nadzoru kopie dokumentów potwierdzających dopuszczenie sprzętu do użytkowania, tam gdzie jest to wymagane przepisami. Sprzęt użyty w trakcie realizacji robót objętych specyfikacją powinien spełniać wymagania obowiązujące w budownictwie, powinien być sprawny, spełniać wymagania bhp oraz posiadać instrukcje obsługi. Osoby obsługujące sprzęt powinny być odpowiednio przeszkolone. Sprzęt powinien podlegać kontroli osoby odpowiedzialnej za bhp na budowie.

4 1.7.4. Wymagania dotyczące środków transportu:

Materiały powinny być przewożone środkami transportu w sposób zapewniający uniknięcie uszkodzeń. Środki transportu powinny być zgodne z przepisami bhp i ruchu drogowego. Wykonawca jest zobowiązany do stosowania jedynie takich środków transportu, które nie wpłyną niekorzystnie na jakość wykonywanych robót i właściwości przewożonych materiałów.

5 1.7.5 Wymagania dotyczące wykonania robót

W przypadku zaistnienia rozbieżności Wykonawca nie może wykorzystywać błędów lub opuszczeń w dokumentacji, a o ich wykryciu winien natychmiast powiadomić Zamawiającego. Dane określone w dokumentacji projektowej i w specyfikacjach technicznych będą uważane za wartości docelowe, od których dopuszczalne są odchylenia w ramach określonego przedziału tolerancji. Przy wykonywaniu robót należy uwzględniać instrukcje producenta materiałów oraz przepisy związane i obowiązujące, w tym również te, które uległy zmianie lub aktualizacji. W przypadku istnienia norm, atestów, certyfikatów, instrukcji, aprobat technicznych, świadectw dopuszczenia

niewyszczególnionych dokumentacji projektowej i specyfikacjach technicznych a obowiązujących, Wykonawca ma również obowiązek stosowania się do nich. Wykonawca ponosi odpowiedzialność za dokładne wytyczenie w planie i wyznaczenie wysokości wszystkich elementów robót z wymiarami i rzędnymi określonymi w dokumentacji projektowej. Następstwa jakiegokolwiek błędu spowodowanego przez Wykonawcę w wytyczeniu i wyznaczeniu robót zostaną poprawione przez Wykonawcę na własny koszt. Sprawdzenie wytyczenia robót lub wyznaczenia wysokości przez Zamawiającego nie zwalnia Wykonawcy od odpowiedzialności za ich dokładność. Decyzje Inwestora, dotyczące akceptacji lub odrzucenia materiałów i elementów robót, będą oparte na wymaganiach sformułowanych w Programie funkcjonalno-użytkowym, dokumentacji projektowej i specyfikacjach technicznych. Przy podejmowaniu decyzji Inwestor uwzględni wyniki badań materiałów i robót, rozrzuty normalnie występujące przy produkcji i przy badaniach materiałów, doświadczenia z przeszłości, wyniki badań naukowych oraz inne czynniki wpływające na rozważane kwestie.

6 **1.7.6 Wymagania dodatkowe**

- Roboty będą realizowane w oparciu o wykonaną i uzgodnioną przez Wykonawcę dokumentację projektową i zatwierdzoną przez Zamawiającego. Przed wykonaniem dokumentacji Wykonawca przedstawi koncepcję realizacji robót i ich zakres rzeczowy do akceptacji przez merytoryczne wydziały Zamawiającego.
- Wykonawca zrealizuje przedmiot zamówienia kompleksowo, koordynując wszelkie działania związane z jego wykonaniem.
- Roboty wykonywane będą z materiałów Wykonawcy. Przy wykonywaniu robót budowlanych należy stosować wyroby dopuszczone do obrotu i stosowania w budownictwie. Wszystkie materiały użyte do wykonywania robót budowlano-montażowych muszą posiadać aprobaty techniczne i atesty.
- Wykonawca zapewni wykonywanie robót w systemie wielozmianowym oraz w dniach wolnych od pracy w przypadku wystąpienia takiej potrzeby oraz na wniosek Zamawiającego.
- Wykonawca wykona we własnym zakresie, przed przystąpieniem do robót, inwentaryzację (w tym fotograficzną) przyległego terenu, by oddalić roszczenia właścicieli dotyczące ewentualnych uszkodzeń spowodowanych prowadzonymi robotami a po zakończeniu robót przekaże inwentaryzację Zamawiającemu. Powstałe szkody w trakcie robót usunie we własnym zakresie i na własny koszt.
- Wykonawca zabezpieczy interesy osób trzecich oraz użytkowników i właścicieli przyległej zabudowy, naruszone w związku z realizacją zadania w tym:
 - funkcjonowanie lokali użytkowych poprzez odpowiednią organizację robót, tymczasowe urządzenia zabezpieczające, wraz z wcześniejszym powiadomieniem zainteresowanych,
 - wykona inne roboty i usunie ewentualne szkody, będące skutkiem prowadzonej

budowy.

- Wykonawca zabezpieczy znaki geodezyjne przed uszkodzeniem, w przypadku zniszczenia lub uszkodzenia odtworzy je na własny koszt.
- Wykonawca we własnym zakresie i na własny koszt:
 - zapewni objęcie kierownictwa robót przez kierownika budowy,
 - opracuje niezbędne rozwiązania wykonawcze,
 - urządzi plac i zaplecze budowy,
 - utrzyma w należytej sprawności oznakowanie i zabezpieczenie placu budowy,
 - sporządzi przed rozpoczęciem budowy plan bezpieczeństwa i ochrony zdrowia, uwzględniając specyfikę obiektu budowlanego i warunki prowadzenia robót budowlanych,
 - wykona organizację robót i ruchu na czas budowy z bieżącym utrzymaniem oznakowania i jego likwidację po zakończeniu robót wraz z utrzymaniem dojeżdż i dojazdów do przyległych posesji. Najpóźniej w dniu podpisania umowy wykonawca poda zamawiającemu osobę/podmiot odpowiedzialny za całodobowe utrzymanie organizacji ruchu wraz z numerem telefonu komórkowego. Organizacja robót i ruchu powinna wprowadzać jak najmniej utrudnień w ruchu kołowym i pieszym.
- Wykonawca po przejęciu terenu zabezpieczy majątek Zamawiającego/Właścicieli nie podlegający przebudowie (oznakowanie, zieleń, elementy infrastruktury) i po zakończeniu budowy doprowadzi powyższe do stanu jak przed jej rozpoczęciem.
- Prowadzone roboty nie mogą powodować przerw w funkcjonowaniu zasilania. Opłaty za wyłączenia i dopuszczenia ponosi Wykonawca.
- Roboty nie leżące w profilu jego działania Wykonawca może zlecić podwykonawcom w trybie art. 6471 Kodeksu Cywilnego (Dz. U. z 1964 r. Nr 16, poz. 93 ze zm.). W takiej sytuacji Wykonawca odpowiada za pracę podwykonawców jak za własne działania.
- Wykonawca ponosi odpowiedzialność cywilną za szkody, na osobach i rzeczach od czasu przejścia placu budowy do odbioru końcowego przedmiotu zamówienia.
- Wykonawca w dniu odbioru poszczególnych części robót dostarczy zamawiającemu:
 - oświadczenia od każdego podwykonawcy, że wynagrodzenie za wykonane roboty podzleczone związane z przedmiotem niniejszej umowy Wykonawca zapłacił podwykonawcom w należytej wysokości i terminie,
 - kopie umów z podwykonawcami (potwierdzone za zgodność z oryginałem). Nie uzyskanie stosownego oświadczenia od podwykonawcy oraz nie dostarczenie kopii umów spowoduje odmowę wypłaty wynagrodzenia za wykonane roboty.

- Wykonawca zobowiązany jest do przedstawienia Inspektorowi nadzoru wyników badań i pomiarów zgodnych z obowiązującymi ustawami, normami, specyfikacjami dla poszczególnych robót.
- Wykonawca zobowiązany jest do uzyskania akceptacji Inspektora nadzoru dla materiałów przeznaczonych do wbudowania przed ich wbudowaniem na podstawie przedstawionych atestów i świadectw jakości. W przypadku niedotrzymania tego warunku i niedopuszczenia materiału do zabudowania, dokona wymiany elementu lub materiału na własny koszt.

- Należy zgłosić każdorazowo do odbioru prace zanikowe.

7 **1.7.7 Wymagania dotyczące przedmiaru i obmiaru robót:**

- Obmiar robót będzie określać faktyczny zakres robót wykonywanych zgodnie z dokumentacją projektową i specyfikacją techniczną, w ustalonych jednostkach. Obmiaru robót dokonuje Wykonawca po pisemnym powiadomieniu Inspektora Nadzoru o zakresie obmierzanych robót i terminie obmiaru nie później niż 3 dni przed tym terminem. Wyniki obmiaru zostaną przedstawione w formie pisemnej. Obmiar robót zanikających należy przeprowadzać w czasie ich wykonywania. Obmiar robót ulegających zakryciu przeprowadza się przed ich zakryciem. Wymiary skomplikowanych powierzchni lub objętości będą uzupełnione odpowiednimi szkicami dołączonymi do obmiaru. Długości pomiędzy wyszczególnionymi punktami będą obmierzone poziomo, wzdłuż linii osiowej i podawane w [m], objętości będą wyliczane w [m³], powierzchnie w [m²]. Ilości, które mają być obmierzone wagowo, będą określane w kilogramach lub tonach. Urządzenia i sprzęt pomiarowy zostaną dostarczone przez Wykonawcę. Jeżeli urządzenia te lub sprzęt pomiarowy wymagają badań atestujących, to Wykonawca przedstawi Inspektorowi Nadzoru ważne świadectwa.

8 **1.7.8 Wymagania odbioru robót**

- Zamawiający dokona odbioru końcowego realizacji przedmiotu umowy w ciągu 7 dni od dnia zgłoszenia przez Wykonawcę gotowości do odbioru potwierdzonego wpisem Inspektora Nadzoru do dziennika budowy o zakończeniu robót i przyjęciu dokumentów do odbioru końcowego.
- Dokumenty wymagane do odbioru końcowego:
 - 3 egzemplarze dokumentacji powykonawczej w wersji papierowej oraz cyfrowej,
 - oświadczenia kierownika budowy o zakończeniu budowy,
 - dzienniki budowy i księgi obmiarów (oryginały),
 - wszystkie certyfikaty, atesty i deklaracje zgodności na wbudowane materiały,
 - dane dotyczące materiałów drogowych, w przypadku kolizji ewentualnych kabli, przewodów, słupów:
 - inwentaryzacja powykonawcza sporządzana na nośniku cyfrowym jako plik typu *.dwg z rozwarstwieniem – 1 egz. ,

- protokoły badań,
- protokoły odbioru prac zanikowych,
- Dane dotyczące wykonawcy prac:
 - ksero uprawnień pracowników wykonujących prace (potwierdzone przez właściciela uprawnień),

9 **1.7.9. Opis sposobu rozliczenia robót tymczasowych i prac towarzyszących**

Wszystkie niezbędne koszty robót tymczasowych i prac towarzyszących winny być uwzględnione w oferowanej cenie za realizację przedmiotowego zamówienia. Cena jednostkowa pozycji kosztorysowej lub wynagrodzenie ryczałtowe będzie uwzględniać wszystkie roboty tymczasowe i prace towarzyszące, jak również inne czynności, badania i wymagania.

10 **1.7.10 Wymagania szczegółowe**

- Roboty należy prowadzić zgodnie ze specyfikacjami i wymaganiami stawianymi danemu typowi prac drogowych oraz normom.

II. CZĘŚĆ INFORMACYJNA

2.1 Dokumenty potwierdzające zgodność zamierzenia budowlanego z wymaganiami wynikającymi z odrębnych przepisów

- Zamierzenie należy wykonać zgodnie z zapisami decyzji o lokalizacji inwestycji celu publicznego, która zostanie wydana na wniosek wykonawcy zamówienia

2.2 Oświadczenie zamawiającego stwierdzające jego prawo do dysponowania nieruchomością na cele budowlane

- Zamawiający posiada prawo do dysponowania działkami będącymi w jego własności, dla pozostałych działek uzyskanie prawa do dysponowania nieruchomością na cele budowlane należy do obowiązków wykonawcy. Zamawiający jest w posiadaniu pism o wstępnej akceptacji przebiegu projektowanej ścieżki pieszo-rowerowej na działkach nie będących jego własnością. Wykonawca obowiązany jest uzgodnić przejście ścieżki pieszo-rowerowej przez drogę krajową nr 48 w Inowłodzu oraz lokalizację ścieżki w pasie drogowym z Generalną Dyрекcją Dróg Krajowych i Autostrad.

2.3 Przepisy prawne i normy związane z projektowaniem i wykonaniem zamierzenia budowlanego:

- Ustawa z dnia 07 lipca 1994 r.-Prawo budowlane (t.j. Dz. U. z 2014r. z późn. zm.).
- Rozporządzenie Ministra Infrastruktury z dnia 03 lipca 2003 r. w sprawie szczegółowego zakresu i formy projektu budowlanego (Dz. U. Nr 120, poz. 1133 z późn. zm.).
- Rozporządzenie Ministra Spraw Wewnętrznych i Administracji z dnia 24 września 1998 r. W sprawie ustalenia geotechnicznych warunków posadowienia obiektów budowlanych (Dz. U. Nr 126, poz. 839 z późn. zm.).
- Rozporządzenie Ministra Gospodarki Przestrzennej i Budownictwa w sprawie rodzajów i zakresu opracowań geodezyjno-kartograficznych oraz czynności geodezyjnych obowiązujących w budownictwie (Dz. U. Z 1995 r., Nr 25, poz. 133).
- Rozporządzenie Ministra Infrastruktury z dnia 23 czerwca 2003 r. w sprawie informacji dotyczącej bezpieczeństwa i ochrony zdrowia oraz planu bezpieczeństwa i ochrony zdrowia (Dz. U. Nr 120, poz. 1126 z późn. zm.).
- Rozporządzenie Ministra Infrastruktury z dnia 23 czerwca 2003 r. W sprawie wzorów wniosku o pozwolenie na budowę, oświadczenia o posiadanym prawie do dysponowania nieruchomością na cele budowlane i decyzji o pozwolenie na budowę (Dz. U. Nr 120, poz. 1127 z późn. zm.).
- Ustawa z dnia 29 stycznia 2004r. Prawo zamówień publicznych (Dz. U. Z 2007 r. Nr 223, poz. 1655 z późn. zm.).
- Rozporządzenie Ministra Infrastruktury z dnia 18 maja 2004 r. W sprawie określenia metod i podstaw sporządzania kosztorysu inwestorskiego, obliczenia planowanych kosztów prac projektowych oraz planowanych kosztów robót budowlanych określonych w programie

funkcjonalno-użytkowym (Dz. U. Nr 130, poz. 1389 z późn. zm.).

- Rozporządzenie Ministra Infrastruktury z dnia 2 września 2004 r. W sprawie szczegółowego zakresu i formy dokumentacji projektowej, specyfikacji technicznych wykonania i odbioru robót budowlanych oraz programu funkcjonalno-użytkowego (Dz. U. Nr 202, poz. 2073 z późn. zm.).
- Rozporządzenia Ministra Transportu i Gospodarki Morskiej w sprawie warunków technicznych, jaki powinny odpowiadać drogi publiczne i ich usytuowanie (Dz. U. Nr 43, poz. 403 z późn. zm.).

2.4 Kopia mapy zasadniczej

- Ze względu na charakter niniejszej inwestycji dołączono częściową mapę zasadniczą w skali 1:1000, która stanowi jednocześnie uzupełnienie wykonanej dokumentacji.

2.5 Wyniki badań gruntowo – wodnych

- Wykonawca opracuje badania gruntowo-wodne niezbędne do celów realizacji niniejszego zadania

2.6 Zalecenia konserwatorskie

- W przypadku takiej konieczności, należy dokonać uzgodnień realizacji inwestycji z Wojewódzkim Konserwatorem Zabytków.

2.7 Inwentaryzacja zieleni

- Inwestycja koliduje z istniejącym drzewostanem. Zamawiający nie dysponuje inwentaryzacją zieleni. Ze względu na to, że projekty budowlane są jednym z elementów zleczanych prac, Wykonawca (na etapie projektowania) zobowiązany będzie wykonać inwentaryzację zieleni i uzyskać zgodę na ewentualne wycinki. Koszty niezbędnej wycinki ponosi Zamawiający. Koszty wywozu wyciętych drzew i krzewów ponosi Wykonawca. Zobowiązuje się Wykonawcę do takiego zaprojektowania robót, aby wycinki drzew i krzewów ograniczyć do niezbędnego minimum.

2.8 Dane dotyczące zanieczyszczeń atmosfery do analizy ochrony powietrza oraz posiadane raporty, opinie, ekspertyzy z zakresu ochrony środowiska

- Zamawiający nie dysponuje ww. dokumentami. Wykonawca (jeżeli wymagane) występując z wnioskiem o udzielenie informacji o środowisku i jego ochronie do Wojewódzkiego Inspektoratu Ochrony Środowiska pozyska dane o zanieczyszczeniu atmosfery w trybie ustalonym na mocy ustawy z dnia 03.10.2008 o udostępnianiu informacji o środowisku i jego ochronie, udziale społeczeństwa w ochronie środowiska oraz o ocenach oddziaływania na środowisko (Dz. U. 2008 r. nr 199 poz. 1227).

2.9 Pomiary ruchu drogowego, hałasu i innych uciążliwości

- Sporządzi Wykonawca (jeżeli dotyczy)

2.10 Inwentaryzacja obiektów budowlanych

- Sporządzi Wykonawca (jeżeli dotyczy)

2.11 Porozumienia, zgody, lub pozwolenia oraz warunki techniczne związane z przyłączeniem obiektu do istniejących sieci

- nie dotyczy

III. CZĘŚĆ RYSUNKOWA

Rys. nr 2.1

Projekt zagospodarowania terenu

skala 1 : 1000

Rys. nr 2.2

Projekt zagospodarowania terenu

skala 1 : 1000

Rys. nr 2.3

Projekt zagospodarowania terenu

skala 1 : 1000

Rys. nr 2.4

Projekt zagospodarowania terenu

skala 1 : 1000

Rys. nr 3.1

Przekroje normalne

skala 1:50

Rys. nr 4.1

Wiata - przekroje

skala 1:50

Rys. nr 4.2

Wiata – rzut z góry

skala 1:50

Rys. nr 4.3

Wiata – rzut przyziemia

skala 1:50

Rys. nr 5.1

Wyposażenie – rzut z góry

skala 1:50

Rys. nr 5.2

Wyposażenie – szczegóły

skala 1:50