

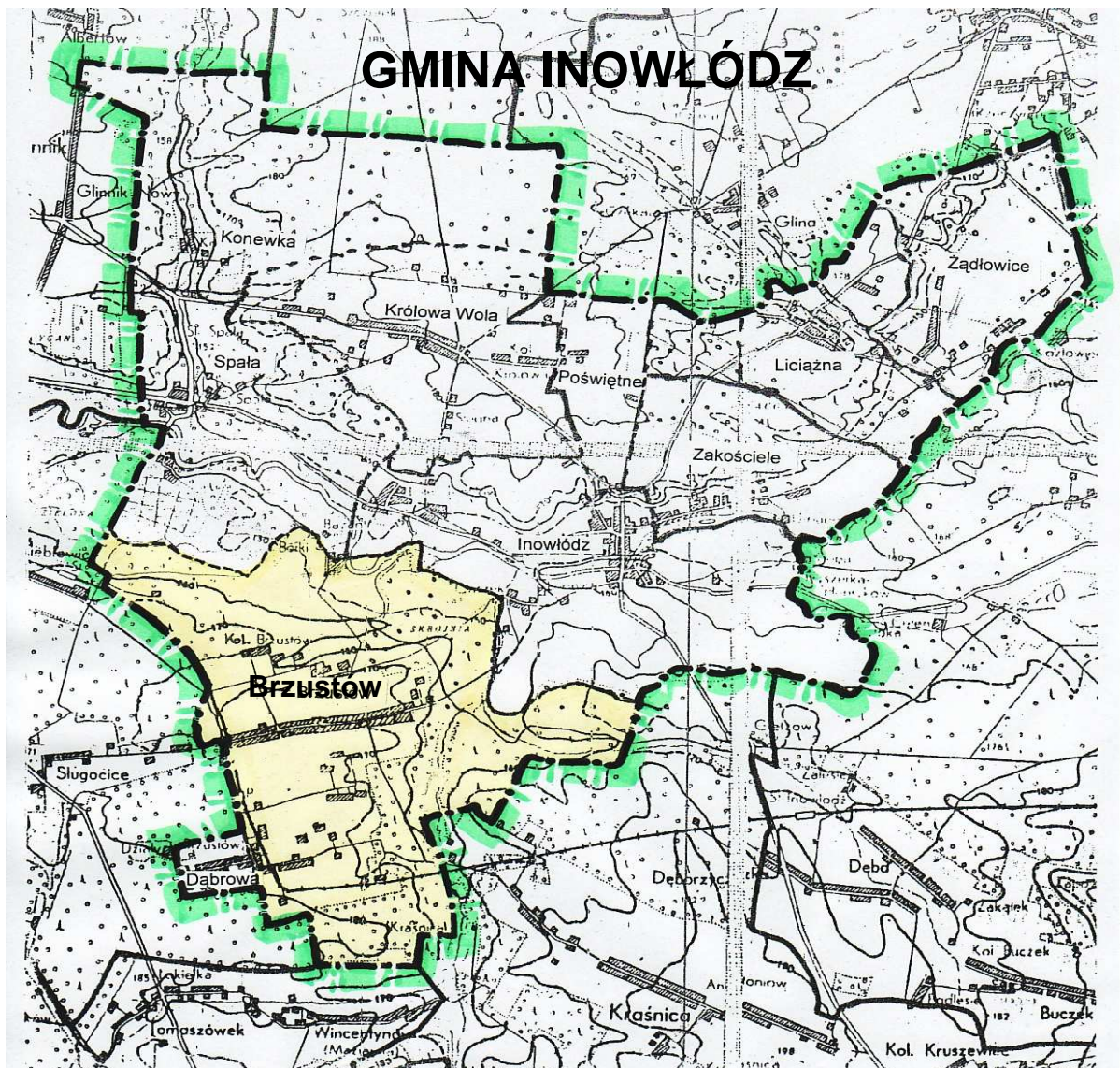
STATUT SOŁECTWA

Brzustów

Gmina Inowłódz, powiat Tomaszów Maz.
woj. łódzkie

Metryka sołectwa

1. Niniejszy Statut został uchwalony przez Radę Gminy Inowłódz w dniu 03 grudnia 2009 roku po wysłuchaniu opinii Zebrania Wiejskiego w Brzustowie.
2. Terenem sołectwa Brzustów jest wieś Brzustów, wraz z przysiółkami Kolonia I, Kolonia II, Kolonia III i Wzgórze, o obszarze zakreślonym granicami na załączonej mapie gminy Inowłódz.



3. Sołectwo obejmuje obszar o powierzchni 24,91 km², który stale zamieszkuje 884 mieszkańców /stan na dn.31.12.2008 r./.
4. Sołectwo Brzustów ma charakter rolniczy oraz bogate związki z kulturą i tradycją wiejską. Wzmianki o miejscowości pochodzą z 1367 r. Inicjatywa społeczna mieszkańców przejawia się w wielu dziedzinach; w działalności Ochotniczej Straży Pożarnej powołanej w 1928 r., Koła Gospodyń Wiejskich czego zewnętrznym wyrazem jest zespół folklorystyczny Brzustowianki a w ostatnim czasie także w działalności Stowarzyszenia „Aktywny Brzustów”.

I. POSTANOWIENIA OGÓLNE

§ 1.

1. Sołectwo z mocy prawa jest jednostką pomocniczą gminy.
2. Sołectwo jako jednostka pomocnicza gminy posiada i realizuje zadania własne na warunkach określonych w niniejszym statucie.
3. Statut sołectwa określa kompetencje, zadania i zakres działania sołectwa jak i jego organów oraz organizację wewnętrzną.
4. W zakresie realizacji zadań własnych sołectwo działa samodzielnie zgodnie z ustaleniami niniejszego statutu.
5. Zgodnie z przepisami prawa sołectwo współdziała z organami gminy w wykonaniu zadań własnych i zleconych gminy.
6. Rozstrzygnięcia organów gminy dotyczące żywotnych spraw sołectwa podejmowane są po uzyskaniu uprzedniej opinii sołectwa. Sołectwo posiada prawo sprzeciwu określone niniejszym statutem do organów gminy w przypadku uznania, że naruszone są istotne interesy mieszkańców sołectwa.
7. Sołectwo posiada zdolność sądową w sprawach należących do jego właściwości z mocy ustawy i niniejszego statutu.
8. Granice terytorium sołectwa z określeniem przylegających sołectw ustala uchwała rady gminy, stanowiąca załącznik do niniejszego statutu.
9. Zmiana granic sołectwa, jego zniesienia lub podział następuje z ważnych powodów ogólnogminnych w drodze uchwały rady gminy pod następującymi warunkami:
 - a) po przeprowadzeniu konsultacji z mieszkańcami sołectwa i w uzasadnionych przypadkach z mieszkańcami granicznych sołectw, którzy mają interes społeczno – prawny w zmianach granicy sołectwa;
 - b) z inicjatywy samych mieszkańców zainteresowanych zmianami terytorialnymi sołectwa.

II. ZAKRES DZIAŁANIA

§ 2.

Sołectwo i jego organy dbają o zbiorowe potrzeby wspólnoty mieszkańców sołectwa.

§ 3.

1. OGÓLNOSPÓŁECZNA I INTEGRACYJNA FUNKCJA.

Zadania sołectwa obejmują w szczególności:

- a) współdziałanie z miejscowymi organizacjami społecznymi w sprawach kształtowania właściwych postaw mieszkańców, gotowości niesienia pomocy sąsiedzkiej, kultury współżycia mieszkańców, wzajemnego szacunku, kultywowania gospodarności, dyscypliny społecznej, poszanowania mienia;
- b) działania oświatowo – wychowawcze na rzecz umacniania rodziny, kultury życia rodzinnego oraz wychowania w rodzinie;
- c) organizowanie różnych form opieki społecznej oraz pomocy sąsiedzkiej dla niepełnosprawnych mieszkańców pozbawionych pomocy z zewnątrz;
- d) zapewnienie opieki oraz organizowanie czasu wolnego dzieci i młodzieży;
- e) podejmowanie działań mających na celu umacnianie bezpieczeństwa i porządku publicznego;
- f) organizowanie i współdziałanie z właściwymi organami dla poprawy warunków sanitarnych, stanu ochrony przeciwpożarowej oraz zabezpieczenia przeciwpożarowego.

§ 4.

2. WŁADANIE I UŻYTKOWANIE MIENIA.

Sołectwo jest właściwe w sprawach:

- a) własności, użytkowania lub innych praw rzeczowych i majątkowych, zwanych mieniem gminnym;
- b) mienia komunalnego przekazanego sołectwu na zasadach bieżącego korzystania z tego mienia w zakresie zwykłego zarządu;
- c) przeznaczania środków finansowych znajdujących się w jego dyspozycji;
- d) kierunków, zakresu i form społecznych przedsięwzięć;
- e) utrzymania, konserwacji, remontów wiejskich obiektów komunalnych, socjalnych, kulturalnych i sportowych w ramach ustaleń, planów oraz budżetu gminy.

§ 5.

3. REALIZACJA FUNKCJI OGÓLNOGMINNYCH.

Sołectwo współdziała z organami gminy, wyraża opinie oraz ustosunkowuje się w sprawach:

- a) planu szczegółowego zagospodarowania sołectwa oraz planów ochrony naturalnego środowiska;
- b) lokalizacji inwestycji;
- c) remontów kapitalnych, budowy dróg i ulic oraz ich oświetlenia, kanalizacji, zaopatrzenia w energię elektryczną i ciepłą, terenów rekreacyjnych i urządzeń sportowych, przeznaczenia pustych lokali użytkowych;

- d) zmian w rozkładzie jazdy środków komunikacji miejskiej, przebiegu tras komunikacyjnych i rozmieszczenia przystanków;
- e) zmian przeznaczenia obiektów oświaty, służby zdrowia, kultury, pomocy społecznej, sportu i rekreacji, znajdujących się na terytorium sołectwa;
- f) rozmieszczenia punktów handlowych, gastronomicznych, usługowych i targowisk.

III. WŁADZE SOŁECTWA

§ 6.

Samorządowymi władzami sołectwa są:

1. zebranie wiejskie – organ uchwałodawczy sołectwa;
2. sołtys – organ wykonawczy sołectwa;
3. rada sołecka – organ wspomagający sołtysa w funkcjach wykonawczych;
4. komisja rewizyjna – wewnętrzny organ kontrolny sołectwa.

§ 7.

Zebranie wiejskie może powołać także zespoły i grupy robocze, określając ich zadania.

§ 8.

Kadencja sołtysa i rady sołeckiej odpowiada kadencji rady gminy, licząc od daty ich wyborów.

Wybory sołtysa i rady sołeckiej zarządza rada gminy w terminie 3 miesięcy po upływie ich kadencji.

Nadzór nad działalnością organów sołectwa sprawują organy gminy zgodnie z postanowieniami niniejszego statutu.

IV. ZEBRANIE WIEJSKIE – KOMPETENCJE

§ 9.

Kompetencją zebrania wiejskiego są objęte wszystkie sprawy pozostające w zakresie działania sołectwa, określone w niniejszym statucie.

§ 10.

Do wyłącznej właściwości zebrania wiejskiego należą w szczególności sprawy:

1. WYBÓR I ODWOŁANIE ORGANÓW SOŁECTWA:

- a) wybór i odwołanie sołtysa;

- b) wybór i odwołanie rady sołeckiej;
- c) wybór i odwołanie (np. komisji rewizyjnej).

2. ZMIANY STATUTU SOŁECTWA:

Podejmowanie uchwał wnioskujących do rady gminy o organizacji i zakresie działania sołectwa, a zwłaszcza:

- zmiany kompetencji;
- struktury organów sołectwa;
- granic sołectwa;
- utworzenia innej jednostki pomocniczej;
- zmiany zasad i form uczestnictwa sołtysa w pracach rady gminy;
- zmiany zasad zarządzania;
- korzystania z powierzonego sołectwu mienia komunalnego;
- warunków korzystania z przysługującej sołectwu zdolności sądowej;
- zasad gospodarki finansowej w ramach budżetu gminy.

3. PROGRAMOWANIE I PLANOWANIE:

- a) uchwalanie wieloletnich programów rozwoju gospodarczego sołectwa;
- b) uchwalanie rocznych planów rozwoju gospodarczego sołectwa;
- c) uchwalanie odcinkowych planów gospodarczych przedsięwzięć;
- d) uchwalanie programu i planów społecznych przedsięwzięć w oparciu o środki własne sołectwa;
- e) uchwalanie programów wspólnych prac typu renowacyjno – konserwatorskiego z sąsiadującymi sołectwami oraz inicjatyw inwestycyjnych w porozumieniu z organami gminy;
- f) uchwalanie wniosków do realizacji ze środków finansowych z funduszu sołeckiego zgodnie z ustawą z dnia 20 lutego 2009 r. o funduszu sołeckim.

4. WSPÓŁDZIAŁANIE Z ORGANAMI GMINY W SPRAWACH ROZWOJU GOSPODARCZEGO:

- a) występowanie do wójta gminy z wnioskami do funduszu sołeckiego, wnioskami oraz opiniami dotyczącymi realizacji zadań i funkcji ogólnogminnych na terenie sołectwa;
- b) opiniowanie projektów planów szczegółowego zagospodarowania sołectwa w zakresie: komunikacji, handlu, usług, gastronomii, oświaty, wypoczynku;
- c) opiniowanie projektów decyzji o lokalizacji placówek handlu, usług, rzemiosła;
- d) opiniowanie projektów zezwoleń na szczególne rodzaje działalności gospodarczej.

§ 11.

5. ZASADY GOSPODAROWANIA MIENIEM KOMUNALNYM I GMINNYM:

- a) Wszystkie przysługujące do dnia 27 maja 1990 r. mieszkańcom sołectwa prawa własności użytkowania lub inne prawa rzeczowe, majątkowe zwane mieniem gminnym pozostają nienaruszone z mocy prawa.
- b) Zebranie wiejskie ma prawo, wiążącego radę gminy, wypowiedzenia się oraz opiniowania i decydowania, zgodnie z treścią art. 48, ust. 2 ustawy o samorządzie gminnym o korzystaniu z dotychczasowych praw sołectwa z mienia gminnego („rada gminy nie może uszczuplić dotychczasowych praw sołectw do korzystania z mienia bez zgody zebrania wiejskiego”).
We władanie sołectwa mogą być przekazane składniki mienia komunalnego, przez radę gminy odrębną uchwałą.
- c) Zebranie wiejskie:
- 1) występuje do rady gminy z wnioskami o przekazanie wskazanych składników mienia komunalnego do korzystania i zarządzania;
 - 2) podejmuje uchwały dotyczące przyjmowania lub odrzucania składników mienia komunalnego wskazanych przez organy gminy.
- d) Zebranie wiejskie podejmuje działania oraz upoważnia sołtysa do sprawowania zwykłego zarządu mieniem.
Zasady zwykłego zarządu mieniem sprowadzają się do:
- 1) zachowania mienia i osiągnięcia z niego normalnych korzyści w tym pobierania dochodów;
 - 2) utrzymania mienia w stanie niepogorszonym w ramach jego obecnego przeznaczenia;
 - 3) realizacji normalnej gospodarczo eksploatacji mienia.
- e) Upoważnia się zebranie wiejskie do podejmowania działań poza zwykłym zarządem mieniem, na warunkach ustalonych w niniejszym statucie.
W szczególności zebranie wiejskie może podejmować uchwały, wymagające dla swej ważności zatwierdzenia przez radę gminy, w następujących sprawach:
- 1) sprzedaży, oddania w użytkowanie wieczyste, zmiany, dzierżawy lub najmu składników mienia gminnego;
 - 2) zbycia w trybie nieodpłatnym na cele kulturalno – społeczne mienia gminnego.

§ 12.

6. ZASADY GOSPODARKI FINANSOWEJ:

- a) Sołectwo prowadzi gospodarkę finansową w ramach budżetu gminy.

- b) Zebrania wiejskie ustosunkowuje się do projektu budżetu gminy w części dotyczącej sołectwa.
- c) Dochodami sołectwa są:
- 1) przychody własne pochodzące z wpływów określonej działalności, w tym:
 - dochody uzyskane z tytułu zarządu mieniem gminnym;
 - dochody z najmu lub dzierżawy obiektów będących w gestii sołectwa;
 - dochody z imprez, wystaw, koncertów, konkursów organizowanych zgodnie z obowiązującymi przepisami;
 - dotacje celowe z budżetu gminy;
 - dobrowolne wpłaty osób fizycznych i prawnych;
- d) Środki finansowe sołectwa przeznacza się w szczególności na:
- 1) dofinansowanie przedsięwzięć społecznych;
 - 2) wyposażenie, remont i utrzymanie dróg dojazdowych;
 - 3) utrzymanie i konserwację mienia gminnego oraz komunalnego przekazanego w zarząd sołectwa;
 - 4) pokrycie kosztów związanych z działalnością techniczno – organizacyjną organów sołectwa;
- e) Księgowość dochodów i wydatków sołectwa prowadzi urząd gminy.
- f) Wewnętrzną kontrolę gospodarki finansowej sołectwa wykonuje komisja rewizyjna sołectwa.
- g) Komisja rewizyjna:
- 1) kontroluje gospodarkę finansową sołectwa i jego majątek;
 - 2) przedstawia zebraniu wiejskiemu sprawozdania ze swej działalności;
 - 3) ocenia sprawozdania z wykonania planu finansowego i przedstawia swoje wnioski zebraniu wiejskiemu;
 - 4) w razie stwierdzenia w zarządzaniu środkami finansowymi oraz majątkiem sołectwa niezgodności ze statutem sołectwa lub przepisami prawnymi, komisja informuje o tym zebranie wiejskie i wójta gminy;
 - 5) za prawidłową gospodarkę finansową sołectwa odpowiadają sołtys.
Komisja rewizyjna wnosi o absolutorium bądź nieudzielenie go przez zebranie wiejskie obu organom w wyniku rocznej gospodarki finansowej.
Nieudzielenie absolutorium („skwitowania”) jest równoznaczne z odwołaniem obu wyżej wymienionych organów.

§ 13.**7. UPRAWNIENIA KONTROLI SPOŁECZNEJ:**

- a) Upoważnia się zebranie wiejskie do sprawowania kontroli społecznej nad działalnością instytucji i jednostek administracyjnych gminy działających w sferze użyteczności publicznej.
- b) Zebranie wiejskie może zaprosić na swoje posiedzenie przedstawicieli instytucji, której problemy są przedmiotem jego zainteresowania.
- c) Formami kontroli społecznej zebrania wiejskiego mogą być między innymi:
 - 1) brak aprobaty dla określonych postaw i działalności;
 - 2) wyrażanie pochwały, szacunku dla danej działalności;
 - 3) podanie do wiadomości publicznej swojego stanowiska w przedmiotowej sprawie.
- d) Zebranie wiejskie i upoważnione przez nie organy sołectwa mogą zwrócić się do organów gminy o przeprowadzenie kontroli specjalistycznej we wskazanym organie (instytucji).

V. PROCEDURY ZEBRANIA WIEJSKIEGO**§ 14.****1. UCZESTNICTWO W ZEBRANIU WIEJSKIM:**

- a) Prawo uczestnictwa i wybierania w zebraniu wiejskim mają wszyscy mieszkańcy sołectwa, posiadający obywatelstwo krajów UE, zameldowani na pobyt stały lub stale zamieszkujący na obszarze sołectwa, posiadający czynne prawo wyborcze do rady gminy Inowłódz, wpisani do stałego rejestru wyborców gminy Inowłódz i nie pozbawieni z mocy prawa uprawnień wyborczych.
- b) Uczestnictwo w zebraniu wiejskim upoważnia, zgodnie z jego regulaminem, do:
 - zabierania głosu w dyskusji;
 - przedstawiania wniosków i projektów uchwał;
 - głosowania;
 - składania oświadczeń;
 - żądania zapisu do protokołu złożonego oświadczenia bądź deklaracji itp.
- c) W zebraniu wiejskim mogą uczestniczyć wójt i radni rady gminy, zabierać głos i składać oświadczenia poza regulaminowym porządkiem obrad.

§ 15.**2. ZWOŁYWANIE ZEBRANIA WIEJSKIEGO:**

- a) Zebranie wiejskie zwołuje sołtys:
 - 1) z własnej inicjatywy;

- 2) na wniosek rady sołeckiej;
- 3) na pisemny wniosek co najmniej 1/10 uprawnionych do udziału w zebraniu wiejskim;
- 4) na wniosek wójta gminy;
- 5) w przypadku trwałej nieobecności lub niemożności sprawowania przez sołtysa urzędu do zwołania zebrania oraz wykonywania obowiązków sołtysa upoważnia się wskazanego członka rady sołeckiej na mocy decyzji wójta gminy.

§ 16.

3. ZEBRANIE ZWYKŁE I NADZWYCZAJNE:

- a) Zebrania wiejskie odbywają się w miarę potrzeb, w zasadzie jednak nie rzadziej niż dwa razy do roku, a w szczególności w okresie przedwiosennym i przed zakończeniem roku budżetowego.
- b) Uchwalenie budżetu sołectwa oraz rozpatrzenie rocznego sprawozdania z działalności sołtysa i rady sołeckiej powinno nastąpić przed uchwaleniem budżetu gminy.
- c) Zebranie nadzwyczajne zwołuje sołtys:
 - w porozumieniu z radą sołecką;
 - na wniosek rady lub wójta gminy,w terminie 10 dni od daty zgłoszenia wniosku, bądź wcześniej, jeżeli warunki na to pozwalają.
- d) O zebraniu wiejskim powiadamia się mieszkańców sołectwa zgodnie z miejscowymi warunkami, zamieszczając w szczególności proponowany porządek obrad.
W każdym przypadku ogłoszenie – zawiadomienie o zwołaniu zebrania wiejskiego umieszcza się przed siedzibą sołectwa.

4. WAŻNOŚĆ ZEBRANIA WIEJSKIEGO I PRAWOMOCNOŚĆ UCHWAŁ:

- a) Wymagane „quorum” dla ważności zebrania wiejskiego i podejmowanych uchwał wynosi 1/10 uprawnionych mieszkańców sołectwa.
- b) Przepisu wymienionego w punkcie a) nie stosuje się, gdy zebranie odbywa się w II terminie.
Ewentualności II terminu jako przesłanki ważności zebrania oraz podejmowanych na nim uchwał podaje się w zawiadomieniu o zebraniu wiejskim.
- c) Uchwały (i wnioski) zebrania wiejskiego podejmowane są w trybie jawnym wyjąwszy przeprowadzanie wyborów oraz odwołanie sołtysa jak i członków rady sołeckiej.
- d) Uchwały i wnioski zapadają zwykłą większością głosów, co oznacza, że liczba głosów „za” przewyższa liczbę głosów „przeciw”.

5. KIEROWANIE OBRADAMI:

- a) Zebranie wiejskie otwiera i przewodniczy mu sołtys.
- b) W razie nieobecności sołtysa lub uzasadnionej niemożności prowadzenia obrad, zebraniu wiejskiemu przewodniczy najstarszy wiekiem członek rady sołeckiej lub inny wybrany przez zebranie członek rady.
- c) Porządek obrad uchwała zebranie wiejskie.
- d) Obrady są protokołowane przez sekretarza obrad, wybranego przez zebranie i wraz z uchwałami oraz z wnioskami przekazywane do urzędu gminy.

VI. SOŁECKA ORDYNACJA WYBORCZA**§ 17.****1. ZARZĄDZANIE WYBORÓW:**

- a) Wybory sołtysa i członków rady sołeckiej zarządza wójt gminy w oparciu o uchwałę rady gminy w terminie przewidzianym w § 8 statutu.
- b) W zarządzeniu o wyborach podaje się:
 - 1) miejsce, godzinę i dzień zebrania wiejskiego;
 - 2) propozycję porządku obrad, a w szczególności:
 - wyborów przewodniczącego zebrania;
 - sprawozdanie z działalności organu wykonawczego za kadencję;
 - dyskusja nad sprawozdaniem;
 - powołanie komisji wyborczej;
 - zgłoszenie kandydatów na sołtysa i członków rady sołeckiej;
 - przeprowadzenie głosowania;
 - ogłoszenie wyników wyborów.

2. WARUNKI WAŻNOŚCI UCHWAŁ WIEJSKIEGO ZEBRANIA WYBORCZEGO:

Warunki określają przepisy § 16, ust. 4 niniejszego statutu oraz art. 36, ust. 1 ustawy z dnia 8 marca 1990 r. o samorządzie gminnym.

3. KOMISJA WYBORCZA:

- a) Wybory sołtysa i członków rady sołeckiej przeprowadza komisja wyborcza w składzie co najmniej 3 osób, wybrana spośród uprawnionych uczestników zebrania.
- b) Członkiem Komisji nie może być osoba kandydująca do organów sołectwa.
- c) Do zadań Komisji wyborczej należy:
 - 1) przedstawienie uczestnikom zebrania trybu przeprowadzania wyborów, a m.in.

ewentualnych propozycji dotyczących rozstrzygnięcia przez zebranie kwestii oddzielnego wyboru sołtysa od wyborów rady sołeckiej; zdecydowanie czy głosowanie na członków rady sołeckiej systemem „en bloc” tj. jednocześnie na całą listę członków rady, czy też oddzielnie na poszczególnych członków rady;

- 2) przyjęcie zgłoszeń kandydatów;
- 3) przygotowanie warunków organizacyjnych (urna wyborcza, zasłona) i przeprowadzenie tajnego głosowania;
- 4) ustalenie wyników głosowania i wyborów oraz ich ogłoszenia;
- 5) sporządzenie protokołu o wynikach wyborów.

Protokół podpisują przewodniczący zebrania oraz wszyscy członkowie komisji wyborczej.

4. BEZPOŚREDNIE WYBORY I NIEOGRANICZONA LICZBA KANDYDATÓW:

- a) Uprawnieni uczestnicy zebrania wyborczego wybierają sołtysa i członków rady sołeckiej tylko spośród kandydatów zgłoszonych na zebraniu wyborczym.
- b) Liczba kandydatów na sołtysa i poszczególnych członków rady sołeckiej jest nieograniczona.
Lista zgłoszeń na kandydatów może być zamknięta dopiero na mocy uchwały zebrania wyborczego.
- c) Głosowanie na sołtysa i członka rady sołeckiej odbywa się wyłącznie osobiście.

5. KARTY DO TAJNEGO GŁOSOWANIA:

- a) Uprawnieni uczestnicy zebrania wyborczego głosują kartami do głosowania, opatrzonymi pieczęcią rady gminy.
- b) Na karcie do głosowania uprawnieni wpisują imię i nazwisko wytypowanego przez siebie lub zgłoszonego oficjalnie na zebraniu kandydata, posiadającego warunki podane w § 14 niniejszego statutu.
- c) Nieważne są głosy na kartach:
 - 1) całkowicie przedartych;
 - 2) innych niż wymienione w pkt. a).

6. USTALENIE WYNIKÓW GŁOSOWANIA I WYBORÓW:

Za wybranych uważa się kandydatów, którzy uzyskali największą liczbę głosów.

VII. ODWOŁANIE SOŁTYSY I RADY SOŁECKIEJ

§ 18.

1. Odwołanie sołtysa i rady sołeckiej stanowi wyłączną kompetencję zebrania wiejskiego.
2. Zarządzenie o zwołaniu zebrania wiejskiego w celu ewentualnego odwołania sołtysa bądź rady sołeckiej „in corpore” albo poszczególnych członków rady podejmuje wójt gminy w oparciu o uchwałę rady gminy, ustalając: miejsce, dzień, godzinę zebrania.
W zarządzeniu podaje się wnioskodawcę odwołania.
3. Wnioski o odwołanie kierowane są do rady gminy.
4. O odwołanie mogą występować:
 - a) rada gminy bądź wójt gminy;
 - b) mieszkańcy sołectwa, których wniosek uzyska co najmniej 1/10 podpisów.
5. Wniosek o odwołanie powinien zawierać uzasadnienie.
Wniosków bez uzasadnienia rada gminy nie rozpatruje.
Rozpatrywane są wnioski:
 - a) stawiające zarzuty niewywiązywania się z obowiązków statutowych;
 - b) nierespektowania uchwał zebrania wiejskiego;
 - c) wskazujące na dopuszczenie się czynów dyskwalifikujących w opinii społecznej.
6. Odwołanie nie może nastąpić zaocznie, chyba, że zainteresowany nie stawi się bez usprawiedliwionych przyczyn.
7. Zebranie wiejskie obowiązane jest wysłuchać wszystkich wyjaśnień oraz racji zainteresowanego.
8. Odwołanie następuje w trybie głosowania tajnego i bezpośredniego.
W tym celu zebranie powołuje „komisję odwoławczą”, powierzając jej obowiązki przeprowadzenia głosowania odwoławczego.
9. Wyniki uchwały zebrania wyborczego podaje się do wiadomości mieszkańców sołectwa.
10. Sołtys (członek rady sołeckiej) może złożyć rezygnację w toku kadencji z pełnionej funkcji.
11. Złożenie rezygnacji lub inne ważne przyczyny powodujące niemożność sprawowania urzędu przez sołtysa (członka rady sołeckiej) jest równoznaczne z zarządzeniem przez radę gminy wyborów uzupełniających na wymienione funkcje, przy odpowiednim zastosowaniu przepisu § 17 niniejszego statutu.

VIII. SOŁTYS – ORGAN WYKONAWCZY SOŁECTWA

§ 19.

Sołtys z mocy prawa sprawuje funkcję organu wykonawczego sołectwa.

§ 20.

1. Sołtysa, jako organ wykonawczy sołectwa, niniejszy statut wyposaża w następujące podstawowe kompetencje:
 - a) reprezentanta sołectwa;
 - b) organizatora zadań sołectwa;
 - c) administratora mienia gminnego i komunalnego;
 - d) wykonawcy określonych przez prawo zadań z zakresu administracji publicznej w sołectwie
2. Działalność sołtysa jako organu wykonawczego sołectwa, wspomaga rada sołecka.

§ 21.**1. SOŁTYS – REPREZENTANT SOŁECTWA:**

Do uprawnień sołtysa, jako reprezentanta sołectwa, zalicza się w szczególności:

- a) Występowanie w imieniu sołectwa wobec władz, instytucji, organizacji i osób prywatnych we wszystkich sprawach, które dotyczą społecznych i prawnych, w tym statutowych interesów sołectwa.
- b) Udział w sesjach rady gminy z prawem głosu doradczego i występowania w imieniu sołectwa.
- c) Występowanie wobec organów gminy z inicjatywami w ramach zdolności sądowej sołectwa i uprawnień do jej posiadania na mocy ustaleń niniejszego statutu.
- d) Zwoływanie zebrania wiejskiego i przewodniczenia jego obradom z uwzględnieniem przepisu § 16, ust. 5 niniejszego statutu.
- e) Zwoływanie i przewodniczenie radzie sołeckiej.
- f) Wnoszenie skarg i z tego tytułu reprezentowanie sołectwa przed Naczelnym Sądem Administracyjnym.
- g) Wnioskowanie do wójta gminy w sprawach przyjmowania i zwalniania pracowników sołectwa oraz bieżąca kontrola ich czynności.
- h) Informowanie ogółu mieszkańców o wszystkich ważniejszych dla sołectwa sprawach.

§ 22.**2. UCZESTNICTWO SOŁTYSY W PRACACH RADY GMINY:**

- a) Sołtys uczestniczy w pracach rady gminy na zasadach szczegółowo ustalonych w odrębnej uchwale rady gminy i postanowieniach niniejszego statutu.
- b) Sołtys w szczególności:
 - 1) bierze udział w sesjach rady gminy, jednakże bez prawa głosowania nad uchwałami, przysługującego ustawowo radnym z uwzględnieniem przepisu § 21, ust. 2 statutu;

- 2) ma prawo głosu w dyskusji radnych na sesji, zgodnie z regulaminem rady;
 - 3) może na swój wniosek być wybranym jako członek komisji rady, zgodnie z warunkami określonymi w art. 21 ustawy samorządowej (tekst jednolity).
- c) Sołtysowi przysługują diety oraz zwrot kosztów podróży służbowej na mocy odrębnej uchwały rady gminy.

§ 23.

3. SOŁTYS – ORGANIZATOR ZADAŃ SOŁECTWA:

Uprawnieniami sołtysa objęte są w szczególności następujące sprawy:

- a) Projektowanie programów i planów działań sołectwa oraz przedkładanie ich zebraniu wiejskiemu.
- b) Przygotowanie dla zebrania wiejskiego projektów rozstrzygnięć (uchwał) należących z mocy niniejszego statutu do jego kompetencji decyzyjnych, opiniodawczych, wnioskodawczych i kontrolnych.
- c) Przygotowanie projektów planu finansowego sołectwa oraz podejmowanie odpowiednich działań konsultacyjnych z wójtem gminy.
- d) Organizowanie oraz koordynowanie inicjatyw jak i przedsięwzięć społecznych mających na celu poprawę warunków społeczności wiejskiej, w szczególności poprzez projektowanie, zachęcanie, propagowanie oraz realizację społecznych przedsięwzięć.
- e) Podejmowanie działań wykonawczych wspólnie z radą sołecką w sprawach realizacji uchwał zebrania wiejskiego i uchwał rady gminy odnoszących się do sołectwa oraz postanowień niniejszego statutu.

§ 24.

4. SOŁTYS – ADMINISTRATOR MIENIA GMINNEGO I KOMUNALNEGO:

- a) Sołtys podejmuje w szczególności czynności przygotowawcze oraz wykonawcze związane z administracją składników mienia gminnego oraz powierzonego sołectwu mienia komunalnego, korzystając ze współdziałania, opinii i wniosków rady sołeckiej w granicach zwykłego zarządu, określonego w § 15 niniejszego statutu.
- b) Sołtys sprawuje bezpośredni zarząd zwykły sołeckim mieniem komunalnym (gminnym) w granicach określonych w § 11 niniejszego statutu oraz przyznanych sołectwu praw do zarządzania, korzystania oraz rozporządzania dochodami płynącymi z mienia, a z powyższego tytułu ponosi prawną odpowiedzialność.
- c) Sołtys, w ramach zarządu zwykłego może bezpośrednio podejmować decyzje oraz zobowiązania, których wartość nie przekracza 5000,- zł.
- d) Czynności prawne sołtysa mogące spowodować powstanie zobowiązań pieniężnych

powyżej wartości wymienionej w pkt. 3 wymaga zgody wójta gminy.

- e) Sołtys występuje do wójta gminy z wnioskami, propozycjami, inicjatywami w sprawach sołeckiego mienia przekraczającego jego sołectwa kompetencje „zwykłego zarządu”.
- f) Sołtys może występować przed sądem na zasadzie posiadanej przez sołectwo zdolności sądowej określonej postanowieniami niniejszego statutu oraz z upoważnienia zebrania wiejskiego w sprawach należących do statutowej kompetencji sołectwa.
- g) Sołtys korzysta z pomocy prawnej i techniczno – organizacyjnej wójta gminy w sprawach administracji mieniem, będącym w gestii sołectwa.

§ 25.

5. ZADANIA SOŁTYSY Z ZAKRESU ADMINISTRACJI PUBLICZNEJ:

Sołtys podejmuje określone przepisami prawa zadania z zakresu administracji publicznej.

W szczególności:

- a) współdziała z organami Państwowej Inspekcji Sanitarnej a także zakładami ubezpieczeń społecznej służby zdrowia w kwestiach ochrony zdrowia i życia ludności, zgłaszania chorób zakaźnych, właściwego poziomu sanitarnego wsi (ustawa z dnia 13 listopada 1963 roku o zwalczaniu chorób zakaźnych, ustawa z dnia 31 stycznia 1985 roku o zapobieganiu narkomanii);
- b) współorganizuje działania oraz zapobiega bezpośrednio klęskom żywiołowym oraz usuwa ich skutki;
- c) współdziała z organami straży pożarnej w profilaktyce przeciwpożarowej;
- d) opiniuje wnioski mieszkańców sołectwa w sprawach m. in. przyznawania zasiłków i innej pomocy, o ulgi i umorzenia podatkowe, opłat i innych należności.

Na podstawie uchwały rady gminy, sołtys inkasuje podatek rolny od nieruchomości za odpowiednia prowizją.

§ 26.

6. UPRAWNIENIA SOŁTYSY JAKO FUNKCJONARIUSZA PUBLICZNEGO:

- a) Sołtys z mocy prawa korzysta z ochrony prawnej przysługującej funkcjonariuszom publicznym;
- b) Korzystanie z ochrony prawnej polega w szczególności na:
 - 1) wzmocnionej przepisami prawa ochronie przed bezprawnymi atakami na jego osobę;
 - 2) surowszej odpowiedzialności, gdy wykonywane funkcje publiczne są wykorzystywane dla czynów przestępczych;
 - 3) ściganiu z urzędu, z oskarżenia prokuratorskiego, za przestępstwa popełnione na funkcjonariuszach publicznych.

- c) Sołtysowi przysługuje pomoc prawna urzędu gminy w sprawach ustawowego korzystania z ochrony prawnej w toku sprawowania mandatu.

IX. RADA SOŁECKA – KOMPETENCJE

§ 27.

1. Rada sołecka składa się z 3 -7 osób.
2. Rada sołecka wspomaga i współpracuje z sołtysem w jego działalności jako organu wykonawczego sołectwa; w szczególności w realizacji zadań o charakterze planującym, wykonawczym i zarządzającym.
3. Przewodniczącym rady sołeckiej jest sołtys.
4. Rada sołecka działa kolegialnie.
5. Rada sołecka uchwała okresowe plany pracy dla swojej działalności oraz dokonuje podziału pracy pomiędzy swoich członków. Posiedzenia odbywają się w zależności od potrzeb, nie rzadziej niż raz na kwartał.
6. Kompetencją rady sołeckiej objęte są w szczególności następujące sprawy:
 - 1) opracowanie projektu planu finansowego sołectwa oraz programów i planów działań w tym zadań do realizacji w ramach funduszu sołeckiego;
 - 2) inicjatywy dotyczące udziału mieszkańców sołectwa w rozwiązywaniu jego problemów;
 - 3) współorganizowanie wykonania uchwał zebrania wiejskiego oraz kontrolowanie ich realizacji.
7. W celu integracji społecznych działań środowiska wiejskiego, rada sołecka może zapraszać na swoje posiedzenia przedstawicieli zarządów organizacji samorządowych, zawodowych i społecznych działających w sołectwie, omawiać plany oraz zamierzenia, podejmować organizatorskie inicjatywy współdziałania.

X. NADZÓR SOŁECTWA

§ 28.

1. Nadzór nad działalnością sołectwa sprawuje rada gminy, a w zakresie spraw finansowych skarbnik gminy.
2. Nadzór nad działalnością samorządu sołectwa sprawowany jest na podstawie kryteriów: zgodności z prawem, celowości, rzetelności i gospodarności.
3. Sołtys przekazuje wójtowi gminy – w terminie 7 dni od ich podjęcia – uchwały, wnioski i opinie zebrania wiejskiego, rady sołeckiej oraz komisji rewizyjnej.
4. Środki nadzoru rady gminy to:

- a) rozpatrywanie sprawozdań z działalności gospodarczej, zarządzającej i finansowej sołectwa;
 - b) dokonywanie oceny stanu sołectwa na sesji;
 - c) przeprowadzanie lustracji sołectwa co najmniej raz na dwa lata przez radnych wyznaczonych uchwałą rady gminy;
 - d) wyrażanie stanowiska w drodze uchwały rady gminy w sprawach realizacji statutowych zadań sołectwa.
- 5) Bieżącą kontrolę nad statutową działalnością sołectwa sprawuje wójt gminy.
- 6) Wójt i wyznaczeni pracownicy urzędu gminy są uprawnieni do żądania niezbędnych informacji i danych dotyczących funkcjonowania sołectwa.
- 7) Wójt gminy wstrzymuje wykonanie uchwał zebrania wiejskiego sprzecznych z prawem i przekazuje je do rozpatrzenia radzie gminy celem zajęcia ostatecznego stanowiska do uchylene włącznie.

XI. SPORY

§ 29.

Spory między organami sołectwa (zebraniem wiejskim oraz sołtysem z radą sołecką) na tle interpretacji niniejszego statutu, w tym odwołań (sprzeciwu) wobec decyzji organów gminy naruszających istotne interesy sołectwa, rozpatruje rada gminy (§ 1 pkt. 6 statutu).

XII. POSTANOWIENIA KOŃCOWE

§ 30.

Zmiany statutu sołectwa należą do wyłącznej kompetencji rady gminy.

§ 31.

W przypadkach spornych postanowienia statutu interpretuje wiążąco rada gminy.