



PLAN ROZWOJU LOKALNEGO GMINY INOWŁÓDZ



Styczeń 2005

Przyjęty uchwałą Rady Gminy
nr **XXII/151/2005** z dnia 28 Lutego 2005 roku



Spis treści

1. WSTĘP	4
1.1. UZASADNIENIE POWSTANIA. ZNACZENIE DLA SPOŁECZNOŚCI LOKALNEJ	4
1.2. UWARUNKOWANIA ZEWNĘTRZNE	4
1.3. PARTYCYPACJA SPOŁECZNA	5
1.4. ROLA INTEGRACJI Z NPR, ZPORR, STRATEGIAMI	5
1.5. RAMY CZASOWE	6
1.6. OBSZAR REALIZACJI PLANU ROZWOJU LOKALNEGO	6
2. CHARAKTERYSTYKA GMINY	7
2.1. POŁOŻENIE GMINY W OBRĘBIE WOJEWÓDZTWA, POWIATU I KRAJU	7
2.2. WARUNKI FIZJOGRAFICZNE I ZASOBY NATURALNE GMINY	10
2.3. WALORY KRAJOBRAZOWO - PRZYRODNICZE	13
2.4. DZIEDZICTWO KULTUROWE	14
2.5. UWARUNKOWANIA OCHRONY ŚRODOWISKA	18
2.6. IDENTYFIKACJA PROBLEMÓW	19
3. INFRASTRUKTURA TECHNICZNA	20
3.1. ZAOPATRZENIE W WODĘ	20
3.2. ODPROWADZENIE I NEUTRALIZACJA ŚCIEKÓW	21
3.3. GOSPODARKA ODPADAMI	22
3.4. SYSTEM DROGOWY	23
3.5. SYSTEM KOMUNIKACJI	26
3.6. SYSTEM KOLEJOWY	26
3.7. SYSTEM ELEKTROENERGETYCZNY	26
3.8. CIEPŁOWNICTWO	27
3.9. TELEKOMUNIKACJA	27
3.10. IDENTYFIKACJA PROBLEMÓW	27
4. GOSPODARKA	29
4.1. STRUKTURA PODMIOTÓW GOSPODARCZYCH	29
4.2. INSTYTUCJE OTOCZENIA BIZNESU I WSPIERAJĄCE ROZWÓJ GOSPODARCZY	32
4.3. TURYSTYKA	33
4.4. IDENTYFIKACJA PROBLEMÓW	35
5. ROLNICTWO	36
5.1. STRUKTURA GRUNTÓW I GOSPODARSTW ROLNYCH	36
5.2. PRODUKCJA ROŚLINNA	40
5.3. PRODUKCJA ZWIERZĘCA	41
5.4. PRZETWÓRSTWO ARTYKUŁÓW ROLNYCH	42
5.5. IDENTYFIKACJA PROBLEMÓW	43
6. SFERA SPOŁECZNA	44
6.1. SYTUACJA DEMOGRAFICZNA	44
6.2. OPIEKA ZDROWOTNA	45
6.3. EDUKACJA, KULTURA I SPORT	46
6.4. BEZPIECZEŃSTWO PUBLICZNE	49
6.5. POMOC SPOŁECZNA I SYTUACJA OSÓB NIEPEŁNOSPRAWNYCH	50
6.6. SPOŁECZEŃSTWO INFORMACYJNE - POZIOM INFORMATYZACJI GMINY	51
6.7. STAN I STRUKTURA BEZROBOCIA W GMINIE	52
6.8. IDENTYFIKACJA PROBLEMÓW	54
7. ANALIZA SWOT	55
8. SFORMUŁOWANIE CELÓW DLA GMINY	59
9. LISTA ZADAŃ	60
10. PLANOWANE PROJEKTY I DZIAŁANIA	70
10.1. PLANOWANE PROJEKTY I ZADANIA INWESTYCYJNE W OKRESIE 2005-2007	70



10.2. PLANOWANE PROJEKTY I ZADANIA INWESTYCYJNE W NASTĘPNYCH LATACH – PROJEKTY DŁUGOTERMINOWE (2007-2013).....	75
11. WSKAŹNIKI OSIĄGNIĘĆ PLANU ROZWOJU LOKALNEGO	76
12. POWIĄZANIE PROJEKTU Z CELAMI STRATEGICZNYCH DOKUMENTÓW DOTYCZĄCYCH ROZWOJU GMINY / POWIATU / WOJEWÓDZTWA.....	82
13. PLAN FINANSOWY NA LATA 2004-2006 I NA NASTĘPNE LATA.	83
14. WDRAŻANIE, MONITOROWANIE I OCENA	88
15. PLAN KOMUNIKACJI SPOŁECZNEJ.....	89
WYKAZ SKRÓTÓW.....	93
ZAŁĄCZNIK NR 1	94
ZAŁĄCZNIK NR 2	97



1. Wstęp

1.1. Uzasadnienie powstania. Znaczenie dla społeczności lokalnej

Samorząd Gminy Inowłódz w wyniku potrzeby realizacji zadań własnych zobligowany jest do wdrażania działań związanych z koniecznością wieloletniego planowania strategicznego. Zrównoważony rozwój gminy, systemowe rozwiązywanie problemów mieszkańców, wspieranie przez samorząd rozwoju gospodarstw i przedsiębiorstw, poprawa warunków i jakości życia, pozyskiwanie środków zewnętrznych (funduszy krajowych i europejskich) nie są możliwe bez posiadania „Planu Rozwoju Lokalnego”, który w sposób bezpośredni odnosi się do obecnych uwarunkowań makroekonomicznych, lokalnych i oczekiwań społecznych .

Plan Rozwoju Lokalnego jest kluczowym narzędziem wspierającym zarządzanie gminą na poziomie samorządu. Określa strategię społeczno-gospodarczą, wskazuje cele i kierunki zaangażowania środków z funduszy strukturalnych, krajowych i własnych. Wyznacza nie tylko ogólne cele, lecz konkretne zadania, terminy ich realizacji oraz sposoby finansowania.

Plan Rozwoju Lokalnego pozwala na harmonijne połączenie zadań zdiagnozowanych i nakreślonych w latach poprzednich z potrzebami, które pojawiają się na bieżąco.

Plan Rozwoju Lokalnego to plan systemowego, długofalowego działania władz (i wszystkich podmiotów oraz osób, które chcą pomóc w jego realizacji). Uwzględnia on szanse i zagrożenia wynikające ze zmiennego otoczenia oraz działania innych podmiotów. Jego kształt wynika z wartości i celów wyrażonych i uznanych przez społeczność lokalną, bazując na potencjale sił oraz możliwości i uwzględniając zagrożenia zewnętrzne oraz wewnętrzne słabości.

1.2. Uwarunkowania zewnętrzne

Opracowanie Programu Rozwoju Lokalnego jest narzędziem wsparcia przydatnym do ubiegania się o środki unijne dostępne w ramach Zintegrowanego Programu Operacyjnego Rozwoju Regionalnego oraz pozostałych Sektorowych Programów Operacyjnych. Wynika to z obowiązujących zasad działania funduszy strukturalnych,

a w szczególności zasady programowania (planowania) sposobów trwałego rozwiązywania problemów lokalnych.

1.3. Partycypacja społeczna

Podmiotem planu jest społeczność lokalna i jej szeroko rozumiane dobro. Społeczność ta jest reprezentowana przez demokratycznie wyłonioną władzę, która spełnia rolę instytucji sterującej. Plan Rozwoju Lokalnego oparty jest na dialogu społecznym wyrażonym między innymi poprzez społeczne konsultacje i stanowi zbiór konkretnych, niezbędnych dla rozwoju Gminy działań, a jego realizacja leży we wspólnym interesie wszystkich mieszkańców. Dialog społeczny przejawia się w konsultacjach społecznych, możliwości składania wniosków do Planu przez każdego mieszkańca gminy, podmioty gospodarcze oraz instytucje, czy stowarzyszenia. Dialog społeczny będzie się przejawiał także w corocznej możliwości aktualizowania planu.

Konsultacja z lokalną społecznością (która brała czynny udział w procesie jego tworzenia) sprawia, że Plan odzwierciedla faktyczne potrzeby, wskazując jednocześnie zadania będące sposobem ich zaspokojenia.

1.4. Rola integracji z NPR, ZPORR, strategiami

Plan Rozwoju Lokalnego jest wpisany w kontekst dokumentów rangi wyższej i zintegrowany z celami nakreślonymi przez:

- Narodowy Plan Rozwoju (NPR),
- Zintegrowany Program Operacyjny Rozwoju Regionalnego (ZPORR),
- Sektorowy Program Operacyjny Rozwój Obszarów Wiejskich (SPO ROW) wraz z Uzupełnieniem,
- Program Rozwoju Województwa Łódzkiego 2004–2006 – komponent regionalny ZPORR,

- Politykami zaplanowanymi w ramach Programu Aktywizacji Obszarów Wiejskich (PAOW) i w Planie Rozwoju Obszarów Wiejskich na lata 2004-2006 (PROW).

Narodowy Plan Rozwoju (NPR) jest strategicznym, średniookresowym dokumentem planistycznym - pierwszym, który scala na poziomie krajowym horyzontalne, sektorowe i regionalne działania interwencyjne państwa. Określa najważniejsze działania strukturalne, które Polska zamierza uruchomić w latach 2004-2006 przy wykorzystaniu środków pomocowych UE; wskazuje kierunki rozwoju gospodarczego Polski w pierwszych latach po akcesji, mające zapewnić warunki sprzyjające długotrwałemu wzrostowi gospodarczemu i podniesieniu poziomu życia mieszkańców.

1.5. Ramy czasowe

Realizacja planu obejmuje przedział czasowy 2004-2006, ale w jego ramach zostaną zdiagnozowane długofalowe kierunki działań na lata następne. Określenie ram zadaniowych i czasowych nie przekreśla możliwości dynamicznego podejścia do Planu i wprowadzania korekt w przypadku zmiany uwarunkowań zewnętrznych.

1.6. Obszar realizacji Planu Rozwoju Lokalnego

Przedmiotem Planu Rozwoju Lokalnego jest administracyjny obszar Gminy Inowłódz, z opisanymi sferami życia, m.in.: społeczną, demograficzną, gospodarczą, kulturową, rolniczą oraz infrastrukturalną, które rozpatrywane są z uwzględnieniem powiązań lokalnych i regionalnych.

Celem Planu Rozwoju Gminy jest sprecyzowanie zadań do realizacji na lata 2004-2006 z wyszczególnieniem ich źródeł finansowania, w oparciu o przygotowaną prognozę budżetową, opartą na analizie budżetu gminy.

Plan Rozwoju Lokalnego ma charakter kroczący - przewiduje realizację kolejnych zadań inwestycyjnych wpływających pozytywnie na rozwój gminy.



2. Charakterystyka gminy

2.1. Położenie gminy w obrębie województwa, powiatu i kraju

Gmina Inowłódz położona jest w województwie łódzkim, w południowo-wschodniej części powiatu tomaszowskiego.



Położenie gminy w powiecie

Gminę Inowłódz otaczają następujące gminy:

- od południowego-wschodu Gmina Opoczno,
- od południa Gmina Sławno,
- od południowego-zachodu Gmina Tomaszów Mazowiecki,
- od północnego-zachodu i północy Gmina Lubochnia,
- od północy Gmina Czerniewice i Gmina Rzeczyca,
- od wschodu Gmina Poświętne.



Źródło: www.gminy.pl

Powierzchnia gminy Inowłódz wynosi 97,7 km² i obejmuje swym zasięgiem 10 sołectw (ale jednocześnie 11 miejscowości):

- Brzustów
- Dąbrowa
- Inowłódz,
- Konewka
- Królowa Wola
- Liciężna
- Poświętne
- Spała
- Teofilów
- Zakościele
- Żądłowice



Ważnym czynnikiem związanym z otoczeniem gminy jest bliskość ośrodków miejskich takich jak:

- Tomaszów Mazowiecki (20 km)
- Opoczno (18 km)
- Rawa Mazowiecka (30 km)
- Łódź (67 km) i Warszawa (107 km)



Lokalizacja Gminy Inowłódz na terenie województwa łódzkiego.

Odległości te mają ogromne znaczenie ze względu na rolę rekreacji i turystyki dla gminy, ponieważ wskazują na potencjalnych turystów i adresatów działań promocyjnych. Tym bardziej, że w pobliżu gminy przebiegają trasy komunikacyjne o znaczeniu krajowym i regionalnym (drogowe: Warszawa-Katowice, Rawa Mazowiecka-

Opoczno, Tomaszów Mazowiecki-Odrzywół, kolejowa: Tomaszów Mazowiecki-Radom).

Gminę zamieszkuje 3847 osób, co stanowi 3% mieszkańców powiatu tomaszowskiego. Wskaźnik gęstości zaludnienia na 1km^2 wynosi 41 osób i jest dużo niższy niż dla całego powiatu (121 osób/km^2). Dla porównania w województwie łódzkim wielkość ta wynosi 146, a w kraju 124 osób/km^2 .

2.2. Warunki fizjograficzne i zasoby naturalne gminy

2.2.1. Rzeźba terenu

Gmina Inowłódz położona jest częściowo na obszarze Nizin oraz Wyżyn Środkowopolskich. Teren ten wchodzi w skład mezoregionu Doliny Białobrzeskiej, będącej częścią wzniesień południowomazowieckich.

Rzeka Pilica przepływająca przez teren gminy jest tu granicą rzeźby lodowcowej i przedlodowcowej Polski. Skały z okresu środkowo i górno jurajskiego tworzą antyklinę inowłodzką, która jest połączeniem antyklinarium świętokrzyskim z wałem kujawskim.

2.2.2. Budowa geologiczna

Gmina Inowłódz położona jest na obszarze dwóch jednostek strukturalnych podłoża: paraantyklinorium środkowopolskiego oraz synklinorium szczecińsko-łódzko-miechowskiego. Wyróżnić tu można jednostki niższego rzędu: w części północno-wschodniej i wschodniej znajduje się antyklina inowłodzka, a w części południowo-zachodniej położona jest niecka tomaszowska. Jednostki te zbudowane są z utworów mezozoicznych pokrytych występującymi na terenie całej gminy osadami czwartorzędowymi o różnej miąższości. Jurę środkową reprezentują piaskowce, mułowce i iłowce z wkładkami syderytów oraz wapieni o miąższości ok. 800 m (krawędź wysoczyzny nad Pilicą w rejonie Inowłódza). Jura górna reprezentowana jest przez utwory: chalcedonity, gliny, mułowce i margle (rejon Teofilowa i Inowłódza). Po okresie zlodowaceń na terenie gminy pozostały różnowiekowe gliny zwałowe (w postaci płytów)

oraz żwiry, piaski i mułki, niewielkie soczewki ilów i mułków laminowanych, jak również osady eoliczne - piaski kwarcowe w formie wydmy.

2.2.3. Wody powierzchniowe

Obszar gminy leży w dorzeczu lewego dopływu Wisły - rzeki Pilicy. Cała część gminy należy do zlewni Pilicy, której dopływami są rzeki: Gać, Słomianka z Giełzówką, Cetynka i Struga. Poza w/w rzekami na obszarze gminy występują także niewielkie bezimienne stałe ciekły. Na terenie gminy, na rzece Gać wskutek piętrzeń powstało kilka zbiorników retencyjnych. Zgromadzona w nich woda wykorzystywana jest w celach przeciwpożarowych.

2.2.4. Wody podziemne

Teren gminy Inowłódz położony jest na trzech poziomach wodonośnych, do tych poziomów zalicza się:

- górnójurajski
- kredowy
- oraz czwartorzędowy

Poziom wodonośny górnójurajski związany jest z obszarami występowania wapieni, margli i miejscami piasków, zaś czwartorzędowy poziom wodonośny związany jest z obszarami występowania piasków i żwirów wodnolodowcowych. Miąższość tych utworów wynosi od 2 do 60 m.

Obszar gminy położony jest w obrębie Głównego Zbiornika Wód Podziemnych „Zbiornik Opoczno” nr 410. Na terenie gminy występują strefy najwyższej i wysokiej ochrony pokładów wodonośnych. Ochrona wód podziemnych na terenie gminy wynika z istniejących i obowiązujących przepisów prawa rzeczowego. Zasoby wód podziemnych zaspokajają potrzeby mieszkańców gminy. Są one wystarczające do prowadzenia gospodarki rolnej oraz działalności produkcyjno – usługowej.



2.2.5. Warunki klimatyczne

Mikroklimat Gminy Inowłódz nie różni się do klimatu całej Polski, średnia roczna temperatura powietrza wynosi 7,7 °C, natomiast średnia roczna suma opadów atmosferycznych waha się w granicach 585 do 625 mm, a okres wegetacyjny trwa około 210 dni. Pod względem mikroklimatycznym obszar jest zróżnicowany zależnie od rzeźby terenu, zalesienia, układu dolin i zabudowy.

Najbardziej korzystne warunki występują na obszarach mocno zalesionych, natomiast niekorzystne warunki panują w dolinach cieków wodnych np. rzeki Pilicy. Panują tu złe warunki wilgotnościowe oraz częste zaleganie mgieł.

Pozostała część terenów gminy posiada korzystne warunki bioklimatyczne (w szczególności możemy tu mówić o części południowej gminy).

2.2.6. Warunki glebowe

Gleby na terenie gminy wykształcone są na glinach, piaskach i mułach (utwory plejstoceny i holoceny). Największą przydatność rolniczą mają występujące w okolicach wsi Brzustów gleby brunatne wytworzone na glinach i piaskach. Dużą przydatnością charakteryzują występujące na znacznym terenie gminy, gleby bielcowe i pseudobielcowe wykształcone z glin, piasków i utworów pyłowych. W dolinach rzek występują mady (przeważają mady piaszczyste) stanowiące niewielki procent gleb gminy.

2.2.7. Surowce mineralne i złoża kopalin

Na terenie Gminy Inowłódz występują złoża kopalin, z których tylko niewielka część jest eksploatowana. Udokumentowanymi surowcami mineralnymi są:

- chalcedonity
- wapienie margliste
- piasek budowlany

Na terenie gminy eksploatowane okresowo są jedynie złoża chalcedonitów, wydobycia te odbywają się na terenie kopalni „Mikrosil” w miejscowości Inowłódz. Pozostałe złoża nie są eksploatowane ponieważ znajdują się w zasięgu obszarów SPK lub lasów ochronnych,

gleb chronionych, czy skarpy pilickiej. W związku z powyższym złoża te uznane są za konfliktowe.

2.3. Walory krajobrazowo - przyrodnicze

Środowisko przyrodnicze gminy Inowłódz charakteryzuje się wysokimi walorami krajobrazowymi, ze względu na położenie w obrębie terenów bardzo zróżnicowanych geomorfologicznie. Najcenniejsze z przyrodniczego punktu widzenia obszary położone są w dolinie rzeki Pilicy oraz obszar w obrębie Spalskiego Parku Krajobrazowego.

Dolina Rzeki Pilicy - rzeka pilica wypływa ze źródeł krasowych położonych 348 m n.p.m. na Wyżynie Częstochowskiej we wsi Wola Kocikowa.



źródło: www.inowlodz.pl

Dolina rzeki ma kształt nieregularny, przy źródłach jest ona wąska a im dalej w dół rzeki dochodzi nawet do 14 m szerokości, co przyczynia się do niezwykle malowniczych krajobrazów jakie rozciągają się nad doliną rzeki. Gmina Inowłódz położona jest po obu stronach koryta rzecznego.

Spalski Park Krajobrazowy - jest integralnym elementem ekologicznego Systemu Obszarów Chronionych. Park i otaczająca go strefa ochronna o łącznej pow. 36.067 ha, zajmuje częściowo tereny gmin **Inowłódz**, Poświętne, Rzeczyca, Tomaszów Mazowiecki, Lubochnia, Czerniewice, Opoczno i Sławno. Lasy w obszarze parku zajmują ok. 7.442 ha, w otulinie zaś 14.613 ha. Łącznie wskaźnik lesistości w parku wynosi ok. 61%. na tle równinnego, mało lesistego krajobrazu Polski środkowej, korzystnie wyróżnia się dolina



Pilicy z różnorodnością krajobrazów związanych z rzeką i jej dopływami oraz przyległymi, lesistymi terenami wypoczynkowymi.



Na terenie gminy występuje wiele pomników przyrody, które zostały objęte ścisłą ochroną. Możemy zaliczyć do nich:

- **59 dębów szypułkowych** w Spale
- **33 dęby szypułkowe oraz lipa drobnolistna** rosnące w nadleśnictwie Spała
- **2 dęby szypułkowe** rosnące w Spale przy drodze Tomaszów - Inowłódz

2.4. Dziedzictwo kulturowe

Miejscowość Inowłódz istnieje już od roku 1145, była to niewielka osada, która wraz z napływem ludności rozrastała się nie tylko pod względem obszarowym. Z historycznych dokumentów dowiadujemy się, iż w roku 1145 istniały w osadzie karczmy, komora celna oraz kościół. Był to Kościół św. Idziego i został on ufundowany przez Władysława Hermana. Znajduje się on na szczycie góry, u podnóża której płynie Pilica. Prawa miejskie otrzymał Inowłódz w połowie XIV w. W okresie tym król Kazimierz Wielki wybudował zamek. W swojej przeszłości Inowłódz miał duże znaczenie wynikające z usytuowania na granicy jednostek administracyjnych. W połowie XIII wieku lewobrzeżna strona Pilicy była najdalej na północ wysuniętym skrawkiem Ziemi Łęczyckiej. Gród Inowłódzki bronił przejścia przez Pilicę z Małopolski. Na początku XIV wieku Inowłódz wszedł w skład Królestwa Polskiego i pełnił ważną rolę w systemie obronnym kraju. Do połowy XVII w. na zamku rezydowali kasztelanowie inowłodzcy.

Gmina Inowłódz posiada na swoich terenach wiele wartości kulturowych które zostały objęte ochroną, do nich możemy zaliczyć:

- Kościół pod wezwaniem św. Idziego w Inowłodzu (zniszczony został w latach 1914 –1915, a rekonstruowany w latach 1924 – 1938);





- Kościół parafialny pod wezwaniem św. Michała Archanioła w Inowłodzu, wybudowany został on w 1520 roku w stylu późnogotyckim;



- Ruiny zamku w Inowłodzu zbudowanego przez Kazimierza Wielkiego w latach 1352-1370, zniszczony on został w latach 1655 – 1656 (do tej pory nie został zrekonstruowany);





- Kościółek modrzewiowy w Spale, wybudowany na polecenie prezydenta RP Stanisława Wojciechowskiego;



- Cmentarz wojenny żołnierzy niemieckich z okresu I wojny światowej w Inowłodzu;





- Cmentarz Żydowski w Inowłodzu;



- Niemieckie bunkry z okresu II wojny światowej w Konewce;



2.5. Uwarunkowania ochrony środowiska

Duża, zalesiona część gminy znajduje się w granicach Spalskiego Parku Krajobrazowego. Ponadto na terenie gminy znajdują się 3 rezerwaty przyrody (Konewka, Żądłowice i Spała), park historyczny w Spale, liczne pomniki przyrody i użytki



ekologiczne. Cała gmina Inowłódz włączona została do Piliczańsko-Radomszczańskiego Obszaru Chronionego Krajobrazu.

Stan środowiska leśnego ulega przemianom wskutek prowadzenia działalności przemysłowej i urbanizacji, co prowadzi do zagrożenia zdrowotnego drzewostanów. Warunki atmosferyczne panujące w ostatnich latach (zwłaszcza długotrwałe susze, ostre zimy i klęski huraganowe) jak również pożary wpływają destabilizacyjnie na drzewostany leśne.

Zagrożenia dla środowiska występujące na terenie gminy mają swoje źródła w działalności człowieka. Zagrożenia pochodzenia naturalnego (wichury, opady nawalne, powodzie) nie występują z częstotliwością wymagającą podjęcia specjalnych działań zapobiegawczych. Na terenie gminy prawdopodobieństwo wystąpienia nadzwyczajnego zagrożenia dla środowiska naturalnego wiąże się przede wszystkim z możliwością awarii w transporcie drogowym (szczególnie drogą krajową nr 48) oraz kolejowym. Awarie i katastrofy w transporcie mogą spowodować wydostanie się na zewnątrz substancji toksycznych i niebezpiecznych o właściwościach palnych i wybuchowych (przewóz amoniaku, kwasów, chloru, dwutlenku siarki, gazów płynnych, etyliny, olejów opałowych i napędowych). Na terenie gminy znajduje się stacja paliw płynnych i gazowych, która stwarza również zagrożenie dla środowiska.

2.6. Identyfikacja problemów

- brak inwestycji w zakresie renowacji zabytków
- postępujące zanieczyszczenia wód powierzchniowych i gleb;
- brak odpowiedniej liczby szlaków turystycznych i ścieżek rowerowych;
- brak wystarczającej infrastruktury turystyczno - wypoczynkowej;



3. Infrastruktura techniczna

3.1. Zaopatrzenie w wodę

System wodociągowy gminy Inowłódz zasilany jest z ujęć wody z lokalizowanych w:

- Teofilowie o wydajności 900 m³/d zasilające miejscowości Spała, Inowłódz, Zakościele, Liciężna, Żądłowice, Fryszerka oraz część miejscowości Poświętne
- Liciężnej o wydajności 15 m³/d
- Brzustowie o wydajności 100 m³/d zasilające wieś Dąbrowa oraz Sługocice w gm. Tomaszów Mazowiecki
- Królowej Woli o wydajności 120 m³/d + 40 m³/d zasilające miejscowości Poświętne, Królowa Wola
- Spale o wydajności 15 m³/d (prawobrzeżna część Spały)
- Konewce (hydrofornia)

Podstawowym źródłem zaopatrzenia gminy w wodę są wodociągi grupowe. Od każdego ujęcia wody sieci rozchodzą się w układzie promienistym. Jakość wody jest dobra. Długość sieci wodociągowej w obszarach gminy wynosi 70,9 km do której przyłączonych są 1626 gospodarstwa.

Stożek zwodociągowania gminy to około 90% . Stan sieci wodociągowej wymaga modernizacji oraz dalszych inwestycji .

Sieć wodociągowa gminy

Wyszczególnienie	2000	2001	2002	2003	2004
<i>Sieć wodociągowa gminy ogółem (w km) –bez przyłączy</i>	70,5	70,5	70,5	70,9	70,9
<i>Ilość przyłączy</i>	1090	1123	1155	1382	1626
<i>Zużycie wody na 1 mieszkańca w m³</i>	45,1 m ³ /rok	47,2 m ³ /rok	44,9 m ³ /rok	47,16m ³ /rok	b.d.
<i>Zużycie wody z wodociągów w dm³ /rok</i>	180,0	188,0	174,4	186,5	177,9

Źródło: Urząd Gminy w Inowłodzu

Z wodociągów komunalnych korzysta 90% mieszkańców gminy. Wskaźnik ten jest bardzo dynamiczny, gdyż liczba użytkowników wykazuje tendencje wzrostowe, co powoduje konieczność rozwoju linii wodociągowych oraz poprawę ich stanu technicznego.

W gminie Inowłódz na km² powierzchni gminy przypada 0,73 km sieci wodociągowej natomiast liczba przyłączy w stosunku do liczby mieszkań wynosi 0,94.

3.2. Odprowadzenie i neutralizacja ścieków

Utylizacja ścieków sanitarnych oparta jest o zbiorniki do gromadzenia nieczystości z wywozem do najbliższej oczyszczalni oraz o istniejącą sieć kanalizacyjną w miejscowości Spała.. Obecnie funkcjonują 4 oczyszczalnie ścieków:

- mechaniczno-biologiczna o przepustowości 220 m³/d w Spale
- typu NEBRASKA 2000 o przepustowości 6,5 m³/d w Nadleśnictwie Spała
- biologiczna - obsługująca COS
- obsługująca Chrześcijańskie Centrum Młodzieżowe Fundacji Słowo Życia, w Zakościelu,

Utylizacja ścieków dokonywana jest także w obrębie własnych areałów rolnych, z tego względu wiele ścieków przedostaje się do gruntów, gdyż są usuwane w sposób niekontrolowany. Ścieki z tych terenów odprowadzane są do osadników lub bezpośrednio do wód otwartych.

Znaczący wpływ na uregulowanie gospodarki ściekowej ma konfiguracja terenu oraz stopień urbanizacji, które uniemożliwiają w niektórych rejonach zastosowanie zbiorczego systemu odprowadzania i utylizacji ścieków.

Rozbudowa gminy pod względem liczby mieszkańców, jak również ilość nowopowstających podmiotów gospodarczych powoduje konieczność ogólnego rozwiązania braku sieci kanalizacyjnej.

„Koncepcja Gospodarki Wodno-Ściekowej dla Gminy Inowłódz” zakłada, iż powinny powstać cztery układy kanalizacyjne składające się z: sieci kanalizacyjnej, oczyszczalni ścieków i przepompowni w zlewniach:

- Inowłódz – zlewnia obejmuje następujące miejscowości: Inowłódz, Gasek, Teofilów, Fryszerka, Zakościele, Liciężna, Żądłowice. Sieć kanalizacyjna w układzie mieszanym grawitacyjno-ciśnieniowym
- Brzustów - zlewnia obejmuje następujące miejscowości: Brzustów, Dąbrowa, Kolonia Brzustów, Kolonia Grudki.
- Spała (prawobrzeżna część Spały)
- Królowa Wola zlewnia obejmuje następujące miejscowości: Konewka, Królowa Wola, Poświętne.

Sieć kanalizacyjna

Wyszczególnienie	2000	2001	2002	2003	2004
<i>Sieć kanalizacyjna (w km)</i>	2,5	2,5	2,5	2,5	3,1
<i>w tym: ogólnospławna</i>	2,5	2,5	2,5	2,5	3,1
<i>rozdzielcza</i>	-	-	-	-	1,5
<i>Liczba podłączeń do sieci</i>	40	40	40	40	49
<i>w tym: gospodarstw domowych</i>	40	40	40	40	55
<i>Liczba oczyszczalni komunalnych</i>	1	1	1	1	1
<i>Przepustowość oczyszczalni w $\text{dm}^3/\text{dobę}$</i>	200 m^3/db	200 m^3/db	200 m^3/db	200 m^3/db	200 m^3/db
<i>Ilość oczyszczanych ścieków w ciągu roku hm^3</i>	65 tys. m^3	55 tys. m^3	44 tys. m^3	55 tys. m^3	42 tys. m^3
<i>w tym: ścieki przemysłowe</i>	-	-	-	-	-
<i>Stopień obciążenia oczyszczalni (%)</i>	72%	63%	52%	65%	55%

Źródło: Urząd Gminy w Inowłodzu

Problem stanowi także odprowadzanie wód opadowych z terenów zurbanizowanych. Kanalizacja deszczowa istnieje w miejscowości Spała i w części miejscowości Inowłódz.

3.3. Gospodarka odpadami

Nieczystości stałe z terenu gminy gromadzone są na składowiskach odpadów, zlokalizowanych w Brzustowie i Inowłodzu. Powierzchnia czynna składowiska w Inowłodzu wynosi 1,10 ha. Zarządzającym składowiskiem w Inowłodzu i w Brzustowie

jest Zakład Usług Komunalnych w Inowłodzu z siedzibą w Spale. Obecnie składowisko w Inowłodzu jest już nieczynne i odpady nie są przyjmowane. Teren składowiska zostanie poddany procesowi rekultywacji oraz monitorowaniu przez okres 30 lat.

Składowisko w Brzustowie - powierzchnia wysypiska w granicach ogrodzenia wynosi 0,356 ha. Niecka ta ulega szybkiemu wypełnianiu z powodu braku selektywnej zbiórki odpadów i wyszczególnienia frakcji surowców wtórnych.

3.4. System drogowy

Gmina posiada dogodne położenie w stosunku do połączeń komunikacyjnych. Drogi pełnią funkcje tranzytowe oraz obsługi terenów przyległych. Przez teren gminy przebiega droga krajowa Nr 48 oraz droga wojewódzka Nr 726.

Sieć drogowa gminy

Lp.	Wyszczególnienie	2000	2001	2002	2003	2004
1	Sieć drogowa gminy ogółem (w km)	202	202	202	202	202
1.1	<i>Drogi krajowe</i>	10	10	10	10	10
1.2	<i>Drogi wojewódzkie</i>	9	9	9	9	9
1.3	<i>Drogi powiatowe</i>	31	31	31	31	31
1.4	<i>Drogi gminne</i>	152	152	152	152	152
2.	Drogi o nawierzchni twardej (w km)	60	63	64	64	64
2.1	<i>W tym drogi gminne</i>	16	19	20	20	20

Źródło: Urząd Gminy w Inowłodzu

Na układ komunikacyjny gminy składają się następujące ciągi komunikacyjne:

Drogi krajowe:

- nr 48 Tomaszów Mazowiecki - Spała - Inowłódz - Odrzywół - Radom

Drogi wojewódzkie:

- nr 726 Opoczno - Inowłódz - Rzeszyca - Rawa Mazowiecka

Drogi powiatowe:

- nr 30186 Glinnik - Konewka - Królowa Wola - Inowłódz
- nr 30132 Inowłódz - Brzustów - Sługocice

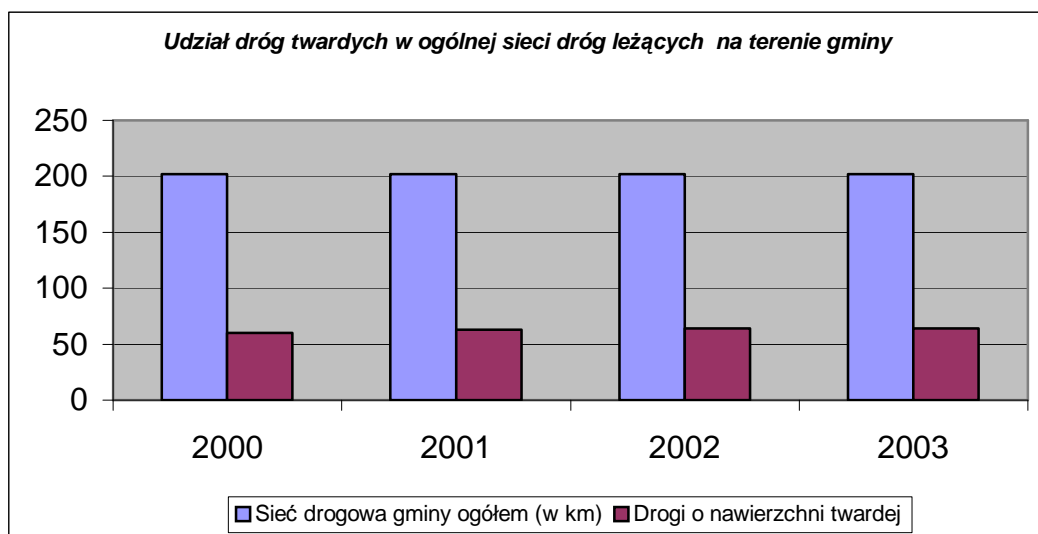


- nr 30306 Konewka - Spała
- nr 30309 Królowa Wola - Glina - Rzeczycza
- nr 30117 Królowa Wola - Wielka Wola;

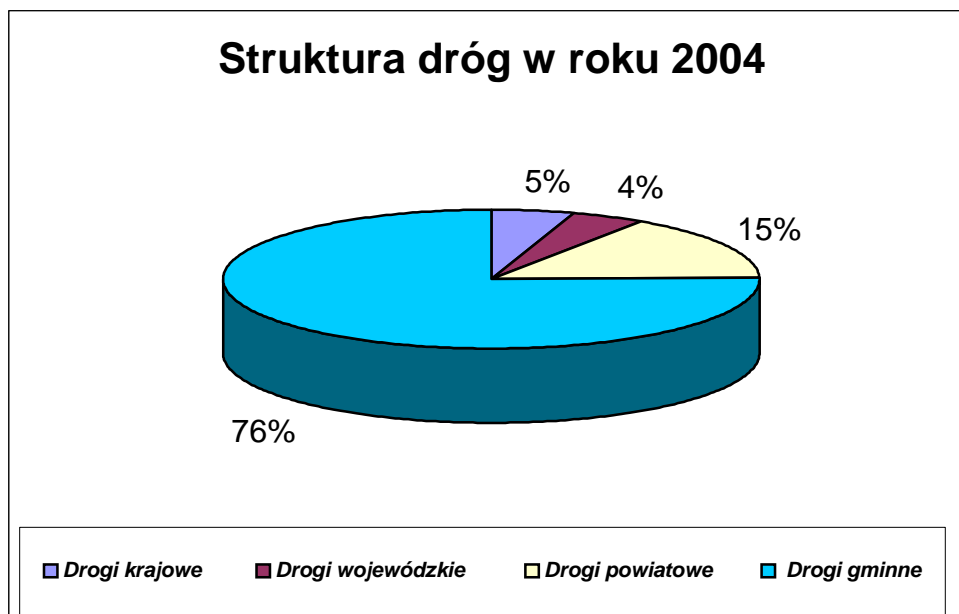
oraz drogi gminne.

Podstawowy układ dróg publicznych uzupełniają ogólnodostępne drogi wewnętrzne poszczególnych miejscowości.

Ruch tranzytowy na drogach nie zwiększy się znacząco, natomiast należy spodziewać się zwiększenia ruchu lokalnego kształtowanego przez samych mieszkańców. Wielkości ruchu nie wskazują na potrzebę rozbudowy układu dróg powiatowych a jedynie na konieczność modernizacji już istniejących. Sieć dróg lokalnych jest dobrze rozwinięta jednak ich stan techniczny jest zły. Zły stan techniczny jest jednym z czynników pogarszających stan bezpieczeństwa na drogach.



Układ dróg o nawierzchni twardej na obszarze gminy wykazuje tendencje wzrostowe wynikłe z modernizacji głównie dróg gminnych. W roku 2003 ciąg komunikacyjny dróg o nawierzchni utwardzonej wynosił 64 km.



Drogi gminne stanowią 76% całości ciągu komunikacyjnego, ich długość to 152 km, z czego drogi o nawierzchni bitumicznej mają długość 20 km. Ale wiele z nich nie spełnia odpowiednich kryteriów określonych daną kategorią drogi, dlatego też konieczna jest ich modernizacja. Wydaje się koniecznym budowanie i modernizowanie kolejnych ciągów dróg, dla usprawnienia komunikacyjności gminy z regionem.

Ruch na drodze krajowej nr 48 powinien być przejęty przez obwodnicę. Wzrost natężenia ruchu na drogach spowoduje wzrost uciążliwego oddziaływania komunikacji samochodowej na tereny przyległe. Problemem pozostaje ograniczenie ruchu samochodowego na drogach biegnących w zabudowie pasmowej.

Transport drogowy w gminie jest dominującą gałęzią całego potencjału transportowego zarówno w przewozach towarowych jak i w pasażerskich.

Ze względu na walory krajobrazowe, rozwój ruchu turystycznego, wyjazdów weekendowych oraz poprawy bezpieczeństwa rowerzystów oraz biorąc pod uwagę misję gminy, należy priorytetowo potraktować budowę ścieżek rowerowych wydzielonych lub połączonych z chodnikiem na terenach o wysokiej atrakcyjności turystycznej.

W dalszym etapie zakłada się realizację ścieżek rowerowych dla pozostałych dróg, nie pełniących jednak funkcji tranzytowych, z chwilą ich modernizacji.

Wskazane byłoby realizowanie nowych parkingów, biorąc pod uwagę wzrost zainteresowania turystów, szczególnie w obrębie terenów o wysokich walorach krajobrazowych.



Na terenie gminy zlokalizowane są 3 mosty, stanowiące ważny element systemu komunikacyjnego gminy. Usprawnienie systemu komunikacji drogowej wymaga podjęcia działań w kierunku poprawy stanu technicznego mostu w miejscowości Spała.

Dwa mosty usytuowane w ciągu drogi krajowej zostały wyremontowane w roku 2004. Pilnego remontu wymaga most w Spale, będący zabytkiem techniki, intensywnie eksploatowany, ze względu na powstające osiedla mieszkaniowe w prawobrzeżnej części Spały.

3.5. System komunikacji

Do Inowłódza można dojechać licznymi autobusami kursującymi w kierunku:

- Radomia
- Opoczna
- Rawy Mazowieckiej
- Łodzi

3.6. System kolejowy

Przez teren gminy przebiega linia kolejowa Tomaszów Mazowiecki - Radom z przystankiem w miejscowości Brzustów.

3.7. System elektroenergetyczny

Układ energetyczny oparty jest na napowietrznej sieci średniego napięcia 15 kV o dużej awaryjności w czasie złych warunków atmosferycznych (wiatr, deszcze, opady śniegu). Sieć średniego napięcia wychodzi z głównych punktów zasilania położonych poza terenem gminy - stacja 110/15 kV "Tomaszów 1" oraz stacja 110/15 kV "Opoczno" . Na terenie gminy znajduje się 40 stacji transformatorowo-rozdzielczych 15/0,4 kV. Poszczególne miejscowości zasilane są liniami niskiego napięcia. Źródłem zasilania jest stacja transformatorowa rozdzielcza 110/15 kV.

Urządzenia i sieci posiadają rezerwę możliwości dostarczania energii odbiorcom a zaopatrzenie w energię elektryczną na tych terenach nie stanowi problemu o decydującym znaczeniu dla rozwoju gminy.



Sukcesywnie prowadzona jest modernizacja oświetlenia oraz uzupełniane są punkty świetlne.

3.8. Ciepłownictwo

Gmina nie posiada jednolitego systemu ciepłego. System ogrzewania oparty jest na indywidualnych paleniskach z użyciem paliw stałych. Sporadycznie występują instalacje centralnego ogrzewania oparte na oleju opałowym lub gazie Propan-Butan. Występowanie licznych, lokalnych, rozproszonych źródeł ciepła działających w oparciu o tradycyjne paliwa pogarsza stan powietrza, zwłaszcza w zwartej zabudowie wsi gminnej, gdzie kumulują się zanieczyszczenia pyłowe i gazowe (głównie SO²). Gmina Inowłódz nie jest zgazyfikowana. Przewidywana jest budowa gazociągu i stacji redukcyjnej do Spały.

3.9 Telekomunikacja

Gmina posiada rozwiniętą sieć telekomunikacyjną opartą na istniejącej sieci kablowej, napowietrznej i światłowodowej. Łączność telekomunikacyjną zapewnia linia światłowodowa relacji Tomaszów Mazowiecki - Inowłódz, linia telekomunikacyjna Inowłódz - Rzeszyca.

Na terenie gminy istnieją dwie centrale telefoniczne w Inowłodzu i Spale, obsługujące abonentów telefonów stacjonarnych. W gminie znajdują się ogólnodostępne aparaty publiczne. Teren gminy obejmują swoim zasięgiem operatorzy telefonii komórkowej.

System podlega ciągłej rozbudowie w szczególności opartej na liniach światłowodowych.

3.10. Identyfikacja problemów

- brak rozwiązań w zakresie gospodarki ściekowej;
- zły stan techniczny dróg (niespełnienie parametrów technicznych);
- brak jednolitego systemu ciepłego;
- brak wyznaczonych ścieżek rowerowych;
- nieadekwatna w stosunku do potrzeb i potencjału gminy liczba i długość szlaków turystycznych oraz infrastruktury z nimi związanej;
- brak miejsc parkingowych;



- brak selektywnej zbiórki odpadów



4. Gospodarka

4.1. Struktura podmiotów gospodarczych

W 2000 roku w gminie Inowłódz zarejestrowane były 242 podmioty gospodarcze, w tym 4 podmioty należały do sektora publicznego a 238 podmiotów reprezentowało sektor prywatny. Strukturę rozwoju podmiotów gospodarczych przedstawia poniższa tabela:

Podmioty gospodarcze wg sektorów własności (w latach 2000-2003)

Wyszczególnienie	Lata			
	2001	2002	2003	2004
Liczba podmiotów ogółem w tym:	244	229	232	225
- sektor publiczny	10	10	10	10
-sektor prywatny w tym:	234	219	222	215

Źródło: Urząd Gminy w Inowłodzu

W latach 2001-2004 liczba tych podmiotów zmniejszyła się i na koniec roku 2004 było ich 225. Liczba podmiotów z sektora prywatnego zmniejszyła się o 19 podmiotów. Spadek liczby podmiotów gospodarczych w minionych latach wynikał z tendencji makroekonomicznych i był związany z recesją. Należy jednak odnotować wzrost liczby podmiotów gospodarczych w roku 2003, co świadczy o naturalnej aktywności podmiotów gospodarczych na wolnym rynku.

Struktura podmiotów gospodarczych przekłada się bezpośrednio na liczbę osób zatrudnionych w poszczególnych sektorach:

Liczba zatrudnionych wg sektorów własności (w latach 2000-2004)

Sektory	Rok			
	2001	2002	2003	2004
Sektor publiczny	123	118	116	119
Sektor prywatny	376	361	364	b.d.

Źródło: Urząd Gminy w Inowłodzu

Analizowane dane na temat liczby podmiotów gospodarczych na przestrzeni ostatnich lat wskazują na stabilizację tego sektora, choć posiada on dalsze potencjalne możliwości rozwojowe i może stanowić ważny czynnik rozwoju gminy oraz źródeł dochodów dla mieszkańców. W gminie nie ma przedsiębiorstw z kapitałem zagranicznym.

Struktura przedsiębiorstw wg liczby zatrudnionych (stan na 31 grudnia 2004 roku)

Przedsiębiorstwa wg liczby zatrudnionych	Liczba przedsiębiorstw	Udział w liczbie przedsiębiorstw ogółem (%)
<i>do 9 osób (mikroprzedsiębiorstwa)</i>	223	98,24
<i>10 – 49 osób (małe przedsiębiorstwa)</i>	4	1,76
<i>50 – 249 osób (średnie przedsiębiorstwa)</i>	1	-
<i>250 i więcej osób</i>	1	-
<i>Razem:</i>	229	100 %

Źródło: Urząd Gminy w Inowłodzu

Zdecydowaną większość wśród zarejestrowanych jednostek gospodarczych (98,24%) stanowią mikroprzedsiębiorstwa, zatrudniające do 9 osób oraz małe przedsiębiorstwa stanowiące 1,76% ogólnej liczby przedsiębiorstw. W tej grupie dominują osoby fizyczne prowadzące własną działalność. Świadczy to o dużej przedsiębiorczości lokalnego społeczeństwa, ale jednocześnie wskazuje na ich słabość finansową oraz mniejszą skłonność do inwestycji, wdrażania technologii innowacyjnych, co obniża możliwości rozwojowe gminy. Szansą dla małych i średnich firm jest pozyskiwanie funduszy unijnych związanych z Sektorowym Programem Operacyjnym „Wzrost Konkurencyjności Przedsiębiorstw”. Funkcjonujące na terenie gminy firmy reprezentują poniżej przedstawione sfery działalności:

Liczba podmiotów wg głównych działalności gospodarczych (EKD) w latach 2000-2004

Wybrane sekcje EKD	Rok				
	2000	2001	2002	2003	2004
Rolnictwo, łowiectwo leśnictwo	20	18	17	16	16
<i>Górnictwo i kopalnictwo</i>	1	1	1	1	1
<i>Działalność produkcyjna</i>	33	40	33	35	33
<i>Zaopatrzenie w energię elektryczną, gaz i wodę</i>	1	1	1	1	1
<i>Budownictwo</i>	14	17	14	17	14
<i>Handel</i>	70	65	64	63	47



<i>Hotele i restauracje</i>	26	24	22	23	23
<i>Transport, gospodarka magazynowa i łączność</i>	20	19	18	17	12
<i>Pośrednictwo finansowe</i>	-	-	-	-	-
<i>Administracja publiczna; gwarantowana prawnie opieka socjalna</i>	-	-	-	-	-
<i>Edukacja</i>	11	11	11	12	10
<i>Ochrona zdrowia i opieka socjalna</i>	9	9	8	8	8
<i>Gospodarstwa domowe zatrudniające pracowników</i>	-	-	-	-	-
<i>Pozostałe</i>	39	36	37	36	33

Źródło: Urząd Gminy w Inowłodzu

Największe znaczenie spośród wyżej wymienionych mają: handel, produkcja, usługi gastronomiczno-hotelarskie i transport. Pośród firm produkcyjnych dominują te, związane z produkcją artykułów spożywczych i materiałów budowlanych.

Liczba podmiotów gospodarczych prowadzących działalność produkcyjną wg wybranych działów (stan na 31 grudnia 2004 roku)

Działy produkcji	Liczba przedsiębiorstw
<i>Produkcja maszyn i urządzeń</i>	1
<i>Produkcja metalowa (bez maszyn i urządzeń)</i>	1
<i>Produkcja art. spożywczych i napojów</i>	5
<i>Produkcja materiałów budowlanych</i>	4
<i>Produkcja odzieży i tkanin</i>	3
<i>Pozostałe</i>	15

Źródło: Urząd Gminy w Inowłodzu

Analiza gospodarki gminy wskazuje na duże zróżnicowanie prowadzonej działalności, co należy postrzegać pozytywnie w obliczu zmiennych uwarunkowań występujących w gospodarce wolnorynkowej.

Do najważniejszych przedsiębiorstw prowadzących działalność produkcyjną zlokalizowanych na terenie gminy możemy zaliczyć:



1. FORMAPLAN Polska Sp. z o. ul. Kitowicza 28, 97-320 Wolbórz – miejsce działalności Konewka
2. MIKROSIL Sp. z o.o. ul. Zborowskiego 14 26-600 Radom Kopalnia Inowłódz ul. Spalska
3. „KWARCBÓR” Grudzeń Las S.A. 26 – 332 Sławno kopalnia Brzustów
4. GRAPIST Krzysztof Grad Zbigniew Pisarski Włodzimierz Staszewski – Inowłódz ul. Brzustowska 4
5. Zakład Drzewny Produkcyjno – Handlowo – Usługowy Spółka Kowalskich s.c.
6. FHUP GOLDEN CHICKEN Krzysztof Dębiński Spała ul. Piłsudskiego 6, 97-215 Inowłódz
7. Firma FISCHER – Rybak Bogdan, Inowłódz Plac Kazimierza Wielkiego
8. Produkcja pieczywa Paweł Świerczyński Inowłódz
9. Przedsiębiorstwo Produkcyjno – Handlowe „EKOMAT” Antonina Stasiotek
10. ZPHU HAL-MET s.c. Ułaszewski Ryszard Królowa Wola
11. .Wytwórnia Wód Gazowanych Grażyna i Tomasz Jabłońscy Inowłódz
12. Zakład Przerobu Drewna Konewka – Wilkowiecki Janusz, Konewka
13. Zakład Betoniarski Jan Mochola Brzustów 76

Źródło: Urząd Gminy Inowłódz

4.2. Instytucje otoczenia biznesu i wspierające rozwój gospodarczy

Instytucje otoczenia biznesu to podmioty wspierające przedsiębiorczość oraz organizacje działające na rzecz rozwoju lokalnego. Zaliczamy do nich m.in. instytucje finansowe, agencje, fundacje, stowarzyszenia rozwoju lokalnego, ośrodki szkoleniowo – doradcze, inkubatory przedsiębiorczości oraz organizacje gospodarcze.

Ilość i struktura instytucji otoczenia biznesu znacząco wpływa na konkurencyjność lokalnej gospodarki i poziom jej rozwoju. W gminie Inowłódz mają swoją siedzibę:

- Powiatowy Bank Spółdzielczy w Tomaszowie Maz. z/s w Inowłodzu Pl. K. Wielkiego 7, Inowłódz
- Urząd Poczty, ul. Tuwima 19, Inowłódz

Nie jest to wystarczające zaplecze dla prowadzenia działalności gospodarczej. Urząd Poczty zmieniony został w placówkę, która nie zaspokaja potrzeb mieszkańców i turystów. Na terenie gminy do momentu powstania Planu Rozwoju Lokalnego nie było bankomatów.

Pozytywnie i jako czynnik wspierający rozwój, szczególnie w dziedzinie turystyki należy postrzegać powołanie Lokalnej Organizacji Turystycznej w Spale, której celem jest działanie w dziedzinie promocji i rozwoju turystyki, ma to duże znaczenie ze względu na turystyczno-rekreacyjny potencjał całej gminy.



4.3. Turystyka

Turystyka wydaje się kluczową dziedziną dla lokalnego rozwoju gospodarczego. Gmina posiada ogromny potencjał turystyczny wynikający ze znajdujących się na jej terenie zabytków, przestrzeni krajobrazowych, dostępu do wody, kompleksów zieleni, miejsc związanych z historią i kulturą tych ziem. Czynnikiem wspierającym te możliwości są tradycje turystyczne, popularność niektórych miejscowości z terenu gminy, dobry dojazd i lokalne lobby promujące walory „małej ojczyzny”.

Będący czynnikiem aktywizacji ekonomicznej rozwój turystyki związany jest integralnie ze stanem infrastruktury, handlu, transportu i finansów.

Niewątpliwym atutem gminy Inowłódz, sprzyjającym rozkwitowi turystyki, jest położenie geograficzne, układ komunikacyjny, bliskość do wielu miejscowości, czy aglomeracji (łódzka, warszawska). Sprzyja to turystyce oraz ułatwia dostęp do obszarów rekreacyjno – wypoczynkowych i ośrodków turystycznych w gminie.

Priorytetem gminy Inowłódz jest rozwój przemysłu turystycznego. Na terenie całego powiatu Tomaszowskiego działa *Stowarzyszenie Wsi Agroturystycznych Regionu Doliny Pilicy i Zalewu Sulejowskiego*.

Gmina posiada silną bazę turystyczno – wypoczynkową, którą tworzą m.in. ośrodki:

- FWP Spała
- COS OPO Spała
- Zespół Elektrociepłowni Łódź
- Ośrodek Wypoczynkowy „Zacisze”
- Komenda Chorągwi ZHP Skierniewice
- „Rezydencja Spalska” w Spale
- „Spalskie Pokoje Gościnne” w Spale
- Willa Jelonek
- OSW „TUR” w Spale
- Chrześcijańskie Centrum Młodzieżowe Fundacji Słowo Życia, Zakościele 80,

Powyższą bazę uzupełnią będące w budowie: Hotel „Łoś” w Spale oraz nowy hotel COS OPO w Spale.



Te i mniejsze ośrodki posiadają liczną bazę noclegową o różnorodnym standardzie, którą uzupełniają gospodarstwa agroturystyczne i kwatery prywatne, ponieważ coraz popularniejszą alternatywą do masowych form wypoczynku jest agroturystyka, która na obszarze gminy Inowłódz stanowi coraz silniejszą dziedzinę działalności gospodarczej. W gminie działają między innymi następujące gospodarstwa agroturystyczne:

- GOSPODARSTWO AGROTURYSTYCZNE NOWY DWÓR, ZAKOŚCIELE
- GOSPODARSTWO AGROTURYSTYCZNE, WIESŁAWA BURCHART KONEWKA 17
- GOSPODARSTWO AGROTURYSTYCZNE, BOGUSŁAW MONIK, ZAKOŚCIELE
- GOSPODARSTWO AGROTURYSTYCZNE, BAR "U GOSI"
- GOSPODARSTWO AGROTURYSTYCZNE "KALINA", TEOFILÓW

Ze względu na walory przyrodniczo – krajobrazowe gmina Inowłódz posiada bardzo dogodne warunki dla rozwoju turystyki wiejskiej, która uważana jest za nowoczesną formę dawnych letnisk i „wczasów pod gruszą”. Agroturystyka wiąże się z bliskim kontaktem turystów ze środowiskiem naturalnym, miejscową społecznością i jej kulturą.

W rozwoju agroturystyki w gminie Inowłódz upatrywać można szansy na dostarczenie dochodów dla gospodarstw rolnych i utworzenie nowych miejsc pracy na wsi oraz przyciągnięcie nowego segmentu turystów. Turystyka wiejska może stanowić dużą szansę dla restrukturyzacji gminy, gdzie w miarę upływu czasu, część mieszkańców będzie poszukiwać alternatywnych źródeł dochodów. Wykorzystanie tej szansy wymaga jednak spełnienia podstawowych warunków:

- przystosowania bazy noclegowo - gastronomicznej do wymogów współczesnego rynku turystycznego;
- przygotowania mieszkańców do świadczenia tego typu usług;
- atrakcyjnego zagospodarowania czasu turystów poprzez szeroką ofertę rozmaitych form turystycznych (odpowiednie przygotowanie szlaków turystycznych, organizacja imprez kulturalno – sportowo – folklorystycznych);
- zapewnienie odpowiedniej promocji w celu rozwoju turystyki wiejskiej.



Istotną rolę we wspomaganianiu rozwoju agroturystyki odgrywać powinien nadal samorząd lokalny poprzez odpowiednie wspieranie modernizacji infrastruktury turystycznej, oraz dalszą intensyfikację promocji gminy i jej walorów przyrodniczo - turystycznych.

4.4. Identyfikacja problemów

- Słabe rozwinięte zaplecze otoczenia biznesu dla prowadzenia działalności gospodarczej
- Niedoinwestowanie przedsiębiorstw, brak środków na rozwój i wprowadzanie technologii innowacyjnych
- Zbyt niskie w stosunku do potencjału gminy zainteresowanie prowadzeniem działalności związanej z obsługą ruchu turystycznego (agroturystyka, usługi związane z obsługą ruchu turystycznego – rekreacyjne, gastronomiczne, inne).
- Brak rekreacyjno-wypoczynkowej bazy zimowej;
- Brak terenów wyznaczonych pod inwestycje;
- Brak odpowiedniej liczby instytucji, organizacji, stowarzyszeń wspierających rozwój przedsiębiorczości i turystyki;
- Słabo rozwinięty sektor przetwórstwa rolno-spożywczego;
- Brak zainteresowania inwestorów zewnętrznych;
- Brak wieloletniego programu promocji i systemu identyfikacji graficznej gminy;
- Brak produktu regionalnego;
- Utrudniony dostęp do kredytów, brak instytucji poręczeń kredytowych;
- Nieadekwatny do potencjału system współpracy wewnątrz gminy i z sąsiednimi gminami w zakresie działań promocyjnych;
- Utrudniony dostęp do nowych form szkolenia zawodowego i e-learningu;
- Brak kompleksowej promocji internetowej walorów turystycznych gminy (e-marketing ośrodków, gospodarstw agroturystycznych, firm);
- Brak wystarczającego do potrzeb turystów zaplecza handlowo-usługowego;
- Brak wypożyczalni sprzętu sportowego i związanego z rekreacją oraz wypoczynkiem
- Niewystarczająca ilość parkingów dla obsługi ruchu turystycznego
- Brak kompleksowego systemu oznakowania miejsc atrakcyjnych turystycznie



5. Rolnictwo

5.1. Struktura gruntów i gospodarstw rolnych

Gmina Inowłódz nie należy do gmin typowo rolniczych, jednak razem z turystyką i leśnictwem, rolnictwo stanowi jedną z podstawowych funkcji gminy. Jedną trzecią powierzchni gminy stanowią użytki rolne (34%). Rolnictwo w gminie Inowłódz oparte jest na gospodarstwach indywidualnych:

Powierzchnia gospodarstw (ha)	Liczba gospodarstw	Powierzchnia ogólna (ha)	Użytki rolne (ha)
do 1 ha	179	155,03	79,98
1-5	506	1621,04	1294,59
5-10	131	986,95	867,76
10-15	24	310,04	274,24
powyżej 15 ha	3	288,30	241,61
Ogółem	843	3361,36	2758,18

*wg danych GUS 2002 („Podstawowe informacje ze spisów powszechnych-gmina wiejska Inowłódz”, Urząd Statystyczny w Łodzi, 2003)

W gminie przeważają gospodarstwa rolne o powierzchni do 5 ha stanowią ponad 4/5 ogółu (81% wszystkich gospodarstw). Gospodarstwa o powierzchni 5-10 ha stanowią 15% ogółu, od 10-15 ha zaledwie 2%. Analizując jakość gleb występujących na terenie gminy należy stwierdzić, że warunki dla produkcji rolnej nie są korzystne. Wpływają na to zarówno warunki przyrodnicze (rzeźba terenu, warunki wodne), klimatyczne (warunki klimatyczne i długość okresu wegetacyjnego) oraz jakość gleb.

Udział poszczególnych klas gruntów ornych wg klas bonitacyjnych przedstawia się następująco:

Grunty orne		
Klasa gleb	Powierzchnia (ha)	Udział procentowy w stosunku do ogólnej powierzchni gminy
IIIa	2	0,1
IIIb	47	1,8
IVa	461	17,9
IVb	352	13,6
V	612	23,6
VI	1014	39,2
VIz	99	3,8
RAZEM	2587	100

Źródło: „Studium Uwarunkowań i kierunków zagospodarowania przestrzennego gminy” (Inowłódz 2000)



Największy udział pośród gruntów ornych mają w gminie gleby klas VI (39,2%), V (23.7%), IVa (17,8%), IVb (13,6%). Z wyjątkiem gleb III klasy bonitacyjnej nie mają one najwyższej przydatności rolniczej. Gleby klas bonitacyjnych IIIb - IVa występują w rejonach wsi Brzustów, Stegny i Królowa Wola. Gleby klas niższych (V klasy) występują w rejonie wsi Liciężna, zaś kompleksy gleb klasy VI i VI są najliczniejsze w rejonie wsi Brzustów Kolonia i Poświętne. Prócz słabych warunków glebowych niekorzystnym dla rozwoju działalności rolniczej jest występowanie na terenie gminy złóż surowców mineralnych i związana z ich eksploatacją degradacja powierzchni terenu.

Użytkowanie gruntów w gospodarstwach rolnych

Wyszczególnienie	Ogółem w ha	Ogółem w odsetkach
Ogółem:	3361,36	100,0
<i>UŻYTKI ROLNE</i>	2758,18	82,1
<i>GRUNTY ORNE</i> <i>W TYM:</i>	2249,80	66,9
Odłogi	865,51	25,7
Ugory	217,71	6,5
○ Sady	21,92	0,7
○ Łąki	408,41	12,20
○ pastwiska	78,05	2,3
○ lasy i grunty leśne	434,49	12,9
○ pozostałe grunty	168,69	5,0

Źródło GUS („Podstawowe informacje ze spisów powszechnych 2002 roku - gmina wiejska Inowłódz”, Urząd Statystyczny w Łodzi, 2003)

Struktura użytków rolnych w gminie uzależniona jest od wspomnianych już warunków przyrodniczych. Na użytki rolne składają się grunty orne, sady, łąki i pastwiska trwałe. Największą powierzchnię w gminie zajmują grunty orne (66,9% ogólnej powierzchni użytków rolnych). Blisko 22% gruntów użytkowanych w gospodarstwach rolnych zajmują sady. Trwałe użytki zielone obejmują łąki oraz pastwiska i zajmują



powierzchnię 14,5 % użytków rolnych. Duży odsetek gruntów stanowią odłogi (25,7%) i ugory (6,5 %).

Powierzchnia gruntów rolnych wg form własności (stan na 31 grudnia 2004)

Formy własności	Wielkość w ha
Grunty rolne ogółem w tym:	8757
<i>Państwowe Gospodarstwa Leśne</i>	4954
<i>Gospodarstwa indywidualne</i>	3127
<i>Agencja Nieruchomości Rolnych</i>	68
<i>Mienie komunalne</i>	370
<i>Grunty kościołów</i>	33
<i>Grunty spółek prawa handlowego (Wspólnoty Gruntowe)</i>	254

Źródło: Urząd Gminy w Inowłodzu

Formy własności pokazują stosunkowo wysoki udział własności Państwowych Gospodarstw Leśnych w strukturze gruntów (56%), co wynika z dużego udziału gruntów leśnych w powierzchni gminy. W całkowitej strukturze powierzchni gruntów blisko 36% stanowi własność prywatna (gospodarstwa indywidualne), które decydują o rodzajach i wielkości produkcji rolnej.

Gospodarstwa rolne wg prowadzonej działalności

Wyszczególnienie	Liczba gospodarstw	w tym gospodarstwa indywidualne
<i>Ogółem</i>	843	843
<i>prowadzące wyłącznie działalność rolniczą</i>	456	456
<i>prowadzące wyłącznie działalność pozarolniczą</i>	32	32
<i>prowadzące działalność rolniczą i pozarolniczą</i>	49	49
<i>nie prowadzące działalności rolniczej i pozarolniczej</i>	306	306

Źródło GUS („Podstawowe informacje ze spisów powszechnych 2002 roku - gmina wiejska Inowłódz”, Urząd Statystyczny w Łodzi, 2003)



Rolniczy charakter gminy uwidacznia się w prowadzonej przez 54% gospodarstw wyłącznej działalności rolniczej. Blisko 6% gospodarstw prowadzi jednocześnie działalność rolniczą i pozarolniczą. Wśród indywidualnych gospodarstw rolnych dominują prowadzące produkcję roślinną, zwierzęcą i produkcję mieszaną. Dużą grupę (36,2%) stanowią gospodarstwa nieprowadzące działalności rolniczej i pozarolniczej

Na terenie gminy 81 gospodarstw prowadzi działalność pozarolniczą:

WYSZCZEGÓLNIENIE	Liczba gospodarstw	W % ogółu gospodarstw rolnych
Ogółem	81	9,6
Prowadzące działalność w obrębie jednej sekcji działalności pozarolniczej: W tym z zakresu	76	9,0
• Handlu	10	1,2
• Przetwórstwa przemysłowego	7	0,8
• Budownictwa	2	0,2
• Transportu i magazynowania	5	0,6
• Agroturystyka	-	-
Prowadzące działalność w obrębie dwóch i więcej sekcji działalności pozarolniczej:	5	0,6

Źródło GUS („Podstawowe informacje ze spisów powszechnych 2002 roku - gmina wiejska Inowłódz”, Urząd Statystyczny w Łodzi, 2003)

Wśród ogółu gospodarstw rolnych w gminie Inowłódz działalność pozarolniczą prowadzi niecałe 10% gospodarstw. W tej liczbie dominują gospodarstwa zajmujące się handlem oraz przetwórstwem przemysłowym, następnie transportem i budownictwem .

Biorąc pod uwagę zmiany zachodzące w gospodarce dywersyfikacja działalności rolniczej może w przyszłości stanowić źródło dochodów dla większej liczby mieszkańców gminy. Charakterystyczna dla gminy jest coraz większa aktywność gospodarstw zajmujących się działalnością pozarolniczą w sferze agroturystyki, tym bardziej, że działalność ta stanowi coraz poważniejszą dziedzinę gospodarki gminy. Obrazuje to kolejne możliwości rozwoju gospodarstw rolnych i przeprofilowania produkcji w obliczu trudnych warunków prowadzenia działalności rolniczej.



5.2. Produkcja roślinna

Według danych z narodowego spisu powszechnego ludności i mieszkań oraz powszechnego spisu rolnego 2002 roku powierzchnia zasiewów głównych ziemiopłodów wynosiła na terenie gminy Inowłódz 1166,58 hektarów:

Powierzchnia zasiewów głównych ziemiopłodów

WYSZCZEGÓLNIENIE	Powierzchnia w ha	w odsetkach
OGÓŁEM	1166,58	100
<i>Zboża ogółem</i>	981,23	84,1
<i>w tym zboża podstawowe z mieszankami</i>	980,48	84,0
<i>Strączkowe jadalne na ziarno</i>	-	-
<i>Ziemniaki</i>	126,79	10,9
<i>Przemysłowe</i>	3,43	0,3
<i>w tym: burak cukrowe</i>	-	-
<i>rzepak i rzepik</i>	3,43	0,3
<i>Pastewne</i>	34,89	3,0
<i>Pozostałe</i>	20,24	1,7
<i>w tym: warzywa</i>	1,95	0,2

Źródło GUS („Podstawowe informacje ze spisów powszechnych 2002 roku - gmina wiejska Inowłódz”, Urząd Statystyczny w Łodzi, 2003)

Struktura zasiewów na terenie gminy obrazuje dominującą rolę zbóż pośród upraw roślinnych. Największą powierzchnię zasiewów zbóż podstawowych przeznacza się pod zasiew:

- żyta 546,32 ha
- owsa 155,23 ha
- pszenżyta 83,30 ha
- jęczmienia 42,58 ha
- pszenicy 39,73 ha

Blisko 63 % powierzchni zasiewów zbóż podstawowych zajmuje żyto. Wynika to ze wspomnianych już warunków glebowych i klimatycznych upraw. Żyto można siać



na wszystkich rodzajach gleb, także niskich klas bonitacyjnych, jakie dominują na obszarze gminy. Ze względów ekonomicznych wręcz zalecane jest uprawiać je na glebach klasy IV i V, dlatego stanowi ono - wraz z pozostałymi zbożami - najważniejszy dział produkcji roślinnej w gminie. W gminie Inowłódz uprawą zbóż zajmuje się 416 gospodarstw. Podobnie uwarunkowany jest duży odsetek ziemniaków pastewnych w ogólnej powierzchni zasiewowej głównych ziemioplodów (10,8%). Udział roślin pastewnych jest w ogólnej powierzchni zasiewów głównych ziemioplodów niewielki (niecałe 3%) i zdeterminowany najczęściej produkcją zwierzęcą, w tym głównie o charakterze przydomowym. W gminie Inowłódz uprawą ziemniaków zajmuje się 335 gospodarstw.

Produkcja sadownicza w gminie jest symboliczna (zajmuje zaledwie 17,71 ha) i ma głównie charakter przydomowy, podobnie jak hodowla warzyw (ledwie 0,2 % powierzchni zasiewowej głównych ziemioplodów). Krzewy owocowe i jagodowe zajmują powierzchnię 4,21 hektara i jest to produkcja o znaczeniu marginalnym.

5.3. Produkcja zwierzęca

Zwierzęta gospodarskie

WYSZCZEGÓLNIENIE	W sztukach
<i>BYDŁO</i>	755
<i>W tym krowy mleczne</i>	516
<i>TRZODA CHLEWNA</i>	696
<i>W tym lochy</i>	79
<i>OWCE</i>	6
<i>KOZY</i>	42
<i>KONIE</i>	95
<i>KRÓLIKI SAMICE</i>	173
<i>DRÓB OGÓLEM</i>	84012
<i>W tym drób kurzy\</i>	50971

Źródło GUS („Podstawowe informacje ze spisów powszechnych 2002 roku - gmina wiejska Inowłódz”, Urząd Statystyczny w Łodzi, 2003)

Tabela powyższa obrazuje, że produkcja rolnicza hodowlana odgrywa na obszarze gminy istotną rolę wynikającą z warunków glebowo-klimatycznych i tradycji hodowlanych na tym terenie. Odnosi się to przede wszystkim do bydła (w tym mlecznego), w drugiej kolejności do trzody chlewnej, drobiu oraz koni. Przydomowy i najczęściej incydentalny charakter ma hodowla owiec, kóz, królików. Dane GUS z ostatniego spisu powszechnego i rolnego uległy dezaktualizacji, na ich weryfikację i analizę obecnych tendencji pozwoli kolejny spis.

5.4. Przetwórstwo artykułów rolnych

Liczbę i rodzaj zakładów przetwórczych działających na terenie gminy Inowłódz związanych z rolnictwem obrazuje poniższa tabela:

Zakłady przetwórstwa produktów rolnych

Wyszczególnienie	Ilość
<i>Młyny</i>	-
<i>Zakłady przetwórstwa mięsnego</i>	2
<i>Mieszalnie pasz</i>	-
<i>Piekarnie</i>	1
<i>Przetwórnice owocowo - warzywne</i>	-
<i>Browary</i>	-
<i>Zakłady przetwórstwa mleka</i>	-

Źródło GUS („Podstawowe informacje ze spisów powszechnych 2002 roku - gmina wiejska Inowłódz”, Urząd Statystyczny w Łodzi, 2003)

W gminie Inowłódz zakłady przetwórstwa artykułów rolnych nie odgrywają znaczącej roli gospodarczej. Na terenie gminy nie ma dużego udziału produkcji zbożowej i zwierzęcej, ubój i przerób ma miejsce w dwóch zakładach oraz w innych ośrodkach przetwórczych poza terenami gminy.

W gminie Inowłódz zakłady przetwórstwa artykułów rolnych są reprezentowane przez zakłady przetwórstwa mięsnego, młyn i piekarnię, które odgrywają rolę w zakresie przetwórstwa mięsa i zbóż. Na terenie gminy nie funkcjonują zakłady przetwórstwa owocowo-warzywnego, nie występują też obiekty przeznaczone do specjalistycznej produkcji rolnej (takie jak szklarnie, tunele, pieczarkarnie).



Ciągniki, samochody ciężarowe i kombajny w gospodarstwach rolnych

Wyszczególnienie	Liczba gospodarstw	Liczba maszyn
<i>Ciągniki</i>	265	277
<i>Samochody ciężarowe</i>	17	22
<i>Kombajny zbożowe</i>	10	10
<i>Kombajny ziemniaczane</i>	1	1

Źródło GUS („Podstawowe informacje ze spisów powszechnych 2002 roku - gmina wiejska Inowłódz”, Urząd Statystyczny w Łodzi, 2003)

Poziom wyposażenia w maszyny rolnicze i pojazdy mechaniczne ulega ciągłemu wzrostowi. Nasycenie parkiem maszynowym jest zrównoważone, jednak w ogólnej liczbie maszyn przodują ciągniki, samochody ciężarowe i kombajny (zbożowe). Są to częściowo maszyny wyeksploatowane technicznie, co pociąga za sobą wysokie koszty eksploatacji i napraw oraz ma negatywny wpływ na środowisko.

5.5. Identyfikacja problemów

- rozdrobienie gospodarstw;
- niski poziom upraw ekologicznych;
- brak zintegrowania produkcji rolnej;
- niski potencjał gospodarstw w zakresie przeprofilowywania produkcji (np. w stronę produkcji ekologicznej);
- niedoinwestowanie gospodarstw rolnych
- niska opłacalność produkcji rolnej
- brak grup producenckich;
- przewaga gleb o niskiej klasie bonitacyjnej;
- duże potrzeby melioracyjne (drożność rowów, osuszanie terenów podmokłych)
- niewielkie powierzchniowo sady;
- brak przetwórstwa owocowo-warzywnego



6. Sfera społeczna

6.1. Sytuacja demograficzna

Liczba ludności gminy Inowłódz według danych otrzymanych z Urzędu Gminy w Inowłodzu na dzień 15.12.2004r. wynosiła 4049 osób. Od roku 1999 do roku 2003 liczba ludności gminy zmniejszyła się z 4021 mieszkańców do 3884 mieszkańców, dopiero od roku 2003 nastąpił przyrost liczby mieszkańców, gdzie w roku 2003 ich ilość wynosiła 3930 osób a już na koniec roku 2004 (według danych Urzędu Gminy) populacja wzrosła o 119 osób. Na taki przyrost ludności w gminie znaczący wpływ miał liczba osób, które przesiadliły się z innych miejscowości i osiedli na stałe na terenie gminy.

Ruch naturalny ludności w latach 2001-2004

Wyszczególnienie	Rok			
	2001	2002	2003	2004
<i>Urodzenia</i>	22	42	32	37
<i>Zgony</i>	46	39	44	50
<i>Napływ ludności</i>	69	69	67	73
<i>Odływ ludności</i>	39	27	42	37

Źródło: Urząd Gminy Inowłódz

Zjawisko większego napływu ludności należy traktować bardzo pozytywnie, gdyż jest to tendencja korzystna dla rozwoju gminy występująca sporadycznie na terenach wiejskich województwa łódzkiego. W roku 2004 wzrosła (zgodnie z tendencjami krajowymi) liczba zgonów, jednak za korzystne należy postrzegać wzrost liczby urodzin i zmniejszenie odpływu ludności.

Struktura ludności wg płci i wieku (stan na 15 grudnia 2004 roku)

	Ogółem	Wiek				
		0-6	7-15	16-19	20-65	pow. 65
<i>Ludność w tym:</i>	<i>4049</i>	258	461	227	2439	664
- <i>kobiety</i>	2104	132	233	122	1204	413
- <i>mężczyźni</i>	1945	126	228	105	1235	251

Źródło: Urząd Gminy w Inowłodzu



W strukturze ludności wg płci i wieku na terenie gminy Inowłódz zachowana jest równowaga, mimo iż kobiet jest więcej (różnica wynosi 159 osób). Do 65 roku życia poziom demograficzny między kobietami a mężczyznami jest zachowany, dopiero powyżej 65 roku życia w dużej mierze przeważa liczba kobiet (aż o 157 w tej grupie wiekowej). Tak duża różnica nie ma większego znaczenia dla rozwoju ludności na terenie gminy, jest charakterystyczna dla struktury demograficznej populacji w kraju i różnicy w długości życia kobiet i mężczyzn.

Struktura ludności wg wykształcenia (stan na 31 grudnia 2003 roku)

Wyszczególnienie	Wykształcenie				podstawowe nieukończone i bez wykształcenia szkolnego
	wyższe	średnie	zawodowe	podstawowe	
Ludność w tym:	179	705	798	1234	303
- kobiety	91	410	322	648	208
- mężczyźni	88	295	476	586	95

Zródło: Urząd Gminy w Inowłodzu

Struktura ludności według stopnia wykształcenia wskazuje na przewagę osób z wykształceniem podstawowym (1234 osoby) i zawodowym (798 osób). Tendencja ta jest charakterystyczna dla obszarów wiejskich poszkodowanych przez lata w sferze dostępu do form edukacji na poziomie ponadpodstawowym. Wykształceniem średnim w gminie Inowłódz legitymuje się 705 osób, a wyższym 179 osób. Wskazuje to na potrzebę wspierania dostępu do edukacji, w tym szczególnie ustawicznej, kształcenia zaocznego oraz kształcenia na odległość (e-learning, formy korespondencyjne, kursy i szkolenia dostępne na terenie gminy).

6.2. Opieka zdrowotna

Opiekę zdrowotną na terenie gminy Inowłódz zapewniają dwie placówki Niepublicznych Zakładów Zdrowotnych, z których jeden znajduje się w Inowłodzu a drugi w Spale. Te dwie sprywatyzowane placówki zapewniają mieszkańcom gminy opiekę zdrowotną na poziomie podstawowym. Dodatkowo mieszkańcy korzystają z pomocy medycznej dostępnej na terenie ościennych gmin i stolicy powiatu (opieka rehabilitacyjna,

specjalistyka ambulatoryjna, diagnostyka). Zaopatrzenie w leki umożliwia apteka w Inowłodzu oraz apteka w Spale. Z racji limitowania dostępu do świadczeń medycznych, odległości do lekarzy specjalistów, placówek szpitalnych mieszkańcy gminy nie mają poczucia bezpieczeństwa zdrowotnego charakterystycznego dla mieszkańców miejscowości posiadających placówki specjalistyczne i szpitalne.

6.3. Edukacja, Kultura i Sport

Lokalny samorząd gminy Inowłódz sprawuje również opiekę nad Oświatą na terenie całej gminy. Dziedzina ta jest w wielu wymiarach traktowana jest priorytetowo, co pozwala na utrzymanie jej na wysokim poziomie i rozwijanie w miarę możliwości budżetowych.

Na terenie gminy zlokalizowane są następujące placówki oświatowe:

- Publiczne Gimnazjum w Inowłodzu, które ma pod swą opieką 146 uczniów;
- Publiczna Szkoła Podstawowa im. Juliana Tuwima, uczęszcza do niej 129 uczniów
- Publiczna Szkoła Podstawowa w Brzustowie, liczba podopiecznych wynosi 99 dzieci;
- Publiczna Szkoła Podstawowa im. Ignacego Mościckiego w Królowej Woli, liczba podopiecznych wynosi 77 dzieci

Każda ze szkół posiada salę gimnastyczną, świetlicę oraz salę komputerową (Publiczne Gimnazjum i Publiczna Szkoła Podstawowa w Inowłodzu - wspólne).

Szkoły – oprócz roli placówek oświatowych - pełnią także funkcję ośrodków kulturotwórczych i rekreacyjnych. Ponadto realizują funkcje społeczne, zajmując się organizacją dożywiania dla dzieci.

Należy podkreślić duże możliwości krzewienia edukacji regionalnej na terenie gminy, umacniania poczucia więzi młodzieży uczącej się z rodzinną ziemią, jej folklorem, kulturą i walorami przyrodniczymi.

W zakresie szkolnictwa ponadgimnazjalnego i wyższego korzystny wydaje się potencjalny dostęp do szkół licealnych, technicznych, policealnych i wyższych na terenie aglomeracji łódzkiej i okolicznych miejscowości. Jednak przeszkodą w dostępie do szkół mogą być czynniki ekonomiczne. Szansą na wspieranie młodzieży najzdolniejszych byłoby stworzenie systemu stypendialnego, pod warunkiem, że objęci tym systemem nie emigrowaliby poza teren gminy po ukończeniu szkoły. Nie należy też zapominać o wspieraniu kadry nauczycielskiej we wszelkich formach doskonalenia

umiejętności zawodowych, studiach podyplomowych i kursach. Celowe jest także poszerzanie procesów dydaktycznych o technologie informatyczne i wzbogacanie umiejętności korzystania z nowych źródeł informacji. Rola gminy polega na popieraniu rozwiązań nowatorskich w zakresie dydaktyki i wychowania, popieraniu programów autorskich, ścieżek interdyscyplinarnych oraz wspieraniu szkół we wdrażaniu narzędzi multimedialnych i wizualnych w procesie nauczania. Należy wykorzystać dostęp do łódzkich placówek kulturalnych w upowszechnianiu edukacji teatralnej, muzycznej, plastycznej, literackiej oraz w rozwijaniu zainteresowań dzieci i młodzieży.

Ważnym elementem wpływającym na wizerunek i dostęp infrastruktury sportowej ma Centralny Ośrodek Sportu. Ośrodek Przygotowań Olimpijskich – Spała. Do ważniejszych obiektów sportowych na terenie gminy należą:

1. Basen – OPO COS Spała
2. Boiska – OPO COS Spała, OSiR, szkoły
3. Korty tenisowe – OPO COS Spała, OSiR Inowłódz, FWP
4. Hale sportowe – OPO COS Spała
5. Urządzenia rekreacyjne dla dzieci - OPO COS Spała

Stanowią one zaplecze do realizacji statutowych działań, jednak wpływają na ogólny wizerunek gminy. Ponadto nie należy zapominać o roli, jaką w upowszechnianiu kultury fizycznej pełnią szkoły.

Funkcję upowszechniania kultury na terenie gminy pełni Gminny Ośrodek Kultury, Gminna Biblioteka Publiczna w Inowłodzu wraz z bibliotekami szkolnymi w Brzustowie, Królowej Woli i Inowłodzu. Zapewniają one łatwy dostęp do książki. Znaczącą rolę w rozwoju życia kulturalnego odgrywają świetlice wiejskie w Liciążnej, Konewce, Spale i Królowej Woli.

Na terenie gminy (w ramach GOK) działa też Klub Kultury „Stara Piekarnia” w Inowłodzu, prowadzący różnorodną działalność kulturalno-oświatową. Dwa zespoły ludowe – „Brzustowianki” i „Królowianki”, które działają przy Kołach Gospodyń Wiejskich. Ważnym elementem krajobrazu kulturowego gminy są organizowane na jej terenie imprezy o charakterze rekreacyjnym, kulturalnym, sportowym. Nowym elementem życia kulturalnego było otwarcie w 2004 roku przy Gminnej Bibliotece Publicznej czyteln

internetowej wyposażonej w 3 zestawy komputerowe (dostępnej nieodpłatnie od poniedziałku do piątku).

Życie kulturalne gminy ma też odzwierciedlenie w organizowanych na jej terenie cyklicznych imprezach:

Coroczne imprezy na terenie Gminy Inowłódz

LP.	NAZWA IMPREZY	MIEJSCE I TERMIN	ORGANIZATOR	OPIS
1.	Sanna	Królowa Wola 56a Szkoła Podstawowa luty	Szkoła Podstawowa w Królowej Woli	kulig, ognisko, płasy i zabawy na śniegu
2.	Gminne Kolędowanie	Królowa Wola – Dom Ludowy styczeń	GOK	Koncert kolęd w wykonaniu różnych wykonawców
3.	Sobótka	Inowłódz 23 czerwca	Gminny Ośrodek Kultury (GOK) Tel. 710 18 54	Wybór najładniejszego wianka, puszczanie wianków, ognisko, płasy, zabawy
4.	Festiwal w Krajobrazie	Inowłódz II-ga połowa lipca	Stowarzyszenie „Festiwal w Krajobrazie”	Festiwal dźwięków, ruchu, światła, obrazów, muzyki; festiwal sztuk
5.	Dni Gminy Inowłódz	Inowłódz - OSiR Przełom lipca/sierpnia	GOK	występy sceniczne, impreza plenerowa, dzień sportu, biegi, koszykówka
6.	Babie Lato	II połowa sierpnia	Gimnazjum w Inowłodzu	Impreza plenerowa, ognisko
6.	Dożynki Prezydenckie	Spała II-ga niedziela września	Krajowy Związek Rolników, Kółek i Organizacji Rolniczych	pokaz wieńców dożynkowych, imprezy sceniczne, festyny i imprezy towarzyszące
7.	Święto Ziemniaka	Brzustów II połowa września	GOK	ognisko, konkurs na wybór największego ziemniaka
8.	Hubertus Spalski	Spała początek listopada	Towarzystwo Inicjatyw Gospodarczych	Polowanie, ogniska, imprezy sceniczne i imprezy towarzyszące

Zródło: Urząd Gminy w Inowłodzu



6.4. Bezpieczeństwo publiczne

Poczucie bezpieczeństwa ma głęboki wpływ na ocenę jakości życia przez mieszkańców. Analiza liczby odnotowanych na terenie gminy przestępstw wskazuje na ogólny spadek ich liczby, choć na stałym poziomie utrzymuje się liczba przestępstw gospodarczych. Przestępstwa przeciw życiu nie są odnotowywane, niewielka jest też liczba rozbojów. Na wzrost bezpieczeństwa mieszkańców wpłynęło reaktywowanie w roku 2003 Posterunku Policji, przy ul. Czarnieckiego w Inowłodzu. Gmina jest zagrożona przestępczością w okresie letnim, szczególnie nasilenie tych zjawisk występuje na terenie miejscowości Spała

Zaobserwowane w przedziale lat 2001-2004 tendencje dotyczące liczby przestępstw należy traktować pozytywnie w kontekście kształtowania wizerunku gminy, jako miejsca rekreacji i wypoczynku dla osób przyjezdnych oraz ze względu na poczucie bezpieczeństwa mieszkańców.

Przestępczość w latach 2001 - 2004

	Rok			
	2001	2002	2003	2004
Liczba zarejestrowanych przestępstw w tym:	96	76	49	56
- zabójstwa	-	-	-	-
- gwałty	1	-	-	-
- rozboje	3	4	1	2
- kradzieże	26	34	28	21
- włamania	63	33	15	28
- przestępstwa gospodarcze	3	5	5	5

Źródło: Urząd Gminy Inowłódz

Prócz Komisariatu Policji na szeroko rozumiane poczucie bezpieczeństwa wpływają także działające tu również 4 jednostki Ochotniczych Straży Pożarnych (w: Inowłodzu, Królowej Woli, Brzustowie i Liciążnie).



6.5. Pomoc społeczna i sytuacja osób niepełnosprawnych

Zadania gminy w zakresie pomocy społecznej realizuje Gminny Ośrodek Pomocy Społecznej w Inowłodzu będący samodzielną jednostką organizacyjną gminy. Realizuje on zadania zlecone oraz własne wynikające z realizacji zapisów ustawowych o pomocy społecznej. W dobie zubożenia znacznej części społeczności lokalnej (co jest charakterystyczne dla całego kraju w związku z sytuacją makroekonomiczną) na tle występowania zjawisk wykluczenia społecznego, poczucia bezradności, niepełnosprawności, utrzymującego się na wysokim poziomie bezrobocia, rola GOPS i gminy jest wiodąca, jeśli chodzi o rozpoznawanie potrzeb i udzielanie pomocy osobom najbardziej potrzebującym.

GOPS w Inowłodzu tworzy warunki organizacyjne funkcjonowania pomocy społecznej, dokonuje analiz i oceny zjawisk rodzących zapotrzebowanie na określone formy pomocy. Ponadto realizuje pracę socjalną skierowaną na pomoc osobom i rodzinom. Opieka społeczna i pomoc udzielana mieszkańcom gminy wyraża się w postaci realizacji następujących świadczeń:

- zasiłków i pomocy w naturze,
- zasiłków rodzinnych i pielęgnacyjnych,
- świadczenia usług opiekuńczych
- sprawianie pogrzebów
- opłacaniu składek na ubezpieczenia zdrowotne,
- dożywianiu dzieci i dorosłych,

Rola i pomoc ośrodka ma nie tylko wymiar finansowy, ale przejawia się w szeroko rozumianej pracy socjalnej. Kolejnym zadaniem jest koordynowanie pomocy na rzecz osób dotkniętych alkoholizmem (i koalkoholizmem w przypadku rodzin osób uzależnionych) z odpowiednimi jednostkami realizującymi zadania terapeutyczne (np. działalność świetlicy profilaktyczno-wychowawczej nadzorowanej przez GOPS w Spale, poradnie leczenia uzależnień działające w powiecie oraz punkty konsultacyjne w Inowłodzu). Problemem ogólnokrajowym jest brak środków wystarczających na zabezpieczenie wszystkich zdiagnozowanych potrzeb.

Ważnym aspektem działalności gminy jest również rozpoznanie i pomoc udzielana (najczęściej za pośrednictwem GOPS) osobom niepełnosprawnym.

Osoby niepełnosprawne według kategorii niepełnosprawności, płci, ekonomicznych grup wieku, poziomu wykształcenia oraz aktywności ekonomicznej - z orzeczeniem kwalifikującym osobę do grupy osób niepełnosprawnych (osoby niepełnosprawne biologicznie i prawnie o stopniu niepełnosprawności: znacznym, umiarkowanym, lekkim) – stan na 31 XII 2004 r.

Osoby niepełnosprawne:	Ogółem	Mężczyźni	Kobiety
Ogółem	577	320	257
<i>W wieku przedprodukcyjnym</i>	26	18	8
<i>Produkcyjnym</i>	293	191	102
<i>Poprodukcyjnym</i>	258	111	147
<i>Z wykształceniem wyższym</i>	17	10	7
<i>Średnim</i>	81	42	40
<i>Zasadniczym zawodowym</i>	105	78	27
<i>Podstawowym</i>	222	128	94
<i>Podstawowym nieukończonym i bez wykształcenia szkolnego</i>	121	44	77
<i>Pracujący</i>	114	75	39
<i>Bezrobotni</i>	517	11	6
<i>Bierni zawodowo (łącznie z osobami w wieku poniżej 15 lat)</i>	438	230	208
<i>Nieustalony status na rynku pracy</i>	8	4	4

Źródło: Gminy Ośrodek Pomocy Społecznej

6.6. Społeczeństwo informacyjne - poziom informatyzacji gminy

W czasach tzw. społeczeństwa informacyjnego poziom komputeryzacji i informatyzacji odgrywa coraz większą rolę w coraz to nowych sferach ludzkiej aktywności. Komputeryzacja i dostęp do Internetu stają się kluczowym warunkiem rozwoju każdej gminy. Samorząd gminny ma dodatkowe zadania związane z udostępnianiem informacji przez Internet (Biuletyn Informacji Publicznej, ogłoszenia o przetargach, informacje o urzędzie, sposobie i trybie załatwiania spraw, archiwizacja danych). Poziom komputeryzacji decyduje o ułatwieniu, jakie mają pracownicy i petenci samorządu lokalnego oraz jednostek podległych dzięki usprawnieniu procesu obsługi. Poza tym jest to narzędzie dostępu do aktualnej wiedzy (na przykład serwisy prawne, ekonomiczne, czy zawierające materiały na temat pozyskiwania środków unijnych).



W gminie Inowłódz samorząd gminny i szkoły (w ramach pracowni informatycznych) są wyposażone w sprzęt komputerowy umożliwiający dostęp do Internetu. Odbywa się on za pomocą technologii ISDN (Integrated Service Digital Network, czyli Cyfrowej Sieci Zintegrowanych Usług). Ten system telefoniczny umożliwia przekazywanie danych cyfrowych z prędkością przekraczającą tę, która dostępna jest w zwykłej sieci telefonicznej, jednak nie zapewnia takiej jakości i szybkości pobierania danych jak stałe łącza. Stosowany jest głównie do przekazywania danych komputerowych i do tzw. wideokonferencji.

Mieszkańcy gminy mają także możliwość indywidualnego korzystania z sieci w szkołach, Gminnym Centrum Informacji i bibliotece – czytelnia internetowa. Biorąc pod uwagę szybkość rozwoju technologii informatycznych i amortyzowania się sprzętu komputerowego, konieczny jest stały proces poszerzania, doposażenia i unowocześniania bazy komputerowej w szkołach, urzędzie i jednostkach podległych.

Programy nauczania szkół działających na terenie gminy zapewniają dzieciom i młodzieży uzyskiwanie podstawowych umiejętności niezbędnych do efektywnego wykorzystania komputerów. Problemem jest natomiast upowszechnianie tej wiedzy wśród osób dorosłych i starszych, które nie miały dotąd styczności z komputerami. Działania takie mogłyby podnieść szanse wielu osób na rynku pracy, pozwoliłyby na doksztalcanie (e-learning: edukacja przez Internet), promocję i sprzedaż własnych produktów, a nawet na pracę na odległość.

6.7. Stan i struktura bezrobocia w gminie

Na terenie gminy Inowłódz 64% mieszkańców stanowią osoby w wieku produkcyjnym, ponad 21% w wieku przedprodukcyjnym oraz blisko 20% w wieku poprodukcyjnym.

Struktura ekonomiczna ludności (stan na 31 grudnia 2004 roku)

	Wiek		
	Przedprodukcyjny (0-17 lat)	Produkcyjny	Poprodukcyjny
Ludność w tym:	805	2413	738
- kobiety	413	1149	495
- mężczyźni	392	1264	243

Źródło: Urząd Gminy Inowłódz

Strukturę ekonomiczną ludności, a w szczególności procentowy udział osób w wieku produkcyjnym należy uznać za zjawisko korzystne w porównaniu do sytuacji innych gmin województwa łódzkiego podobnej wielkości.

Stopa bezrobocia na koniec roku 2002 wynosiła blisko 12%. Realnie mogła ona być wyższa z uwagi na istnienie tzw. „ukrytego bezrobocia w rolnictwie”. Problemem społecznym jest zjawisko długotrwałego bezrobocia i trwała niezdolność do podjęcia pracy rodząca wiele negatywnych skutków ekonomicznych i społecznych dla całych rodzin.

Struktura bezrobocia w latach 2000-2004

Wyszczególnienie	Rok			
	2001	2002	2003	2004
<i>Liczba bezrobotnych</i>	486 Kobiety - 234	477 Kobiety - 241	467 Kobiety - 237	472 Kobiety - 227
- w tym w wieku 18-24 lata	120 Kobiety - 58	114 Kobiety - 70	121 Kobiety - 73	107 Kobiety - 58
- w wieku 25-34	133 Kobiety - 76	140 Kobiety - 82	121 Kobiety - 70	122 Kobiety - 71
- w wieku 35-44	120 Kobiety - 56	108 Kobiety - 48	101 Kobiety - 48	116 Kobiety - 51
- w wieku 45-54	104 Kobiety - 42	102 Kobiety - 38	103 Kobiety - 43	106 Kobiety - 43
- powyżej 55 lat	9 Kobiety - 1	13 Kobiety - 3	21 Kobiety - 3	21 Kobiety - 4
<i>Osoby z prawem do zasiłku</i>	119 Kobiety - 40	111 Kobiety - 51	117 Kobiety - 46	136 Kobiety - 55

Źródło: Urząd Gminy Inowłódz

Problemem ogólnokrajowym, szczególnie trudnym do rozwiązania na terenach wiejskich jest zjawisko bezrobocia, w tym bezrobocia chronicznego, utrzymującego się powyżej 12 miesięcy bez zatrudnienia.

Na dzień 31 grudnia 2004 r. w gminie zarejestrowane były 472 osoby bezrobotne, w tym:

- Do 1 m-ca bez pracy – ogółem: 26 osób (w tym 9 kobiet)
- Od 1 m-ca do 3 m-cy bez pracy – ogółem: 45 osób, (w tym 12 kobiet)
- Od 3 do 6 m-cy bez pracy - ogółem: 70 osób, (w tym 33 kobiety)
- Od 6 do 12 m-cy bez pracy - ogółem: 74 osoby, (w tym 36 kobiet)
- Od 12 do 24 m-cy bez pracy - ogółem: 101 osób, (w tym 44 kobiety)
- Powyżej 24 m-cy bez pracy - ogółem: 156 osób, (w tym 93 kobiety)



Liczba osób pozostających w rejestrze bezrobotnych powyżej 12 miesięcy wynosiła na koniec roku 2004 - 257 osób. Zadanie zapobiegania i zwalczania bezrobocia nie należy do zadań własnych samorządu gminy, jednak to na samorząd spadają zadania i skutki społeczne będące skutkami bezrobocia (szczególnie w zakresie opieki socjalnej).

6.8. Identyfikacja problemów

- ✓ starzenie się społeczeństwa
- ✓ wysoki poziom bezrobocia (łącznie z szacowanym bezrobociem ukrytym), w tym długotrwałego
- ✓ duże zapotrzebowanie na usługi pomocy społecznej i opieki socjalnej
- ✓ zagrożenie patologiami (dotykające całe rodziny)
- ✓ znaczący odsetek osób niepełnosprawnych na terenie gminy
- ✓ trudność w dostępie do specjalistyki ambulatoryjnej, rehabilitacji, leczenia zamkniętego oraz stomatologii i profilaktyki zdrowotnej
- ✓ konieczność zapewnienia dojazdu dzieciom do szkół
- ✓ niedostosowanie społeczne części uczniów z rodzin patologicznych oraz w trudnej sytuacji materialnej
- ✓ stopień wykształcenia rolników nieadekwatny do zachodzących przemian społeczno-gospodarczych
- ✓ trudność w dostępie do edukacji ustawicznej, zaocznej, i na odległość (e-learning)
- ✓ brak systemu wspierania przedsiębiorczości



7. Analiza SWOT

Analiza SWOT (Strengths – silne strony, Weaknesses – słabości, Opportunities – możliwości, Threats – zagrożenia) to kompleksowa metoda badania ogólnej sytuacji gminy. Polega na oszacowaniu sił i słabości na tle możliwości i zagrożeń płynących ze strony otoczenia. Dzięki znajomości czterech tych cech możliwe jest opracowanie takiej strategii rozwoju gminy, która będzie maksymalizować korzyści płynące z mocnych stron i możliwości, a jednocześnie łagodzić będzie negatywny wpływ słabych stron i zagrożeń.

Czynniki zewnętrzne w analizie SWOT przyjmowane są jako dane niezależne od polityki gminy. Są to cechy opisujące środowisko na szczeblu regionu i kraju, otaczające lokalną społeczność. Gmina nie ma bezpośredniego wpływu na czynniki zewnętrzne. Nie może więc zakładać działań mających na celu dokonanie w nich zmian.

UWARUNKOWANIA

MOCNE STRONY	SŁABE STRONY	SZANSE	ZAGROŻENIA
WEWNĘTRZNE		ZEWNĘTRZNE	
<ul style="list-style-type: none"> • duże walory krajobrazowo – przyrodnicze gminy; • rezerwy przyrody • dobrze zachowane środowisko naturalne; • naturalne warunki sprzyjające rozwojowi agroturystyki i turystyki poznawczej; • bogate dziedzictwo kulturowe; • wiele atrakcji turystycznych; 	<ul style="list-style-type: none"> • niedostateczna liczba wyznaczonych szlaków turystycznych (pieszych i rowerowych); • brak rozbudowanej infrastruktury turystycznej (oznakowania, parkingi itp.); • niewystarczająca promocja gminy; 	<ul style="list-style-type: none"> • wzrost zainteresowania ludności turystyką poznawczą i agroturystyką; • korzystne położenie: w pobliżu miast i aglomeracji; • pozyskiwanie funduszy unijnych na inwestycje związane z rozwojem turystyki, zachowaniem dziedzictwa kulturowego i ochroną środowiska; 	<ul style="list-style-type: none"> • rosnąca konkurencja na rynku usług agroturystycznych; • duża konkurencja wśród gmin w zakresie pozyskiwania środków unijnych;



INFRASTRUKTURA TECHNICZNA

MOCNE STRONY	SŁABE STRONY	SZANSE	ZAGROŻENIA
WEWNĘTRZNE		ZEWNĘTRZNE	
<ul style="list-style-type: none"> wysoki stopień zwodociągowania gminy; wzrost wskaźnika nasycenia terenu drogami gminnymi; położenie gminy na trasach komunikacyjnych dobry dostęp do usług telekomunikacyjnych (sieć komórkowa); 	<ul style="list-style-type: none"> brak kompleksowych rozwiązań w zakresie gospodarki odpadami; brak rozwiązań kanalizacyjnych na terenach słabo zurbanizowanych; zły stan techniczny dróg; brak jednolitego systemu ciepłego; wzrost ilości produkowanych odpadów na 1 mieszkańca gminy; brak uzbrojenia terenów pod inwestycje; 	<ul style="list-style-type: none"> możliwość pozyskania funduszy unijnych na rozwój infrastruktury technicznej; moda na posiadanie działek letniskowych przez mieszkańców aglomeracji; możliwość podłączenia pod projektowany gazociąg; 	<ul style="list-style-type: none"> brak kapitału na inwestycje infrastrukturalne; duża konkurencja wśród gmin ubiegających się ośrodki unijne na rozwój infrastruktury technicznej;

GOSPODARKA

MOCNE STRONY	SŁABE STRONY	SZANSE	ZAGROŻENIA
WEWNĘTRZNE		ZEWNĘTRZNE	
<ul style="list-style-type: none"> duże zasoby siły roboczej; istnienie Gminnego Centrum Informacji; przedsiębiorczość lokalnej społeczności widoczna w liczbie podmiotów prowadzących działalność gospodarczą; dogodne warunki dla rozwoju turystyki wycieczkowej, poznawczej jako gałęzi lokalnej gospodarki; 	<ul style="list-style-type: none"> brak dużych i średnich podmiotów gospodarczych będących motorem rozwoju i źródłem utrzymania dla miejscowej ludności; niewielkie zróżnicowanie branżowe gospodarki gminy; dominująca pozycja indywidualnych gospodarstw jako miejsc pracy; brak lokalnego kapitału; brak preferencji dla nowo powstających firm; 	<ul style="list-style-type: none"> wykorzystanie funduszy europejskich wspierających przedsiębiorstwa; napływ kapitału zewnętrznego; wzrastające zapotrzebowanie na usługi agroturystyczne; turystyczne i związane z obsługą ruchu turystycznego. 	<ul style="list-style-type: none"> niedoinwestowanie małych i średnich przedsiębiorstw; niestabilny system prawny, szczególnie podatkowy; wysokie koszty prowadzenia działalności gospodarczej; trudny dostęp do kredytów preferencyjnych niska siła nabywcza polskiego społeczeństwa; niedoinformowanie przedsiębiorców na temat możliwości pozyskiwania



	<ul style="list-style-type: none"> • brak przedsiębiorstw innowacyjnych; • brak instytucji otoczenia biznesu wspierających przedsiębiorczość; 		środków unijnych;
--	---	--	-------------------

ROLNICTWO

MOCNE STRONY	SŁABE STRONY	SZANSE	ZAGROŻENIA
WEWNĘTRZNE		ZEWNĘTRZNE	
<ul style="list-style-type: none"> • głębokie tradycje rolnicze; • dobra dostępność komunikacyjna gospodarstw rolnych gminy do rynków zewnętrznych (rynków zbytu i zaopatrzenia); • zdecydowana przewaga własności prywatnej użytków rolnych; 	<ul style="list-style-type: none"> • rozdrobienie gospodarstw; • ograniczona możliwość hodowli zwierząt; • niski poziom upraw ekologicznych; • brak zintegrowania produkcji rolnej; • niski potencjał gospodarstw w zakresie przeprofilowywania produkcji np. w stronę produkcji ekologicznej; • niedoinwestowanie gospodarstw rolnych • brak grup producenckich; • przewaga gleb o niskiej klasie bonitacyjnej; • niewielkie powierzchniowo sady; • brak przetwórstwa 	<ul style="list-style-type: none"> ➤ wzrost zainteresowania produkcją ekologiczną; ➤ możliwość wykorzystania funduszy unijnych; ➤ uruchomienie programów restrukturyzacji rolnictwa; ➤ możliwość tworzenia grup producenckich; 	<ul style="list-style-type: none"> • niska opłacalność produkcji i rolniczej ; • duża konkurencja na rynku artykułów w rolnych; • przywiązanie do tradycyjnych form gospodarowania na wsi; • niedoinformowanie rolników w zakresie możliwości pozyskiwania środków unijnych ;



SFERA SPOŁECZNA

MOCNE STRONY	SŁABE STRONY	SZANSE	ZAGROŻENIA
WEWNĘTRZNE		ZEWNĘTRZNE	
<ul style="list-style-type: none"> • głębokie tradycje kulturowe; • działalność COS w Spale; • aktywnie funkcjonujące zespoły folklorystyczne i artystyczne; • dobry dostęp do szkolnictwa podstawowego i gimnazjalnego; • niski stopień przestępczości; • funkcjonowanie na terenie gminy ZOZ-u (w zakresie podstawowej opieki zdrowotnej); • działalność GOPS 	<ul style="list-style-type: none"> • długotrwałe bezrobocie; • starzenie się społeczeństwa; • dostęp do edukacji na poziomie ponadgimnazjalnym; • liczba osób zagrożonych długotrwałym bezrobociem, ogólny poziom bezrobocia w tym długotrwałego i występującego wśród kobiet; • nierówność szans zawodowych kobiet i mężczyzn; • brak zintegrowanych i kompleksowych form wspierania osób niepełnosprawnych; • poziom wykształcenia rolników nieadekwatny do potrzeb; 	<ul style="list-style-type: none"> • możliwość korzystania z programów strukturalnych z Europejskiego Funduszu Społecznego; • aktywizacja sektora organizacji pozarządowych; • rozwój kształcenia ustawicznego i na odległość (e-learning); 	<ul style="list-style-type: none"> • brak sprawnego systemu aktywizacji bezrobotnych; • migracja młodzieży związana z edukacją i poszukiwaniem pracy; • ubożenie społeczeństwa; • defaworyzacja osób niepełnosprawnych; • stopa bezrobocia wynikająca z sytuacji makroekonomicznej; • niewystarczające subsydia i dotacje na działania z zakresu oświaty i kultury;



8. Sformułowanie celów dla gminy

Cele Planu Rozwoju Lokalnego Gminy Inowłódz na lata 2004-2006 uwzględniają nie tylko powyższy okres programowania, ale odnoszą się do przedsięwzięć, które będą podejmowane w następnych latach.

Celem strategicznym Gminy Inowłódz jest zapewnienie trwałych podstaw do wszechstronnego rozwoju i ożywienia gospodarczego gminy poprzez wykorzystanie walorów środowiska naturalnego i potencjału ludzkiego.

Cel ten będzie realizowany poprzez:

- **Rozwój zaplecza dla rekreacyjno - turystycznego rozwoju gminy**
- **Rozbudowę infrastruktury technicznej służącej wzmocnieniu lokalnych możliwości inwestycyjnych i komunikacyjnych**
- **Zapobieganie nieprzystosowaniu i wykluczeniu społecznemu**
- **Poprawę jakości środowiska naturalnego**
- **Tworzenie miejsc pracy poprzez rozwój turystyki, sadownictwa i ogrodnictwa oraz drobnej wytwórczości i usług**
- **Zachowanie wartości kulturowych i przyrodniczych gminy**
- **Promocję gminy i jej produktów**
- **Poprawę jakości kształcenia i dostępu do wiedzy oraz budowanie społeczeństwa informacyjnego (e-government)**



9. Lista zadań

Na podstawie przeprowadzonej analizy SWOT określono najbardziej istotne problemy i zadania priorytetowe gminy Inowłódz. Prace nad identyfikacją problemów i zadań gminy prowadzone były poprzez partycypację społeczną. Mieszkańcy zgłaszali na specjalnych formularzach (Załącznik Nr 1) wnioski do Planu Rozwoju Lokalnego, które oceniane były przez Zespół Koordynacyjny i kwalifikowane na kolejne lata funkcjonowania Planu Rozwoju Lokalnego.

ZADANIE 1 : Promocja walorów turystycznych i ekologicznych gminy.

UZASADNIENIE: Gmina Inowłódz słynna jest z przepięknych krajobrazów, perełek architektonicznych oraz stanowi doskonale miejsce wypoczynku. Gmina posiada walory, które umożliwiają jej rozwój turystyki i agroturystyki ukierunkowanej na np. wizyty studyjne, warsztaty plenerowe. Doskonałym kamieniem milowym w marketingu i promocji gminy jest fakt, iż w Inowłódz był i jest znanym miejscem aktywnego wypoczynku.

Cele:

1. Rozpropagowanie walorów gminy poprzez środki masowego przekazu
2. Wydanie biuletynów i materiałów promocyjnych
3. Organizacja imprez o zasięgu regionalnym
4. Współpraca międzynarodowa
5. Promocja turystyczna gminy
6. Rozwój infrastruktury turystycznej i agroturystycznej
7. Rozwój istniejących i powstanie nowych gospodarstw agroturystycznych

Oczekiwane efekty:

1. Przygotowanie strategii rozwoju turystyki w gminie
2. Wyznaczenie i wykonanie ścieżek turystycznych pieszych i rowerowych.
3. Zwiększenie zainteresowania produktami wytworzonymi na terenie gminy.
4. Zwiększenie zatrudnienia spowodowane zwiększeniem rynków zbytu lokalnych przedsiębiorstw co wpływa na zwiększenie produkcji.



5. Zwiększenie inwestycji zagranicznych i promocji terenów inwestycyjnych.
6. Organizacja nowych gospodarstw agroturystycznych
7. Modernizacja i budowa infrastruktury turystycznej i agroturystycznej
8. Zwiększenie dochodów osobistych rolników
9. Zwiększenie wpływów finansowych do budżetu gminy
10. Powstanie zbiornika retencyjno - rekreacyjnego

Beneficjenci:

- mieszkańcy gminy
- lokalne przedsiębiorstwa
- organizacje pozarządowe
- turyści

Główne etapy realizacji zadania:

1. Powołanie jednostki koordynującej działania promocyjne.
2. Porozumienie z gminami zainteresowanymi wzajemną współpracą.
3. Opracowanie formy i sposobu promocji.
4. Opracowanie znaku graficznego.
5. Organizacja imprez masowych „jarmarków” z udziałem zagranicznych gości.
6. Podpisanie umów o współpracy z partnerami zagranicznymi.
7. Tworzenie przez rolników gospodarstw agroturystycznych oraz osiągnięcie wyższych standardów usług.
8. Stworzenie miejsc spędzenia wolnego czasu oraz rozwój bazy rekreacyjnej.

Czas realizacji: 2005 – 2007

Planowany koszt: 400 000, 00 zł

Niezbędne zasoby do realizacji projektu:

Posiadane: lokal, sprzęt biurowy, pracownicy

Potrzebne: środki finansowe na materiały promocyjne, organizację imprez regionalnych, miejsca rekreacji całodziennej.

Odpowiedzialni za realizację: Urząd Gminy oraz partnerzy



Zadanie to należy realizować kompleksowo, wzbogacając ofertę turystyczną o elementy uatrakcyjniające pobyt w gminie. Mogą to na przykład być imprezy:

- Masowe (koncerty, jarmarki, festyny, obchody „Dni Inowłódz”, „Dni Spały” itp.)
- Kulturalne (koncerty plenerowe letnie, plenery malarskie, spotkania literackie – może w oparciu o konkurs literacki/plastyczny nawiązujący do promowania walorów gminy)
- Proponujemy też organizację imprezy dla młodzieży związanej z obecnymi modami muzycznymi (rap, hip-hop festiwal), ponieważ koszty takich zespołów nie są tak duże jak w przypadku gwiazd polskiej sceny, a jest to obecnie bardzo modne i atrakcyjne, zarówno dla mieszkańców, jak i turystów).
- Folklorystyczne (występy zespołów, pokaz rękodzielnictwa i produktów regionalnych)
- Sportowe - organizowane w ramach działalności COS oraz nowe - dostępne dla mieszkańców i turystów, np.:
 - Biegi masowe o Puchar (Wójta, Gminy, Miejscowości itp.)
 - Turnieje letnie (np. Piłka nożna, Siatkówka plażowa, Streetball)
- Rajdy turystyczne (piesze i rowerowe), np.:
 - „Śladami II Wojny Światowej”
 - „Szlakiem znanych ludzi”
 - „Powrót do przeszłości - średniowiecze”
- Zawody pokazowe „Strong Man”, które można współorganizować razem z firmą zajmująca się profesjonalnie ich organizacją (są one obecnie bardzo popularne i pokazywane przez telewizje komercyjne)

Elementem przynoszącym dodatkowe korzyści mogą być szkolenia i kursy organizowane na bazie posiadanej bazy turystycznej.

Gmina powinna dokonać również analizy produktów wytwarzanych na jej terenie i samodzielnie (lub jeszcze lepiej z sąsiednimi gminami) rozważyć koncepcje powołania i promowania „Marki Lokalnej” (może to być produkt regionalny, ekologiczny, który powiązany ze znakiem graficznym przysłużyłby się dodatkowo do promocji gminy.

Ważnym elementem związanym z ruchem turystycznym jest dostęp do informacji turystycznej i możliwość zakupu pamiątek kojarzących się ze zwiedzanymi miejscami.



Być może gmina powinna zainicjować, zachęcić lokalnych wytwórców lub wyspecjalizowane firmy do produkcji i dystrybucji takich pamiątek. Można to również uczynić za pośrednictwem Gminnego Centrum Informacji.

Całościowa koncepcja promocji powinna jednak przyjąć ramy planu lub strategii i objąć swym zakresem działalność wszystkich podmiotów zaangażowanych w promocję gminy i turystykę.

ZADANIE NR 2: uregulowanie gospodarki wodno-ściekowej gminy

UZASADNIENIE: Gmina jest tylko częściowo skanalizowana. Brak uregulowanej gospodarki wodno-ściekowej w sposób negatywny wpływa na możliwości rozwojowe gminy jako miejsca w którym główną gałęzią rozwoju jest rozwój turystyki.

Cele:

1. Objęcie kanalizacją terenu gminy.
2. Ochrona środowiska naturalnego
3. Ochrona zdrowia ludności

Oczekiwane efekty:

1. Poprawa stanu zdrowia ludności
2. Ochrona środowiska naturalnego przed skażeniem
3. Rozwój turystyki i agroturystyki oraz związanej z nią przedsiębiorczości

Beneficjenci:

1. Odbiorcy komunalni
2. Zakłady pracy
3. Zakłady użyteczności publicznej
4. Turyści

Czas realizacji całego zadania: do 2010



ZADANIE NR 3: remonty i modernizacja dróg

UZASADNIENIE: Gmina Inowłódz posiada:

- 24,5 km dróg krajowych i wojewódzkich
- 19,5 km dróg powiatowych
- 70,9 km dróg gminnych

Właściwa sieć, dobrej jakości dróg jest jednym z elementów sprzyjających rozwojowi gospodarczemu gminy i ułatwia komunikację z regionem. Pozytywnie wpływa na rozwój turystyki także turystyki weekendowej z Łodzi i Tomaszowa Mazowieckiego.

Cele:

1. Poprawa bezpieczeństwa na drogach
2. Rozwój infrastruktury
3. Rozwój turystyki

Oczekiwane efekty:

1. Położenie nawierzchni asfaltowej na drogach
2. Utwardzenie dróg gruntowych
3. Budowa powierzchni parkingowych

Beneficjenci:

Użytkownicy dróg i ulic zarówno mieszkańcy gminy, jak i inni użytkownicy dróg spoza gminy

Czas realizacji całego zadania: **do 2010**

ZADANIE NR 4: Wyrównywanie szans młodzieży wiejskiej w dostępie do wiedzy oraz wspomaganie rozwoju indywidualnych zainteresowań.

Uzasadnienie: Młodzież wiejska poprzez brak dostępu do różnorodnych form rozwoju zainteresowań jest narażona na oddziaływanie negatywnych czynników w postaci zmniejszonych szans na rynku pracy oraz wzrostu patologii.

Dostęp do nowoczesnych technologii i źródeł informacji ułatwia poruszanie się na wielu płaszczyznach np.: poszukiwanie pracy, edukacja. Stanowi on obecnie poważną



możliwość rozwoju nie tylko gminy ale każdego mieszkańca wpływając na poszerzenie horyzontów i ułatwiając dostęp do nowoczesnych nośników informacji.

Boiska sportowe, baseny stwarzają możliwość właściwego rozwoju fizycznego dzieci i młodzieży, stanowią równocześnie obiekty dla celów rekreacji miejscowej ludności. Niezbędne zatem jest podjęcie działań zmierzających do poprawy bazy oświatowej, oraz zaplecza sportowego i rekreacyjnego.

Cele:

1. Zmniejszenie wskaźnika migracji
2. Zmniejszenie występowania patologii
3. Zagospodarowanie czasu wolnego mieszkańcom gminy;
4. Organizacja imprez sportowych;
5. Założenie sekcji sportowych
6. Organizacja meczów ligowych
7. Organizacja czasu wolnego dzieci i młodzieży

Oczekiwane efekty:

1. Wyrównanie szans edukacyjnych
2. Zagospodarowanie czasu wolnego
3. Zwiększenie aktywności ruchowej dzieci i młodzieży;
4. Poprawa zdrowia mieszkańców;
5. Zwiększenie liczby młodzieży uprawiającej sport (upowszechnienie sportu)
6. Poprawa stanu zdrowia i kondycji fizycznej dzieci i młodzieży
7. Pożyteczne zagospodarowanie wolnego czasu

Beneficjenci:

Dzieci, młodzież, mieszkańcy, turyści.

Czas realizacji: sukcesywnie do 2009 roku



ZADANIE NR 5: Rozwój działalności pozarolniczej i produkcyjnej

UZASADNIENIE: Istniejące duże zasoby siły roboczej w gminie (wsiach), przy równocześnie niskich dochodach uzyskiwanych z działalności rolniczej, stwarzają konieczność rozwijania przedsiębiorczości nie tylko rolniczej, ale także pozarolniczej działalności na własny rachunek, jak i uruchamiania innych przedsięwzięć produkcyjnych przez inwestorów spoza gminy. Taka wielokierunkowa działalność sprzyjać będzie tworzeniu nowych miejsc pracy, zwiększaniu dochodów osobistych mieszkańców gminy, oraz zwiększaniu budżetu gminy, a w efekcie szeroko pojętemu rozwojowi gminy.

Cele do osiągnięcia:

1. Utworzenie ośrodka lub jednoosobowego stanowiska w Urzędzie Gminy do spraw wspierania i rozwoju przedsiębiorczości oraz promocji gminy
2. Stworzenie warunków dla dalszego rozwoju usług i rzemiosła
3. Stworzenie zachęt dla inwestorów krajowych i zagranicznych np. poprzez kilkuletnie ulgi podatkowe
4. Promocja gminy pod kątem agroturystyki;
5. Organizowanie szkoleń dla rolników związanych z zakresem powstawania i prowadzenia gospodarstw agroturystycznych;
6. Preferencje dla rolników rozpoczynających działalność w branży agroturystycznej;

Oczekiwane efekty:

1. Zwiększenie liczby zakładów rzemieślniczych i usługowych
2. Wzrost liczby miejsc pracy
3. Spadek bezrobocia
4. Wyższe wpływy do budżetu gminy

Beneficjenci:

1. Społeczność gminy
2. Pracodawcy
3. Inwestorzy spoza gminy, tworzący nowe miejsca pracy dla mieszkańców gminy

Czas realizacji: sukcesywnie do 2010 r.



ZADANIE NR 6: Edukacja z zakresu przedsiębiorczości i pozyskiwania funduszy unijnych

Uzasadnienie: Po przystąpieniu Polski do Unii Europejskiej istotny jest dostęp przedsiębiorców do wiedzy z zakresu możliwości pozyskiwania funduszy unijnych. Trudna sytuacja na rynku pracy, długotrwałe bezrobocie powodują, iż należy podjąć działania w celu samozatrudnienia się szczególnie ludzi młodych, poszukujących swojego miejsca na rynku pracy.

Cele:

1. Zmniejszenie bezrobocia na terenie gminy
2. Uaktywnienie ludzi długo pozostających bez pracy
3. Doinwestowanie przedsiębiorstw
4. Ułatwienie działania MŚP na rynku europejskim

Oczekiwane efekty:

1. Zorganizowanie szkoleń dla przedsiębiorców i osób pozostających bez pracy
2. Powstanie nowych przedsiębiorstw
3. Wzrost konkurencyjności przedsiębiorstw

Beneficjenci:

1. Przedsiębiorcy;
2. Bezrobotni zamierzający otworzyć działalność gospodarczą;

Czas realizacji: sukcesywnie do 2009 roku



ZADANIE NR 7: Organizacja zajęć z zakresu dziedzictwa kulturowego.

Uzasadnienie: świadomość kulturowa na obszarach wiejskich charakteryzuje się niskim poziomem. Wynika to z braku dostępu do ośrodków życia kulturalnego. Utalentowana młodzież i dzieci nie mają możliwości rozwoju swoich uzdolnień i zainteresowań, przez co ulega zubożeniu społeczność gminy.

Cele:

1. Rozwój zainteresowań mieszkańców gminy;
2. Zagospodarowanie czasu wolnego;
3. Zachowanie dziedzictwa kulturowego;

Oczekiwane efekty:

1. Wzrost świadomości z zakresu dziedzictwa kulturowego;
2. Upowszechnianie kultury wśród mieszkańców;

Beneficjenci:

Lokalna społeczność

Czas realizacji: **sukcesywnie do 2009 rok**

ZADANIE NR 8: Ochrona powietrza (modernizacja kotłowni i wzrost lesistości gminy)

Uzasadnienie: Ochrona powietrza przed skażeniami podyktowana jest zarówno dbałością o środowisko naturalne, jak też ochroną zdrowia mieszkańców. Naturalnym filtrem w środowisku są lasy, które zajmują znaczną powierzchnię gminy. Teren gminy nie jest zgazyfikowany. Obecnie wiele budynków komunalnych i prywatnych posiada nadal kotłownie węglowe.



Cele:

1. Wymiana we wszystkich budynkach komunalnych kotłowni opalanych węglem na kotłownię o neutralnym wpływie na środowisko.
2. Zwiększenie lesistości terenu

Oczekiwane efekty:

1. Poprawa jakości powietrza poprzez zmniejszenie emisji zanieczyszczeń
2. Efekt ekonomiczny - tańsza energia grzewcza
3. Zwiększenie stopnia zalesienia gminy.

Beneficjenci:

społeczność lokalna i turyści

Czas realizacji: **do 2009 roku**

ZADANIE NR 9: Edukacja ekologiczna

Uzasadnienie: Pogarszający się stan środowiska naturalnego wymaga działań ukierunkowanych nie tylko na zmianę infrastruktury a także na prewencję i uświadamianie mieszkańcom gminy możliwości ochrony przyrody.

Cele:

1. Poprawa stanu środowiska naturalnego;
2. Wprowadzenie selektywnej zbiórki odpadów;
3. Wzrost świadomości ekologicznej wśród mieszkańców;

Oczekiwane efekty:

1. Przeprowadzenie szkoleń z zakresu produkcji ekologicznej;
2. Powstanie „wysepek ekologicznych”;

Beneficjenci:

Społeczność lokalna

Czas realizacji: sukcesywnie od roku 2005



10. Planowane projekty i działania

Realizacja zadań prowadzących do realizacji głównych celów gminy została podzielona na etapy i określono terminy ich realizacji. Koszty zadań oszacowano na podstawie cen rynkowych obowiązujących w czasie tworzenia planu oraz na tej podstawie określono źródła finansowania. Źródła finansowania określono na podstawie wiedzy na temat dostępnych obecnie i w przyszłości funduszy krajowych oraz unijnych.

10.1. Planowane projekty i zadania inwestycyjne w okresie 2005-2007.

ZADANIE 1 : Promocja walorów turystycznych i ekologicznych gminy.

L.p.	Zadanie	Łączny Koszt	Koszt realizacji z podziałem na lata				Źródła finansowania
			2005	2006	2007*	2007-2013	
1	Wykonanie strategii promocji gminy.	15 000		15.000			Budżet gminy
2	Koszty materiałów promocyjnych, wydawnictw, reklam, gadżetów	30.000	10.000	10.000	10.000		Sponsorzy, gmina, kontrakt wojewódzki,
3	Wyznaczenie i oznaczenie ścieżek turystycznych pieszych i rowerowych	800 000				800 000	ZPORR Działanie 3.1 75% dofinansowania z ERDF
4	Wykonanie pasażu spacerowego nad Pilicą na odcinku Inowłódz – Zakościele.	180 000			180 000		ZPORR Działanie 3.1 75% dofinansowania z ERDF
5	Odbudowa zamku w Inowłodzu	4 400 000	400 000	400 000	1 600 000	2 000 000	ZPORR Działanie 1.4 75% dofinansowania z ERDF
6	Odbudowa pałacyku prezydenckiego w Spale	3 000 000				3 000 000	Fundusze UE
7	Rekonstrukcja zabytkowego parku spalskiego	600 000	200 000	400 000			ZPORR Działanie 1.4 75% dofinansowania z ERDF
8	Budowa centrum rekreacyjno wypoczynkowego w	3 000 000	200 000			2 800 000	Fundusze UE



	Inowłódzu. (urządzenie terenów rekreacyjnych, boiska sportowego, otwartego basenu, plaży, przystani do uprawiania sportów wodnych.						
10.	Budowa ośrodka rekreacyjno-kąpielowego w Spale	4 500 000				4 500 000	Fundusze UE
11.	Budowa pasażu rekreacyjno-wypoczynkowego nad rzeką Gać w Spale	300 000				300 000	Fundusze UE

* kolumna zawiera zadania będące kontynuacją działań rozpoczętych w latach 2005-2006

ZADANIE NR 2: uregulowanie gospodarki wodno-ściekowej gminy

L.p.	Zadanie	Łączny Koszt	Koszt realizacji z podziałem na lata				Źródła finansowania
			2005	2006	2007*	2007-2013	
1.	Modernizacja hydroforni w Królowej Woli wraz z budową sieci wodociągowej do Konewki. Budowa sieci wodociągowej na osiedlu Konewka	360 100 400 000 760 100	160 100	200 000 400 000 600 000			ZPORR Działanie 3.1 75% dofinansowania z ERDF
2	Uregulowanie gospodarki wodno-ściekowej dla miejscowości Spała	4 379 500	1 367 500	2 012 000	1 000 000		ZPORR Działanie 1.2 75% dofinansowania z ERDF
2a.	Budowa sieci wodociągowej w Spale (centrum) wraz z zasilaniem osiedla PGR Budowa sieci wodociągowej w Spale (oś PGR) wraz z odtworzeniem nawierzchni.	530 000 1 512 000 2 042 000	530 000	1 512 000 1 512 000			ZPORR Działanie 3.1 75% dofinansowania z ERDF
2b.	Budowa kanalizacji sanitarnej i burzowej w Spale (oś. Ogród)	837 500	837 500				ZPORR Działanie 3.1 75% dofinansowania z ERDF



	Budowa kanalizacji sanitarnej w prawobrzeżnej części Spały	1 500 000		500 000	1 000 000		
		2 337 500	837 500	500 000	1 000 000		
3.	Wykonanie oczyszczalni ścieków oraz głównej sieci kanalizacji sanitarnej w Inowłodzu i Zakościelu – etap I	4 050 000	4 050 000				ZPORR Działanie 1.2 75% dofinansowania z ERDF
	Budowa sieci kanalizacji sanitarnej w Zakościelu, Teofilowie, Poświętne i Inowłódz	8 000 000		4 000 000	4 000 000		
		12 050 000	4 050 000	4 000 000	4 000 000		
4.	Budowa odcinka wodociągu w Liciążnej	39 500	39 500				Budżet gminy

* kolumna zawiera zadania będące kontynuacją działań rozpoczętych w latach 2005-2006

ZADANIE NR 3: remonty i modernizacja dróg

L.p.	Zadanie	Łączny Koszt	Koszt realizacji z podziałem na lata				Źródła finansowania
			2005	2006	2007*	2007-2013	
1.	Przebudowa drogi Teofilów – Królowa Wola	270 000		270 000			ZPORR Działanie 3.1 75% dofinansowania z ERDF
2.	Modernizacja drogi w Królowej Woli do Kolonijki	340 000	340 000				ZPORR Działanie 3.1 75% dofinansowania z ERDF
3.	Przebudowa ulicy Piaskowej w Inowłodzu	210 000		210 000			ZPORR Działanie 3.1 75% dofinansowania z ERDF
4.	Budowa chodnika w Zakościelu	30 000	30 000				Budżet gminy
5.	Wykonanie drogi o nawierzchni bitumicznej przez wieś Dąbrowa	30 000	30 000				Budżet gminy
6.	Wykonanie kapitalnego remontu mostu na rzece Pilicy w Spale	1 500 000				1500000	Fundusze UE

* kolumna zawiera zadania będące kontynuacją działań rozpoczętych w latach 2005-2006



ZADANIE NR 4: Wyrównywanie szans młodzieży wiejskiej w dostępie do wiedzy oraz wspomaganie rozwoju indywidualnych zainteresowań.

L.p.	Zadanie	Łączny Koszt	Koszt realizacji z podziałem na lata				Źródła finansowania
			2005	2006	2007*	2007-2013	
1.	Zorganizowanie zajęć sportowych	25 zł/godz/os		25 zł/godz/os	25 zł/godz/os	25 zł/godz/os	SPO RZL
2.	Zorganizowanie zajęć komputerowych	350 zł./os.		350 zł./os.	350 zł./os.	350 zł./os.	SPO RZL
3.	Zorganizowanie kółek zainteresowań	20 zł/godz/os		20zł/godz/os	20 zł/godz/os	20zł/godz./os	SPO RZL
4.	Zorganizowanie szkoleń dla mieszkańców gminy z zakresu obsługi komputera i Internetu	350 zł./os.		350 zł./os.	350 zł./os.	350 zł./os.	SPO RZL

* kolumna zawiera zadania będące kontynuacją działań rozpoczętych w latach 2005-2006

ZADANIE NR 5: Rozwój działalności pozarolniczej i produkcyjnej

L.p.	Zadanie	Łączny Koszt	Koszt realizacji z podziałem na lata				Źródła finansowania
			2005	2006	2007*	2007-2013	
1.	Utworzenie stanowiska w gminie ds. wspierania i rozwoju przedsiębiorczości	72.000	24.000	24.000	24.000		PUP, budżet gminy
2.	Opracowanie systemu ulg podatkowych i zachęt dla inwestorów	Bez wydatków					Rada Gminy

* kolumna zawiera zadania będące kontynuacją działań rozpoczętych w latach 2005-2006



ZADANIE NR 6: Edukacja z zakresu przedsiębiorczości i pozyskiwania funduszy unijnych

L.p.	Zadanie	Łączny Koszt	Koszt realizacji z podziałem na lata				Źródła finansowania
			2005	2006	2007*	2007-2013	
1.	Zorganizowanie szkoleń dla przedsiębiorców i osób zainteresowanych podjęciem działalności	15.000	5.000	5.000	5.000		EFS/Phare

* kolumna zawiera zadania będące kontynuacją działań rozpoczętych w latach 2005-2006

ZADANIE NR 7: Organizacja zajęć z zakresu dziedzictwa kulturowego.

L.p.	Zadanie	Łączny Koszt	Koszt realizacji z podziałem na lata				Źródła finansowania
			2005	2006	2007*	2007-2013	
1.	Organizacja zajęć z zakresu dziedzictwa kulturowego	25 zł/godz/os		25 zł/godz/os	25 zł/godz/os		SPO RZL

* kolumna zawiera zadania będące kontynuacją działań rozpoczętych w latach 2005-2006

ZADANIE NR 8: Ochrona powietrza (modernizacja kotłowni i wzrost lesistości gminy)

L.p.	Zadanie	Łączny Koszt	Koszt realizacji z podziałem na lata z podziałem na udział gminy i zewnętrznych źródeł finansowania				Źródła finansowania
			2005	2006	2007	2007-2013	
1.	Termomodernizacja budynku SP i Gimnazjum w Inowłodzi oraz budynku SP w Brzustowie	640 000	160 000	100 000	380 000		SPO Rozwój obszarów Wiejskich 80% dofinansowania z ERDF

ZADANIE NR 10: Edukacja ekologiczna

L.p.	Zadanie	Łączny Koszt	Koszt realizacji z podziałem na lata z podziałem na udział gminy i zewnętrznych źródeł finansowania				Źródła finansowania
			2005	2006	2007*	2007-2013	
1.	Zorganizowanie szkoleń z zakresu edukacji ekologicznej	100 zł./os.		100 zł./os.	100 zł./os.		GFOŚ, WFOŚ
2.	Wprowadzenie selektywnej zbiórki odpadów	100 000		50 000	50 000		GFOŚ, WFOŚ

* kolumna zawiera zadania będące kontynuacją działań rozpoczętych w latach 2005-2006

**10.2. Planowane projekty i zadania inwestycyjne w następnych latach – projekty długoterminowe (2007-2013).**

L.p.	Zadanie
1.	Wyznaczenie i oznaczenie ścieżek turystycznych pieszych i rowerowych
2.	Odbudowa zamku w Inowłodzu
3.	Odbudowa pałacyku prezydenckiego w Spale
4.	Budowa centrum rekreacyjno wypoczynkowego w Inowłodzu. (urządzenie terenów rekreacyjnych, boiska sportowego , otwartego basenu, plaży, przystani do uprawiania sportów wodnych.
5.	Budowa ośrodka rekreacyjno-kąpielowego w Spale
6.	Budowa pasażu rekreacyjno-wypoczynkowego nad rzeką Gać w Spale
7.	Remont mostu przez Pilicę w Spale
8.	Likwidację i rekultywację terenu składowiska odpadów w Inowłodzu i Brzustowie



11. Wskaźniki osiągnięć Planu Rozwoju Lokalnego

Przykładowe wskaźniki osiągnięć Planu Rozwoju Lokalnego oparte są na wytycznych Ministerstwa Gospodarki i Pracy oraz na wskaźnikach adekwatnych do poszczególnych obszarów interwencji funduszy strukturalnych.

wsparcie dla MŚP i rzemiosła

obszar interwencji	produkt	rezultat	oddziaływanie
161 inwestycje w kapitał materialny (budynki i wyposażenie oraz współfinansowanie pomocy państwa)	<ul style="list-style-type: none"> ilość MŚP otrzymujących wsparcie finansowe (właściciele kobiety / mężczyźni) ilość nowych MŚP otrzymujących wsparcie finansowe (właściciele kobiety / mężczyźni) 	<ul style="list-style-type: none"> nowa sprzedaż lub jej wzrost w MŚP (w min. euro) bezpośrednie inwestycje sektora prywatnego w firmy otrzymujące wsparcie finansowe (w min. euro i % ogółu inwestycji) ilość kobiet właścicieli podmiotów gospodarczych w ogóle przedsięwzięć prywatnych (% ogółu) 	<ul style="list-style-type: none"> wskaźnik "przeżycia" nowych MŚP otrzymujących wsparcie finansowe nadal działających po okresie 18 miesięcy zatrudnienie brutto / netto stworzone lub utrzymane po okresie 2 lat (ilość i % ogółu zatrudnionych) wzrost obrotów firm, które otrzymywały wsparcie finansowe po okresie 2 lat
162 technologie przyjazne dla środowiska, czyste i energooszczędne technologie	<ul style="list-style-type: none"> ilość firm otrzymujących wsparcie finansowe w celu wprowadzenia technologii przyjaznych dla środowiska lub na rozwój ekoproduktów ilość audytów środowiskowych, które uzyskały wsparcie ilość MŚP biorących udział w projektach cross-border ilość MŚP otrzymujących doradztwo środowiskowe od ekspertów 	<ul style="list-style-type: none"> ilość firm – odbiorców nowopowstałych w sektorze środowiska % firm kwalifikujących się do certyfikacji norm środowiskowych redukcja kosztów energii MŚP (%) bezpośrednie inwestycje prywatne w firmy wspierane finansowo (w min euro i % ogółu inwestycji) 	<ul style="list-style-type: none"> obroty wspieranych firm z sektora środowiska po upływie 2 lat ilość nowych produktów lub procesów wytworzonych wzrost sprzedaży produktów przyjaznych dla środowiska w procentach zatrudnienie brutto / netto stworzone lub utrzymane po okresie 2 lat (ilość i % ogółu zatrudnionych) oddziaływanie działalności firm na środowisko naturalne z punktu widzenia spadku zanieczyszczenia (CO2, NOx, itp. w %)
163 usługi doradztwa gospodarczego (informacja, planowanie gospodarcze, usługi konsultacyjne, marketing, zarządzanie, projektowanie, internacjonalizacja, eksport, zarządzanie środowiskiem, zakup technologii)	<ul style="list-style-type: none"> ilość MŚP (właściciele Mężczyźni / Kobiety) otrzymujących usługi doradcze 	<ul style="list-style-type: none"> ilość MŚP zaczynających eksportować ilość MŚP eksportujących na nowe rynki % MŚP zadowolonych z dostarczonych usług 	<ul style="list-style-type: none"> % udział sprzedaży eksportowej w obrocie wspieranych MŚP po upływie 18 miesięcy wzrost wartości dodanej generowanej po upływie 18 miesięcy zatrudnienie brutto / netto stworzone lub utrzymane po okresie 2 lat (ilość i % ogółu zatrudnionych)



turystyka

obszar interwencji	produkt	rezultat	oddziaływanie
171 inwestycje materialne (centra informacji, noclegi turystyczne, wyżywienie, obiekty)	<ul style="list-style-type: none"> • ilość łóżek oddanych do użytku lub odnowionych • ilość hoteli zbudowanych / których standard został podniesiony • ilość atrakcji stworzonych / ulepszonych • nowe działalności gospodarcze turystyczne utworzone (właściciele Mężczyźni / Kobiety) 	<ul style="list-style-type: none"> • % łóżek oddanych do użytku lub odnowionych • ilość noclegów sprzedanych przez 1 rok we wspieranych ośrodkach noclegowych (po okresie roku) • wskaźnik satysfakcji klientów (Mężczyźni / Kobiety w %) 	<ul style="list-style-type: none"> • wartość dodana generowana w ujęciu rocznym % • zadudnienie brutto / netto stworzone lub utrzymane po okresie 2 lat (ilość i % ogółu zatrudnionych)
172 inwestycje nie materialne (rozwój i dostarczanie usług turystycznych, sportowych, kulturalnych i wypoczynkowych, dziedzictwo historyczne)	<ul style="list-style-type: none"> • ilość jednostek gospodarczych otrzymujących wsparcie finansowe • ilość festiwali i imprez otrzymujących wsparcie finansowe 	<ul style="list-style-type: none"> • średni koszt pobytu euro / dzień • średnia ilość odwiedzających na dzień 	<ul style="list-style-type: none"> • ilość odwiedzin na rok we wspieranych obiektach • wartość dodana generowana % • zatrudnienie brutto / netto stworzone lub utrzymane po okresie 2 lat (ilość i % ogółu zatrudnionych)
173 wspólne usługi dla przemysłu turystycznego (w tym działania promocyjne, sieciowanie, konferencje i targi)	<ul style="list-style-type: none"> • udostępniona powierzchnia (m²) ilość nowych, promowanych inicjatyw / projektów marketingowych • ilość zorganizowanych konferencji / wystaw 	<ul style="list-style-type: none"> • % konferencji / wystaw powiązanych z lokalną działalnością ekonomiczną • wskaźnik satysfakcji beneficjentów • (Mężczyźni / Kobiety) w % 	<ul style="list-style-type: none"> • ilość kontaktów gospodarczych firm lokalnych w wyniku działalności centrum po okresie roku • ilość firm, które skorzystały z usług centrum w celach promocyjnych po okresie roku
174 szkolenia zawodowe	<ul style="list-style-type: none"> • ilość dostępnych, uznanych kwalifikacji • ilość szkoleń dostarczonych (godzin x kursanci) 	<ul style="list-style-type: none"> • % uczestników pozytywnie kończących szkolenie (Mężczyzn / Kobiety) 	

polityka rynku pracy

obszar interwencji	produkt	rezultat	oddziaływanie
Pomoc dla osób (szkolenia, doradztwo i pomoc przy zatrudnieniu, działania zintegrowane...)	<ul style="list-style-type: none"> • ilość beneficjentów 	<ul style="list-style-type: none"> • wskaźnik przydzielania beneficjentów do danego miejsca pracy (%) 	<ul style="list-style-type: none"> • wskaźnik przydzielenia beneficjentów po upływie 1 roku • redukcja bezrobocia populacji docelowej (%)
Pomoc dla struktur i systemów (kursy dla nauczycieli, doradztwo i usługi wspierające...)	<ul style="list-style-type: none"> • ilość miejsc oferowanych • ilość przeszkolonych trenerów • ilość projektów 	<ul style="list-style-type: none"> • bezrobotni korzystający usług doradczych (%) • wzrost wskaźnika "pokrycia" dla populacji przykładowej (%) 	<ul style="list-style-type: none"> • wskaźnik przydzielenia beneficjentów po upływie 1 roku



rozwój szkoleń zawodowych i edukacyjnych (osoby, firmy)

obszar interwencji	produkt	rezultat	oddziaływanie
Pomoc dla struktur i systemów (ścieżki postępu dla wcześniej porzucających szkołę, słabo wykształceni dorośli, szkolenia trenerów,...)	<ul style="list-style-type: none"> • ilość stworzonych miejsc szkoleniowych (godzin, dni) • ilość projektów • ilość trenerów / konsultantów.... którzy podnieśli kwalifikacje 	<ul style="list-style-type: none"> • wzrost wskaźnika pokrycia dla populacji przykładowej (%) 	<ul style="list-style-type: none"> • zmniejszenie ilości wcześniej porzucających szkołę % • zwiększenie kwalifikacji grupy docelowej

elastyczność czynnika pracy, przedsiębiorczość, innowacyjność. technologie informacyjne i komunikacyjne

obszar interwencji	produkt	rezultat	oddziaływanie
Pomoc dla osób, przedsiębiorstw	<ul style="list-style-type: none"> • ilość pracowników biorących udział w szkoleniach (typ, długość) • ilość MŚP otrzymujących pomoc na rzecz szkoleń (wielkość, typ, długość) • ilość beneficjentów 	<ul style="list-style-type: none"> • zwiększenie budżetów szkoleniowych MŚP % 	<ul style="list-style-type: none"> • wzrost wartości dodanej po 18 miesiącach • wzrost produktywności pracowników jako rezultat podniesienia zdolności (% wzrost obrotów / pracownika) • zatrudnienie brutto / netto stworzone lub utrzymane po okresie 2 lat (ilość i % ogółu)

pozytywne działania na rzecz kobiet na rynku pracy

obszar interwencji	produkt	rezultat	oddziaływanie
Pomoc dla osób (rozwój kariery kobiet, przedsiębiorczość wśród kobiet,...)	<ul style="list-style-type: none"> • ilość beneficjentów • wielkość grantów / pożyczek dla przedsiębiorstw (średnia / beneficjenta) • ilość godzin spędzonych na treningach "specyficznych zadań" 	<ul style="list-style-type: none"> • wskaźnik przydzielenia beneficjentów do zatrudnienia % 	<ul style="list-style-type: none"> • wzrost wskaźnika działalności kobiet na rynku pracy w proc. • wzrost wskaźnika zatrudnienia kobiet na rynku pracy po 1 roku • wzrost zatrudnienia kobiet / mężczyzn w zdominowanych przez mężczyzn / kobiety sektorach i zawodach po upływie 2 lat w proc.
Pomoc dla struktur i systemów (akcje uświadamiające, sieciowanie,...)	<ul style="list-style-type: none"> • ilość działań podnoszących świadomość • ilość nowych wspieranych sieci • ilość projektów 	<ul style="list-style-type: none"> • udział populacji docelowej, która wzięła udział w "specyficznych działaniach" 	<ul style="list-style-type: none"> • trwałość sieci nadal istniejących po 2 latach od zakończenia wsparcia w proc.



infrastruktura transportowa

obszar interwencji	produkt	rezultat	oddziaływanie
318 Transport zróżnicowany	<ul style="list-style-type: none"> ilość ośrodków transportu zróżnicowanego otrzymujących wsparcie 	<ul style="list-style-type: none"> wzrost szybkości transportu towarów za pomocą tych jednostek oszczędność czasu (czas podróży x ilość ładunku / pasażerów) 	<ul style="list-style-type: none"> wzrost przepływu ładunków / pojazdów po upływie roku % ilość ładunków przejętych z transportu drogowego (ton/rok) oddziaływanie na środowisko (% zmniejszenia) zatrudnienie brutto / netto stworzone lub utrzymane po okresie 2 lat (ilość i % ogółu zatrudnionych)

infrastruktura telekomunikacyjna i społeczeństwo informacyjne

obszar interwencji	produkt	rezultat	oddziaływanie
322 Technologia informacji i komunikacji (w tym ochrona i bezpieczna transmisja)	<ul style="list-style-type: none"> ilość i % wzrost cyfrowych linii telefonicznych ilość abonentów ISDN na 1000 mieszkańców długość zainstalowanych sieci szerokopasmowych (światłowodowych) km ilość hostów internetowych na 1000 mieszkańców 	<ul style="list-style-type: none"> zmniejszenie wadliwości systemu sieciowego ilość stworzonych usług (dostęp do Internetu) ilość MŚP i dużych firm rozwijających i komercjalizujących usługi technologii informacyjnej ilość godzin połączeń na miesiąc (po 6 miesiącach) 	<ul style="list-style-type: none"> Zatrudnienie stworzone brutto / netto (ilość i % ogółu zatrudnionych)
323 Usługi dla obywateli (ochrona zdrowia, administracja, edukacja)	<ul style="list-style-type: none"> ilość szkoleń uzupełniających ilość stworzonych usług on-line ilość godzin szkoleń (godziny x kursanci) ilość przeszkolonych (mężczyzn / kobiet) 	<ul style="list-style-type: none"> ilość użytkowników / kursantów wskaźnik zadowolenia użytkowników / kursantów % 	<ul style="list-style-type: none"> % uczestników dla których znaleziono miejsca pracy w ciągu 6 miesięcy (mężczyźni /kobiety)
usługi i aplikacje dla MŚP (handel elektroniczny, transakcje, edukacja i szkolenia, sieciowanie)	<ul style="list-style-type: none"> ilość nowych firm dostarczających technologie informacyjne i związane z nimi usługi (on-line, e-handel. itp.) 	<ul style="list-style-type: none"> ilość MŚP otrzymujących wsparcie finansowe w celu otrzymania dostępu do tworzonych usług (dostępu do Internetu) ilość MŚP rozwijających i komercjalizujących usługi technologii informacyjnej ilość pop (miejsc dostępności) Internetu na obszarze rozmów lokalnych 	<ul style="list-style-type: none"> zatrudnienie stworzone lub utrzymane brutto / netto po 2 latach (ilość i % ogółu zatrudnionych)



infrastruktura energetyczna (wytwarzanie i dostawa)

obszar interwencji	produkt	rezultat	oddziaływanie
311 Elektryczność, gaz, ropa. paliwa stałe	<ul style="list-style-type: none"> ilość nowych /, wspieranych zakładów KW / MW nowych lub rozbudowanych mocy wytwórczych w podziale na źródło energii (% ukończenia sieci) km sieci dystrybucji energii elektrycznej / gazu zbudowane / rozbudowane (% ukończenia sieci) km nowych / rozbudowanych sieci energetycznych / rurociągów 	<ul style="list-style-type: none"> wzrost szacowanej ilości użytkowników (używając współczynnika konsumpcji energii) w % ilość i długość przerw w dostawach energii w przeliczeniu na przeciętnego użytkownika - podłączonego do sieci zasilanej przez nowy zakład ilość użytkowników podłączonych lub dostosowanych do korzystania z nowych sieci redukcja kosztów energii (euro /KWh) ilość i długość przerw w dostawach energii w przeliczeniu na przeciętnego użytkownika podłączonego do sieci zasilanej przez nowy zakład 	<ul style="list-style-type: none"> wzrost skuteczności we wspieranych zakładach i instalacjach (TPE) % zmiana w oddziaływaniu na środowisko wyrażona we wzroście lub spadku zanieczyszczenia (CO₂, SO₂, NO_x.....) zatrudnienie stworzone lub utrzymane brutto / netto po 2 latach (ilość i % ogółu zatrudnionych) wartość dodana generowana przez zakład (euro /rok)
332 Odnawialne źródła energii (energia słoneczna, wietrzna, hydroelektrownie, biomasa)	<ul style="list-style-type: none"> ilość wspieranych, nowych zakładów KW / MW nowych lub rozbudowanych mocy wytwórczych w podziale na źródło energii 	<ul style="list-style-type: none"> wzrost szacowanej ilości użytkowników (używając współczynnika konsumpcji energii) w % 	<ul style="list-style-type: none"> wzrost udziału odnawialnych źródeł energii w ogóle dostaw energii % zatrudnienie stworzone lub utrzymane brutto / netto po 2 latach (ilość i % ogółu zatrudnionych)

infrastruktura środowiskowa (w tym woda)

obszar interwencji	produkt	rezultat	oddziaływanie
341 Powietrze	<ul style="list-style-type: none"> ilość elektrowni wyposażonych w filtry przeciw zanieczyszczeniu powietrza 	<ul style="list-style-type: none"> zwiększenie skuteczności zaopatrzenia w energię (%) 	<ul style="list-style-type: none"> oddziaływanie na środowisko wyrażoną w spadku zanieczyszczenia (CO₂, SO₂, NO_x,... w %) zatrudnienie stworzone lub utrzymane brutto / netto po 2 latach (ilość i % ogółu zatrudnionych)
342 Hałas	<ul style="list-style-type: none"> km autostrad wyposażonych w ekrany przedwzdźwiękowe 		<ul style="list-style-type: none"> zmniejszenie hałasu wywołanego przez komunikację
343 Śmieci miejskie i przemysłowe (w tym szpitalne i niebezpieczne)	<ul style="list-style-type: none"> poprawa pojemności zakładów zajmujących się składowaniem odpadów i recyklingiem 	<ul style="list-style-type: none"> ilość gospodarstw domowych obsługiwanych pod względem odbioru municypalnych odpadów stałych (% populacji) 	<ul style="list-style-type: none"> ilość odpadów stałych zebranych w celu recyklingu (tony / rok) po upływie roku % odpadów stałych poddanych recyklingowi w celu ponownego użycia % nielegalnych składowisk zamkniętych / rekultywowanych zatrudnienie stworzone lub utrzymane brutto / netto po 2 latach (ilość i % ogółu zatrudnionych)



344 Woda pitna (pobór, przechowywanie, uzdatnianie i dystrybucja)	<ul style="list-style-type: none"> • ilość firm otrzymujących wsparcie finansowe w celu wdrożenia technologi przyjaznych dla środowiska i na rozwój ekoproduktów (w tym MŚP) 	<ul style="list-style-type: none"> • ilość gospodarstw domowych obsługiwanych przez nowe / rozbudowane sieci (% populacji) • ilość dni z niewystarczającymi dostawami wody (na 1000 gospodarstw domowych) 	<ul style="list-style-type: none"> • ilość wody konsumowanej za pomocą nowych / rozbudowanych sieci po roku • poprawa skuteczności konsumpcji wody % • redukcja wycieków z sieci dystrybucyjnej % • wzrost udziału oddawanych ścieków przemysłowych do zakładów przetwarzających % • zatrudnienie stworzone lub utrzymane brutto / netto po 2 latach (ilość i % ogółu zatrudnionych)
345 Ścieki i oczyszczanie	<ul style="list-style-type: none"> • poprawa pojemności zakładów zajmujących się przetwarzaniem wody i jej oczyszczaniem (m3) • ilość projektów oszczędzania wody 	<ul style="list-style-type: none"> • % wód ściekowych podawanych podstawowemu przetworzeniu • % wód ściekowych poddawanych drugiej fazie przetworzenia • % gospodarstw domowych / jednostek gospodarczych obsługiwanych przez nowe / rozbudowane systemy dostarczania wód 	<ul style="list-style-type: none"> • % próbek wód ściekowych z punktów pomiarowych pokazujących specjalny poziom zanieczyszczenia lub zidentyfikowanych trucicieli • zatrudnienie stworzone lub utrzymane brutto / netto po 2 latach (ilość i % ogółu zatrudnionych)
36 Infrastruktura socjalna i publiczna opieka zdrowotna	<ul style="list-style-type: none"> • ilość wspieranych, wspólnotowych ośrodków zdrowotnych • ilość zbudowanych lub rozbudowanych szpitali • ilość wspieranych żłobków • ilość wspieranych przedszkoli dla dzieci • ilość wspieranych ośrodków dla osób niepełnosprawnych 	<ul style="list-style-type: none"> • wzrost ilości użytkowników obsługiwanych przez wspieraną infrastrukturę / usługi % 	<ul style="list-style-type: none"> • zatrudnienie stworzone lub utrzymane brutto / netto po 2 latach (ilość i % ogółu zatrudnionych) • wzrost aktywności kobiet na rynku pracy %

Źródło: www.mgpips.gov.pl



12. Powiązanie projektu z celami strategicznych dokumentów dotyczących rozwoju gminy / powiatu / województwa

Każda jednostka samorządu terytorialnego ma ustawowo określone zadania, funkcje oraz zakres kompetencji. Jednak sposób ich realizacji, cele i priorytety określa sama, co ma wyraz w odpowiednich programach uchwalanych przez Radę.

Przy opracowywaniu Plan Rozwoju Lokalnego Gminy Inowłódz uwzględnione zostały już istniejące i zatwierdzone dokumenty. Plan jest zgodny z celami i priorytetami zawartymi w *Studium Uwarunkowań i Kierunków Zagospodarowania Przestrzennego Gminy Inowłódz* oraz *Strategią Rozwoju Gminy Inowłódz*, które są narzędziem kształtowania polityki przestrzennej oraz wyrazem poglądów i deklaracji na temat kierunków działań podejmowanych przez Samorząd dla rozwoju gminy.

Przyjęte w Planie Rozwoju Lokalnego obszary strategiczne i wynikające z nich cele zgodne są z założeniami i misją *Strategii Rozwoju Województwa Łódzkiego*, która brzmi: „Podniesienie atrakcyjności województwa łódzkiego w strukturze regionalnej Polski i Europy jako obszaru sprzyjającego zamieszkaniu ludzi i gospodarce oraz dążenie do budowy wewnętrznej spójności regionu przy zachowaniu różnorodności jego miejsc; wykorzystując atut centralnego położenia regionu, przekształcenie jego gospodarki produkcyjnej (przemysłowo – rolniczej) na usługowo – produkcyjną”.

W szczególności Plan Rozwoju Lokalnego Gminy Inowłódz zgodny jest z działaniem 3 z priorytetu II Strategii Rozwoju Województwa Łódzkiego „Stymulowanie wielofunkcyjnego rozwoju obszarów wiejskich regionu”.

Przyjmując PRL gmina Inowłódz, przy odpowiednio przygotowanych projektach i wnioskach, może liczyć na wsparcie zarówno władz wojewódzkich, jak i instytucji zarządzających funduszami Unii Europejskiej.

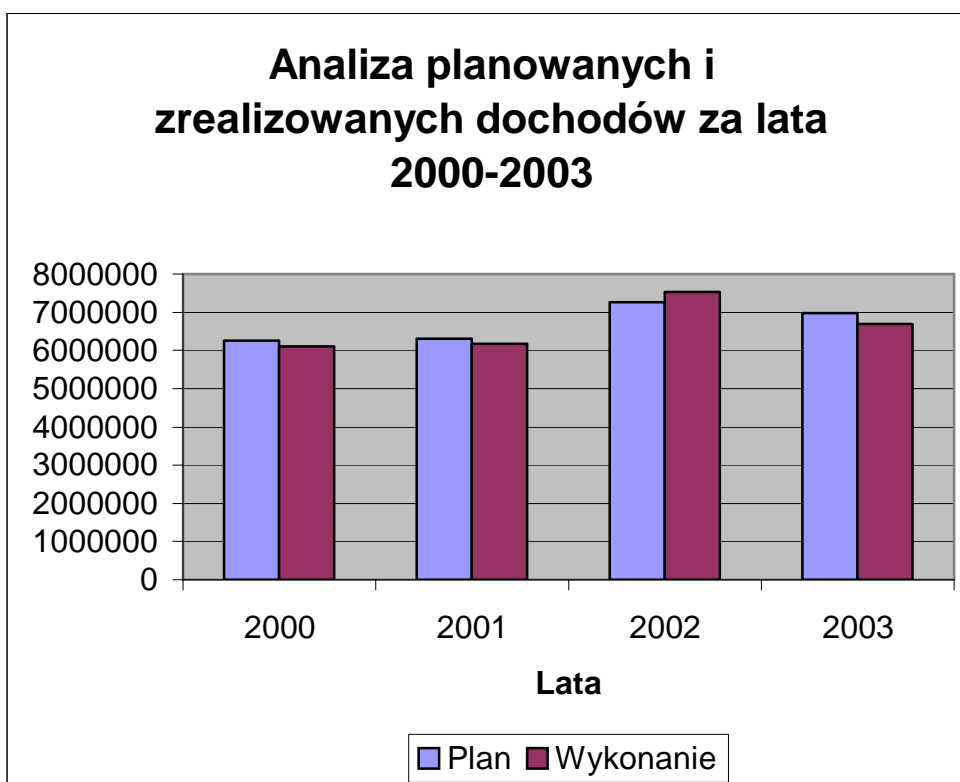


13. Plan finansowy na lata 2004-2006 i na następne lata.

Dochody gminy Inowłódz składają się z podatków i opłat, dochodów z majątku, subwencji ogólnych, dotacji celowych na realizację zadań zleconych, wpływów z samo opodatkowania mieszkańców, spadków, zapisów i innych przychodów.

Dochody

Lata		2000	2001	2002	2003
Dochody	Plan	6 262 834	6 312 002	7 258 417	6 982 728
	Wykonanie	6 100 450	6 176 109	7 534 309	6 689 878



Powyższe zestawienie obrazuje dynamikę wzrostu dochodów gminy.

Wyszczególnienie	2000	2001	2002	2003
Dochód na 1 mieszkańca	1528,9	1552,1	1939,8	1702,2



Wydatki

Lata		2000	2001	2002	2003
Wydatki	Plan	6 067 854	6 194 333	7 037 167	8 895 843
	Wykonanie	5 778 139	6 028 356	6 663 578	6 933 491



Zakres danych obrazuje dynamikę wzrostu wydatków operacyjnych (bieżących).

LATA	2000	2001	2002	2003
Wydatki w stosunku do dochodów w procentach	97%	98,2 %	97%	104%

Wzrost procentowy pokazuje zmniejszenie dochodów lub nadmierne obciążenie wydatkami operacyjnymi.



Nakłady inwestycyjne

Lata	2000	2001	2002	2003	2004
Plan	331 836 zł	374 686 zł	851 568 zł	2 486 393 zł	1 864 940 zł
Wykonanie	243 640 zł	276 673 zł	650 089 zł	818 759 zł	1 249 113 zł
- środki własne	243 640 zł	276 673 zł	640 089 zł	648 759 zł	1 189 113 zł
- środki pozabudżetowe	-	-	-	170 000 zł	60 000 zł

Nakłady inwestycyjne stanowią poważną pozycję budżetu gminy. W latach 2000 – 2004 udział nakładów inwestycyjnych do ogółu wydatków wyniósł 3 238 274 zł., co stanowi około 12 %.

Stan zadłużenia

Lata	2000	2001	2002	2003	2004
Zaciągnięte kredyty i pożyczki	80 000 zł	170 000 zł	-	44 000 zł	1 285 074 zł
Splata	274 980 zł	335 000 zł	221 250 zł	-	-

Część kredytów i pożyczek została zaciągnięta z Wojewódzkiego Funduszu Ochrony Środowiska (WFOŚ). Kredyty te ulegną w części umorzeniu.

Zobowiązania ogółem

Lata	2000	2001	2002	2003	2004
Zobowiązania długoterminowe	-	246 250 zł	25 000 zł	44 000 zł	428 638 zł
Zobowiązania krótkoterminowe	256 905 zł	115 818 zł	135 995 zł	-	-



Majątek trwały

Lata	2000	2001	2002	2003	2004
Majątek trwały	11 287 148	10 841 386	11 120 698	10 225 949	10 720 120

Z analizy budżetowej wynika konieczność zwiększenie dochodów gminy, dlatego też przy realizacji zadań, priorytetowo powinny być potraktowane działania przynoszące zwiększenie wpływów do budżetu.

Analiza planu i realizacji wykonania wydatków w latach 2000-2003 obrazuje nam utrzymywaną dyscyplinę budżetową. Wydatki z reguły nie zostają przekroczone i oscylują średnio w granicach 99%. Oszczędności przyczyniają się do tworzenia wolnych środków gminy, które mogą być przeznaczane na realizację inwestycji i mogą stanowić wkład własny w pozyskiwaniu środków z Unii Europejskiej w celu rozwoju infrastruktury gminy Inowłódz.

Nakłady inwestycyjne stanowią poważną pozycję budżetu gminy. Analiza finansowa wykazuje dużą gospodarność, dlatego też planowane projekty i zadania inwestycyjne będą realizowane w poszczególnych latach na podstawie przygotowanych projektów i wniosków z pomocą i wsparciem zarówno władz wojewódzkich, jak i instytucji zarządzających funduszami Unii Europejskiej.

W realizacji Planu Rozwoju Lokalnego przyjęto model finansowania inwestycji, zakładający pokrycie wydatków inwestycyjnych ze środków własnych, pozostawiając kredyty i pożyczki jako ewentualne zabezpieczenie na wypadek zachwiania budżetu. Na realizację zadań inwestycyjnych znacząco wpływających na rozwój gminy, których wartość przekracza możliwości finansowe budżetu przyjęto zasadę ubiegania się o dotacje pochodzące ze źródeł zewnętrznych w szczególności funduszy strukturalnych. W budżecie gminy na te inwestycje zostanie zagwarantowany wkład własny.

Przy realizacji zadań, priorytetowo powinny być potraktowane działania przynoszące zwiększenie wpływów do budżetu, przy zachowaniu dyscypliny budżetu w stosunku do wydatków.

Realizacja inwestycji zapewni rozwój gminy w wielu kierunkach.



Opierając się na analizie finansowej dochodów i wydatków za lata 2000-2003 przewiduje się realny wzrost dochodów na lata 2005-2007 średnio o około 10,00%. Wydatki zaś winny utrzymywać się na poziomie z lat ubiegłych tj. 99,05% osiąganych przychodów.

Poniższa tabela obrazuje zakładane wartości:

Lata	2005	2006	2007
Planowane dochody	7 358 865	8 094 751	8 904 226
Planowane wydatki	7 288 955	7 973 329	8 815 183
Udział procentowy planowanych wydatków w stosunku do planowanych dochodów	99,05%	98,5%	99%



14. Wdrażanie, monitorowanie i ocena

Instytucją odpowiedzialną za poprawne wdrażanie i monitorowanie Planu Rozwoju Lokalnego jest Urząd Gminy Inowłódz. Koordynacją działań związanych z wdrażaniem i monitorowaniem PRL zajmować się będzie Zespół Zadaniowy ds. Rozwoju Lokalnego, powołany zarządzeniem Wójta. Spotkania Zespołu odbywać będą się nie rzadziej niż raz na kwartał, zaś osoby lub jednostki odpowiedzialne za realizację poszczególnych projektów będą zobligowane, by składać raporty kwartalne.

Zespół będzie monitorować przygotowywanie i realizowanie zadań, sprawdzać skuteczność, zgodność z założeniami i celami projektu. Do zadań Zespołu należeć będzie:

- ocena harmonogramu przygotowania zadań - inwestycji (kontrola realności wytyczonych terminów, prawidłowości przygotowania niezbędnej dokumentacji, przygotowania zabezpieczenia finansowego, kadrowego dla dotrzymania terminów);
- monitorowanie terminowości realizacji zadań (zbieranie danych statystycznych i finansowych na temat postępów wdrażania i przebiegu realizacji zadań wynikających z Planu - raporty kwartalne lub częstsze);
- zapobieganie i eliminowanie opóźnień w realizacji planu (wizyty kontrolne, analiza dokumentów projektowych, inwestycyjnych itp.);
- sprawdzanie zgodności sposobów realizacji planu z odpowiednimi dokumentami np. prawem zamówień publicznych;
- przyjmowanie wniosków i wprowadzanie do Planu Rozwoju Lokalnego Gminy Inowłódz nowych zadań (inwestycyjnych i ze sfery społecznej) – PRL będzie w miarę potrzeb uaktualniany raz na rok, przed przyjęciem budżetu (na jednej sesji można jednocześnie zdać sprawozdanie z realizacji planu i uzasadnić jego korekty);
- przygotowywanie rocznych raportów na temat wdrażania Planu i przedstawianie corocznie Radzie Gminy.

Sprawozdanie oceniające realizację poszczególnych projektów, po zaakceptowaniu przez Zespół, będzie przedstawiane do informacji Radzie Gminy.



15. Plan Komunikacji Społecznej

Jako public relations Planu Rozwoju Lokalnego (PRL) rozumiane są wszystkie działania mające na celu informowanie o pracach nad PRL na poszczególnych etapach jego tworzenia i wdrażania. *PUBLIC RELATIONS* (PR) Planu Rozwoju Lokalnego jest niezbędnym narzędziem konsultacji społecznej i promowania przedsięwzięcia. Wspiera monitorowanie prac oraz realizację planu. Zachęca nie tylko do poparcia projektu, ale współudziału w jego tworzeniu i wdrażaniu.

W myśl zasady, że "Społeczeństwo powinno być informowane" - kreowanie, przyjęcie i wdrożenie Planu Rozwoju Lokalnego zawsze musi się mieć swoje odzwierciedlenie w planowej polityce informacyjnej samorządu. Nie chodzi wyłącznie o funkcję informacyjną, ale także „nawiązanie stosunków dla powszechnego dobra". Takim dobrem jest niewątpliwie Plan Rozwoju Lokalnego, o ile jest konsultowany społecznie i odzwierciedla faktyczne potrzeby wspólnoty, wskazując jednocześnie sposoby ich zaspokojenia.

Proponowanymi instrumentami public relations Planu Rozwoju Lokalnego są:

- informacje dla prasy
- artykuł sponsorowany
- konferencje prasowe
- przemówienia
- sprostowania i listy do redakcji
- obsługa korespondencji
- obsługa i informacja telefoniczna
- wywiady telewizyjne i radiowe
- sprawozdania
- spotkania z mieszkańcami

Zadania te realizuje osoba odpowiedzialna w samorządzie za kontakty z mediami przy aktywnym udziale i zaangażowaniu osób sprawujących władzę, a wszelkie kwestie problemowe są konsultowane z osobami przygotowującymi PRL.



RAMOWY HARMONOGRAM PUBLIC RELATIONS PLANU ROZWOJU LOKALNEGO:

Zadanie PR	Sposób realizacji	Termin realizacji	Osoby uczestniczące	Uwagi
→ informacje dla prasy	Typowa informacja dla prasy przekazywana mejlem lub faxem	<ul style="list-style-type: none"> Po przystąpieniu do prac (uzasadnienie) W trakcie zaawansowania prac (faza uzgodnień) Faza podsumowująca (przed wplynięciem pod obrady Rady) 	- osoba odpowiedzialna w samorządzie za kontakty z mediami	- informacje priorytetowe może podpisać: - prezydent - burmistrz - wójt
→ artykuł sponsorowany	j.w.	j.w.	j.w.	Tylko w razie kłopotów z informowaniem za pomocą informacji dla prasy
→ konferencje prasowe	W Urzędzie	<ul style="list-style-type: none"> Po przystąpieniu do prac (przyjęcie Uchwały) Faza podsumowująca (przed spotkaniem Rady) 	Władze i liderzy koordynujący PRL	Materiały na konferencję (na piśmie lub na dyskietkach-mejlem)
→ przemówienie	Na Sesji Rady	<ul style="list-style-type: none"> Przed podjęciem uchwały o przygotowaniu PRL Przed uchwaleniem PRL 	Wójt	Można jako uzasadnienie do uchwały
→ obsługa korespondencji i informacja telefoniczna	W Urzędzie	<ul style="list-style-type: none"> w trakcie całego procesu przygotowania i wdrażania PRL 	Osoba koordynująca PRL lub wyznaczona	Działaniami może zajmować się osoba / wydział odpowiad. za rozwój, promocję, pozyskiwanie funduszy lub rzecznik
→ wywiady telewizyjne i radiowe	W Urzędzie lub w redakcjach	<ul style="list-style-type: none"> w trakcie całego procesu przygotowania i wdrażania PRL 	Wójt	Zawsze dostępni dla mediów
→ sprawozdania	Sesje Rady	<ul style="list-style-type: none"> w ramach monitorowania PRL 	Wójt Koordynator	Zgodnie z harmonogramem wdrażania PRL
→ spotkania z mieszkańcami	W Urzędzie, ale lepiej „wyjść do mieszkańców”	<ul style="list-style-type: none"> zbieranie wniosków i faza konsultacji 	j.w.	Informować, ale nie obiecywać cudów. Mówić, ale przede wszystkim słuchać
→ spotkania z przedstawicielami biznesu	W Urzędzie, ale lepiej „wyjść do lokalnych biznesmenów”	j.w.	j.w.	j.w.
→ spotkania z członkami Stowarzyszeń i organizacji lokalnych	W Urzędzie, ale lepiej „wyjść do lokalnych biznesmenów”	j.w.	j.w.	j.w.



Opracowania:

Informacja dla prasy:

Czym jest i czemu służy Plan Rozwoju Lokalnego ?

Plan Rozwoju Regionalnego jest kluczowym narzędziem wspierającym zarządzanie na poziomie samorządu. Określa on strategię społeczno-gospodarczą gminy. Wskazuje cele i kierunki zaangażowania środków z funduszy strukturalnych, krajowych i własnych gminy.

Lokalny program rozwoju określa nie tylko ogólne cele (jak ma to często miejsce przy tworzeniu niektórych strategii), lecz k o n k r e t n e zadania, terminy ich realizacji oraz sposoby finansowania. Poszerza to możliwości inwestycyjne, umożliwia koncentrację inwestycji, a tym samym zwiększa szybkość ich realizacji, jednocześnie zmniejszając koszty.

Posiadanie dobrze opracowanego Programu Rozwoju Lokalnego jest n i e z b ę d n y m czynnikiem przy ubieganiu się o środki unijne dostępne w ramach Zintegrowanego Programu Operacyjnego Rozwoju Regionalnego. Samorządy po 1 maja, kiedy Polska wstąpiła do Unii Europejskiej mają możliwość korzystania z pomocy w ramach regionalnej polityki strukturalnej.

Plan Rozwoju Lokalnego od początku jego tworzenia oparty jest na dialogu społecznym, polegającym na konsultowaniu go z lokalną społecznością, która bierze aktywny udział w procesie jego tworzenia i monitorowania. Odzwierciedla faktyczne potrzeby wspólnoty, wskazując jednocześnie sposoby ich zaspokojenia. Jak widać istotą PRL jest staranie, aby władza była jak najbliżej obywateli i ich problemów. Pozwala to na trafniejsze zaspokajanie potrzeb mieszkańców oraz uniknięcie konfliktów społecznych. Tak przygotowany Plan jest zbiorem konkretnych, realnych, niezbędnych dla rozwoju społeczności lokalnej działań, a jego realizacja leży we wspólnym interesie wszystkich mieszkańców gminy.



Bibliografia

- *Plan Gospodarki Odpadami Gminy Inowłódz* (projekt), Inowłódz 2004;
- *Podstawowe informacje ze spisów powszechnych – Gmina wiejska Inowłódz*, Łódź 2003;
- *Strategia Rozwoju Województwa Łódzkiego*, Łódź 2000;
- *Program Rozwoju Województwa Łódzkiego 2004-2006 - komponent regionalny ZPORR*, Łódź 2004;
- *Raport z wyników spisów powszechnych – województwo łódzkie*, Łódź 2003;
- *Plan zagospodarowania przestrzennego województwa łódzkiego*, Łódź 2002;
- *Zintegrowany Program Operacyjny Rozwoju Regionalnego 2004-2006*, Warszawa 2004
- *Zintegrowany Program Operacyjny Rozwoju Regionalnego - Uzupełnienie Programu*, Warszawa 2004;
- *Strategia Rozwoju Gminy Inowłódz, Łask-Inowłódz, Maj 1998 r*
- *Studium Uwarunkowań i kierunków zagospodarowania przestrzennego gminy Inowłódz*, Inowłódz, 2000 rok.
- *Dawne Dzieje Inowłódza*, Z. Lechowicz, M. Olędzki, Łódź 2004.
- www.gminypolskie.pl;
- www.fundusze-strukturalne.gov.pl;
- www.gminy.pl
- www.spala.pl
- www.inowlodz.pl



Wykaz skrótów.

ERDF –	<i>European Regional Development Fund - Europejski Fundusz Rozwoju Regionalnego</i>
ZPORR –	<i>Zintegrowany Program Operacyjny Rozwoju Regionalnego</i>
GFOŚ –	<i>Gminny Fundusz Ochrony Środowiska</i>
WFOS –	<i>Wojewódzki Fundusz Ochrony Środowiska</i>
EFS –	<i>European Social Fund - Europejski Fundusz Społeczny</i>
SPO RZL –	<i>Sektorowy Program Operacyjny Rozwój Zasobów Ludzkich</i>
PFRON –	<i>Państwowy Fundusz Rehabilitacji Osób Niepełnosprawnych</i>
PUP –	<i>Powiatowy Urząd Pracy</i>
MŚP –	<i>Małe i średnie przedsiębiorstwa</i>



Załącznik nr 1

Wnioski zgłoszone do Planu Rozwoju Lokalnego Gminy Inowódz.

Nr wniosku	Wnioskodawca	Zadanie
1/05	Zbigniew Prymas	<ol style="list-style-type: none"> 1. Budowa oczyszczalni ścieków, 2. budowa drogi dojazdowej do osiedla Konewka (krzyżówka – zakład)
2/05	Anonim	<ol style="list-style-type: none"> 1. Kanalizacja 2. Utrzymanie oddziału przedszkolnego 3. Wysypisko śmieci 4. Utwardzenie pobocza w Zakościelu 5. Utworzenie DPS
3/05	Paweł Czyż	<ol style="list-style-type: none"> 1. Usuwanie azbestu i wyrobów zawierających azbest 2. Popularyzacja stosowanie alternatywnych źródeł energii 3. Wprowadzenie selektywnej zbiórki odpadów
4/05	Jadwiga Kośka	<ol style="list-style-type: none"> 1. Kanalizacja gminy 2. Wysypisko śmieci (ekologiczne)
5/05	Anonim	<ol style="list-style-type: none"> 1. Oczyszczalnia ścieków w Konewce 2. Basen ppoż. 3. Dom Dziennego Pobytu (Dom Seniora)
6/05	Mirosław Warczyk	<ol style="list-style-type: none"> 1. Budowa kanalizacji ściekowej we wsi Brzustów 2. Budowa drogi asfaltowej łączącej Brzustów z przylegającymi koloniami
7/05	Renata Dąbrowicz	<ol style="list-style-type: none"> 1. Droga asfaltowa przez Dąbrowę
8/05	Jan Łukasik	<ol style="list-style-type: none"> 1. Uprawa wierzby energetycznej na gruntach nadrzecza Pilicy 2. Wykonanie kanalizacji w Teofilowie, przed planowaną modernizacją drogi na odcinku Inowódz-Spała
9/05	Jan Dudek	<ol style="list-style-type: none"> 1. Wykonanie dywaniku asfaltowego drogi Spała- Inowódz 2. W ramach oczyszczalni ścieków i kanalizacji na terenie Inowódza, gmina powinna wystąpić do gospodarstw i wspólnoty o wpłaty na wykonanie przyłącza, co poszerzyłoby zakres działań 3. Nowe śmietnisko na terenie Inowódza, większe pojemniki na śmieci 4. Gospodarka chwastami na terenie gminy- uregulowanie 5. Pozyskanie środków unijnych na inwestycje 6. Ograniczenie szkód w lasach 7. Przygotowanie nowe planu zagospodarowania przestrzennego



10/05	Tadeusz Cisowski	<ol style="list-style-type: none"> 1. Budowa oczyszczalni ścieków i kanalizacji dla wsi: 2. Kanalizacja tzw. Ogrodu w Spale, odbudowa wodociągu w Spale 3. Zagospodarowanie części tzw. Terenu „Zamościa”
11/05	Krystyna Witek	<ol style="list-style-type: none"> 1. Rozwiązanie problemu energetyki 2. Wodociąg 3. Drogi 4. Oczyszczalnia ścieków 5. Kanalizacja
12/05	Mieczysława Burchart	<ol style="list-style-type: none"> 1. Posadzenie lasu na ziemiach VI klasy 2. Oczyszczalnia ścieków`
13/05	Danuta Baranowska	<ol style="list-style-type: none"> 1. Budowa kanalizacji ściekowej
14/05	Marek Leszczyński	<ol style="list-style-type: none"> 1. Rekultywacja wysypiska śmieci w Inowłodzu 2. Budowa oczyszczalni ścieków 3. Budowa i modernizacja obiektu sportowego przy gimnazjum w Inowłodzu lub na terenie OsiR 4. Modernizacja ruin zamku Kazimierza Wielkiego w Inowłodzu 5. Ratowanie cmentarza żydowskiego w Inowłodzu 6. Objęcie ochroną przyrody jałowców na przedłużeniu ulicy Łąkowej w Inowłodzu 7. Poprawa bezpieczeństwa pieszych na drodze w Liciężnej
15/05	Tadeusz Pytel – Drewkon Sp. Z o.o.	<ol style="list-style-type: none"> 1. Przebudowa odcinka drogi od skrzyżowania z drogą do Glinnika do zakładu, wraz z budową pętli dla autobusów oraz chodnika dla pieszych
16/05	Marek Arkusiński	<ol style="list-style-type: none"> 1. Obwodnica drogowa dla miejscowości Spała – Inowłódz 2. Zagospodarowanie centrum Spały-terenu wokół rozlewiska rzeki Gać (odbudowa basenu, uruchomienie WC) 3. Budowa parkingu strzeżonego na terenie Spały <p>Zagospodarowanie terenu nadpolicznego na tereny rekreacyjne (kąpieliska, tereny spacerowe)</p>
17/05	Jolanta i Robert Widulińscy	<ol style="list-style-type: none"> 1. Kanalizacja i oczyszczalnia ścieków 2. Dostęp do Internetu 3. Drogi, chodniki, ścieżki rowerowe oraz oświetlenie 4. Uporządkowanie brzegów Pilicy (bulwary, plaże, parkingi) 5. Baza noclegowa dla turystów 6. Promocja własnej ekologicznej żywności 7. Promocja atrakcji turystycznych 8. Basen, aquapark



18/05	Bogusław Monik	1. Zagospodarowanie brzegu Pilicy
19/05	Paweł Kowalski	1. Zmiana planu zagospodarowania przestrzennego gminy 2. Obwodnica Inowłódz (wraz z proponowanym przebiegiem) 3. Przygotowanie terenów pod budownictwo mieszkaniowe
20/05	Ryszard Mett	1. Zagospodarowanie sadzawki w centrum Inowłódz wraz z regulacją granic działek przylegających
21/05	Jacek Płoszyński	1. Zagospodarowanie brzegu Pilicy (Inowłódz- Zakościele) 2. Przygotowanie terenów pod inwestycje 3. Utworzenie rezerwatu przyrody 4. Wzrost liczby miejsc pracy 5. Uatrakcyjnienie turystyczne gminy
22/05	Anonim	1. Utrzymanie oddziału przedszkolnego 2. Oświetlenie na trasie Konweka-Spała
23/05	Anonim	1. Utrzymanie oddziału przedszkolnego 2. Oczyszczalnia ścieków
24/05	Sławomir Mrozowski	1. Adaptacja budynku na przychodnię lekarską
25/05	Małgorzata Tabor	1. Zwiększenie aktywności społeczeństwa gminy poprzez organizowanie się w stowarzyszenia, kluby, komitety, koła
26/05	Rada Osiedla w Spale	1. Zapewnienie bezpieczeństwa mieszkańców i turystów 2. Gazyfikacja 3. Uporządkowanie spraw związanych z ochroną środowiska i infrastrukturą 4. Rozwiązanie problemów energetycznych
27/05	Alina Malinowska	1. Poprawa bezpieczeństwa mieszkańców tzw. Osady Fryszerka (oświetlenie, budowanie ścieżek spacerowych i rowerowych)
28/05	Barbara Opacka (Koło Emerytów)	1. Utworzenie Ośrodka Pobytu Dziennego dla Seniorów wraz z zapleczem rehabilitacyjnym) 2. Budownictwo socjalne
29/05	Marian Kaśniewicz	1. Rozwój gminy poprzez turystykę i ograniczenie kosztów prowadzenia placówek oświatowych

Załącznik nr 2

Inwestycja	szacunkowy koszt (PLN)	Środki własne				Fundusze strukturalne			
		ogółem	2005	2006	2007-2013	ogółem	2005	2006	2007-2013
Modernizacja hydroformi w Królowej Woli wraz z budową sieci wodociągowej do Konewki	360 100,00	90 025,00	40 025,00	50 000,00		270 075,00	120 075,00	150 000,00	
Budowa sieci wodociągowej na osiedlu Konewka	400 000,00	100 000,00		100 000,00		300 000,00		300 000,00	
Łączny koszt zadania 1+2	760 100,00	190 025,00	40 025,00	150 000,00		570 075,00	120 075,00	450 000,00	
Budowa sieci wodociągowej w Spale (centrum) wraz z zasilaniem osiedla PGR	530 000,00	132 500,00	132 500,00			397 500,00	397 500,00		
Budowa sieci wodociągowej w Spale (oś PGR) wraz z odtworzeniem nawierzchni od mostu do osiedla	1 512 000,00	378 000,00		378 000,00		1 134 000,00		1 134 000,00	
Budowa kanalizacji sanitarnej i burzowej w Spale (oś. Ogród)	837 500,00	209 375,00	209 375,00			628 125,00	628 125,00		
Budowa kanalizacji sanitarnej w prawobrzeżnej części Spały	1 500 000,00	375 000,00			375 000,00	1 125 000,00			1 125 000,00
Uregulowanie gospodarki wodno-ściekowej dla miejscowości Spała - Łączny koszt zadań 3a+3b+3c+3d	4 379 500,00	1 094 875,00	341 875,00	378 000,00	375 000,00	3 284 625,00	1 025 625,00	1 134 000,00	1 125 000,00
Budowa kanalizacji ściekowej w Inowłodzu: - budowa oczyszczalni - wykonanie sieci kanalizacji sanitarnej w Inowłodzu i Zakościelu wraz z przebudową drogi	5 050 000,00 4 050 000,00 1 000 000,00	1 262 500,00 1 012 500,00 250 000,00	1 012 500,00	250 000,00		3 787 500,00 3 037 500,00 750 000,00	3 037 500,00	750 000,00	
Budowa sieci kanalizacji sanitarnej w Zakościelu, Teofilowie, Poswiętne i Inowłódz - cd.	7 000 000,00	1 750 000,00			1 750 000,00	5 250 000,00			5 250 000,00
Łączny koszt zadania 4+5	12 050 000,00	3 012 500,00	1 012 500,00	250 000,00	1 750 000,00	9 037 500,00	3 037 500,00	750 000,00	5 250 000,00
Przebudowa drogi Teofilów – Królowa Wola	270 000,00	67 500,00		67 500,00		202 500,00		202 500,00	
Modernizacja drogi w Królowej Woli do Kolonijki	340 000,00	85 000,00	85 000,00			255 000,00	255 000,00		

Przebudowa ulicy Piaskowej w Inowłodzu	210 000,00	52 500,00			52 500,00	157 500,00			157 500,00
Termomodernizacja budynku SP i Gimnazjum w Inowłodzu oraz budynku SP w Brzustowie	640 000,00	160 000,00	40 000,00	20 000,00	100 000,00	480 000,00	120 000,00	60 000,00	300 000,00
Wykonanie pasażu spacerowego nad Pilicą na odcinku Inowłódz – Zakościele.	180 000,00	45 000,00			45 000,00	135 000,00			135 000,00
Odbudowa zamku w Inowłodzu - wykonanie dokumentacji - badania archeologiczne - koszt odbudowy	4 400 000,00	1 100 000,00	100 000,00	500 000,00	500 000,00	3 300 000,00	300 000,00	300 000,00	2 700 000,00
Rekonstrukcja zabytkowego parku spalskiego	600 000,00	150 000,00	50 000,00	100 000,00		450 000,00	150 000,00	300 000,00	
Budowa Centrum Rekreacyjno-Sportowego w Inowłodzu (urządzenie terenów rekreacyjnych, boiska sportowego, otwartego basenu, plaży, przystani kajakowej itp...)	3 000 000,00	750 000,00	50 000,00		700 000,00	2 250 000,00	150 000,00		2 100 000,00
Budowa ośrodka rekreacyjno-kąpielowego w Spale	4 500 000,00	1 125 000,00			1 125 000,00	3 375 000,00			3 375 000,00
Budowa pasażu rekreacyjno-wypoczynkowego na rzece Gać w Spale	300 000,00	75 000,00			75 000,00	225 000,00			225 000,00
Wykonanie kapitalnego remontu mostu na rzece Pilica w Spale	1 500 000,00	375 000,00			375 000,00	1 125 000,00			1 125 000,00
Odbudowa pałacyku Prezydenckiego w Spale	3 000 000,00	750 000,00			750 000,00	2 250 000,00			2 250 000,00
RAZEM	35 489 600,00	8 872 400,00	1 679 400,00	1 445 500,00	5 747 500,00	26 617 200,00	5 038 200,00	3 136 500,00	18 442 500,00

Załącznik Nr 3

Wzór wniosku do Planu Rozwoju Lokalnego

**WNIOSEK DO PLANU ROZWOJU LOKALNEGO
(może dotyczyć: inwestycji i zadań ze sfery społecznej)**

Gmina:	
Wnioskodawca:	
Zadanie (nazwa) i zakres:	
Jaki problem zadanie ma rozwiązać ?	
Jaki będzie zasięg oddziaływania zadania ?	
Czy są dodatkowe argumenty za realizacją zadania ?	

Imię, nazwisko, adres osoby/instytucji: Data:

Czytelny podpis: