

**DECYZJA Nr 49 /10**  
**o ustaleniu lokalizacji inwestycji celu publicznego**

Na podstawie art. 4, ust. 2, pkt.1, art.50 ust.1, art. 54 w związku z art. 51 ust.1, pkt.2 ustawy z dnia 27 marca 2003r. o planowaniu i zagospodarowaniu przestrzennym (Dz. U. Nr 80 poz. 717 i późniejsze zmiany), oraz art. 104 ustawy z dnia 14 czerwca 1960r. Kodeks postępowania administracyjnego (Dz. U. z 2000r.Nr 98, poz.1071 i późniejsze zmiany), po rozpoznaniu wniosku o ustalenie lokalizacji inwestycji celu publicznego Gminy Inowłódz, 97-215 Inowłódz, ul.Spalska 2:

**USTALAM LOKALIZACJĘ INWESTYCJI CELU PUBLICZNEGO dla Inwestora:**  
**Gminy Inowłódz, 97-215 Inowłódz, ul.Spalska 2**

polegającej na:

**budowie oczyszczalni ścieków komunalnych gminy Inowłódz o maksymalnej przepustowości  $Q_{\max.d.}=908m^3/dobę$  i  $RLM=6315$  obejmującej kontenerową stację zlewczą, pompownię I-go stopnia, budynek socjalno-techniczny dla sito piaskownika, zbiornik retencyjno-uśredniający, reaktor biologiczny MBR, zbiornik osadu nadmiernego, kolektor odprowadzający ścieki oczyszczone, linię energetyczną średniego i niskiego napięcia ze stacją trafo 15kV oraz zjazd indywidualny z drogi publicznej wraz z niezbędną towarzyszącą infrastrukturą techniczno-budowlaną na działce nr ewid. gruntów 266, 267/1, 369, 457, 458, 607, obręb 8 - Zakościele zlokalizowanej w miejscowości Zakościele, gm. Inowłódz.**

- 1. Rodzaj planowanej inwestycji:**
  - obiekt infrastruktury technicznej.
- 2. Warunki i szczegółowe zasady zagospodarowania terenu oraz jego zabudowy wynikające z przepisów odrębnych:**
  - a) Warunki i wymagania ochrony i kształtowania ładu przestrzennego:**
    - projektując inwestycję należy uwzględnić wymagania ładu przestrzennego zgodnie z art.1 ust. 2 pkt. 1,2,3 ustawy o planowaniu i zagospodarowaniu przestrzennym.
  - b) Ochrona środowiska i zdrowia ludzi oraz dziedzictwa kulturowego i zabytków oraz dóbr kultury współczesnej:**
    - teren inwestycji leży poza występowaniem stref wymagających szczególnej ochrony, jednak przy projektowaniu inwestycji niezbędne jest uwzględnienie przepisów ustawy z dnia 3 lutego 1995 r. o ochronie gruntów rolnych i leśnych (Dz.U. z 2004r. Nr 121, poz.1266 z późn.zm) oraz ustawy z dnia 18 lipca 2001 r. – Prawo wodne (Dz.U. Nr 115, poz.1229 i późniejsze zmiany);
    - przy projektowaniu całości inwestycji należy w szczególny sposób uwzględnić przepisy ustawy z dnia 16 kwietnia 2004r. - o ochronie przyrody (Dz.U. Nr 92, poz.880 i późniejsze zmiany) oraz ustawy z dnia 27 kwietnia 2001r. – Prawo ochrony środowiska (Dz.U. Nr 62, poz.627 i późniejsze zmiany, a z uwagi na konieczność zminimalizowania oddziaływania inwestycji na środowisko, należy w fazie jej projektowania, realizacji i eksploatacji zastosować wymogi określone w treści decyzji Wójta Gminy Inowłódz o środowiskowych uwarunkowaniach dla przedmiotowego przedsięwzięcia z dnia 12.10.2010r., znak: 7625/8/6/09/2010.

- w granicach terenu projektowanej inwestycji nie występują obszary i obiekty objęte ochroną konserwatorską zgodnie z ustawą z dnia 23 lipca 2003 roku o ochronie zabytków i opiece nad zabytkami (Dz. U. z 2003r. Nr 162, poz.1568).
- c) Obsługa w zakresie infrastruktury technicznej i komunikacji:**
  - energia elektryczna - z projektowanej sieci energetycznej;
  - woda - nie dotyczy;
  - kanalizacja – połączenie z planowaną siecią kanalizacji gminnej;
  - odprowadzenie wód opadowych - nie dotyczy;
  - odpady stałe - nie dotyczy;
  - dostęp do terenu inwestycji poprzez projektowany zjazd drogi publicznej gminnej zgodnie z przepisami ustawy z dnia 21 marca 1985r. o drogach publicznych (tekst jedn. - Dz.U. z 2007r. Nr 19, poz.115).
  - w przypadku stwierdzenia na przedmiotowym obszarze urządzeń melioracji wodnych szczegółowych nie ujętych w ewidencji wód, urządzeń melioracji wodnych oraz zmeliorowanych gruntów, kolidujących z realizowaną inwestycją, inwestor zobowiązany jest we własnym zakresie do rozwiązania kolizji w sposób zapewniający prawidłowy odpływ wód
- d) Wymagania dotyczące ochrony interesów osób trzecich:**
  - inwestycja nie może powodować ograniczenia dotychczasowego użytkowania terenów na których jest lokalizowana oraz terenów sąsiednich zgodnie z ich przeznaczeniem oraz zapewnić poszanowanie, występujących w obszarze projektowanych obiektów uzasadnionych interesów osób trzecich, w tym zapewnienie dostępu do drogi publicznej (zgodnie z art. 5 ust.1 pkt 9 ustawy z dnia 7 lipca 1994r. - Prawo budowlane (tekst jedn.- Dz.U. z 2003r. Nr 207, poz.2016 i późn. zmiany).

**3. Granice terenu objętego wnioskiem o ustalenie lokalizacji inwestycji celu publicznego literami ABCDEFGH na mapie sytuacyjno - wysokościowej w skali 1:500, stanowiącej część graficzną niniejszej decyzji.**

**U Z A S A D N I E N I E**

Wnioskodawca - Gmina Inowłódz, 97-215 Inowłódz, ul.Spalska 2 złożył wniosek o ustalenie lokalizacji inwestycji celu publicznego w związku z planowaną inwestycją polegającą na budowie oczyszczalni ścieków komunalnych gminy Inowłódz o maksymalnej przepustowości  $Q_{\max.d.}=908\text{m}^3/\text{dobę}$  i  $RLM=6315$  obejmującej kontenerową stację zlewczą, pompownię I-go stopnia, budynek socjalno-techniczny dla sito piaskownika, zbiornik retencyjno-uśredniający, reaktor biologiczny MBR, zbiornik osadu nadmiernego, kolektor odprowadzający ścieki oczyszczone, linię energetyczną średniego i niskiego napięcia ze stacją trafo 15kV oraz zjazd indywidualny z drogi publicznej wraz z niezbędną towarzyszącą infrastrukturą techniczno-budowlaną na działce nr ewid. gruntów 266, 267/1, 369, 457, 458, 607, obręb 8 - Zakościele zlokalizowanej w miejscowości Zakościele, gm. Inowłódz.

Z uwagi na brak miejscowego planu zagospodarowania przestrzennego dla terenu, na którym planowana jest w/w inwestycja, warunki i szczegółowe zasady zagospodarowania terenu oraz jego zabudowy dla działki określonej we wniosku ustalono w oparciu o treść art.53 ust.3 i art.54 ustawy z dnia 27 marca 2003r. o planowaniu i zagospodarowaniu przestrzennym (Dz. U. Nr 80 poz. 717).

Zgodnie z art. 6 pkt. 3 ustawy z dnia 21 sierpnia 1997 r. o gospodarce nieruchomościami (Dz.U. z 2000r., Nr 46, poz. 543 z późn. zm.) za cel publiczny uznaje się „budowę i utrzymywanie publicznych urządzeń służących do zaopatrzenia ludności

w wodę, gromadzenia, przesyłania, oczyszczania i odprowadzania ścieków oraz odzysku i unieszkodliwiania odpadów, w tym ich składowania”.

Przedmiotową inwestycję należy traktować zatem jako cel publiczny, który podlega procedurze uzyskiwania decyzji o ustaleniu lokalizacji celu publicznego zgodnie z art. 50 ust.1 ustawy z dnia 27 marca 2003 r. o planowaniu i zagospodarowaniu przestrzennym.

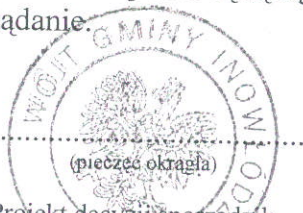
Po dokonaniu analizy warunków i zasad zagospodarowania terenu oraz jego zabudowy, wynikających z przepisów odrębnych oraz analizy stanu faktycznego i prawnego stwierdzono, że obszar sąsiadujący z terenem planowanej inwestycji nie jest zabudowany (uprawy rolne i leśne), jest w posiadaniu Inwestora, występują na nim tereny dróg - dr, tereny pod wodami powierzchniowymi - Wp oraz grunty rolne nie wymagające zgody na zmianę ich przeznaczenia na cele nierolnicze (kl.ŁIV, ŁV, PsV, RVI, PsVI, PsVI pochodzenia mineralnego nie wymagające uzyskania decyzji zezwalającej na ich wyłączenie z produkcji rolniczej), a ponieważ przedmiotowa inwestycja ma na celu m.in. zaspokojenie niezbędnych potrzeb mieszkańców i użytkowników terenu w zakresie odprowadzania ścieków, istnieje możliwość ustalenia lokalizacji inwestycji celu publicznego w terenie objętym wnioskiem. Niniejsza decyzja nie rodzi praw do terenu oraz nie narusza prawa własności i uprawnień osób trzecich.

Decyzja o ustaleniu lokalizacji celu publicznego wiąże organ wydający decyzję o pozwoleniu na budowę.

Niniejsza decyzja wygasa w przypadku gdy wnioskodawcy nie została jeszcze wydana ostateczna decyzja o pozwoleniu na budowę, a inny wnioskodawca uzyska pozwolenie na budowę lub dla tego terenu uchwalony zostanie plan miejscowy, którego ustalenia będą inne niż w wydanej decyzji.

Wnioskodawcy, który nie uzyskał prawa do terenu, nie przysługuje roszczenie o zwrot nakładów poniesionych w związku z otrzymaną decyzją ustalającą lokalizację inwestycji celu publicznego.

Od niniejszej decyzji służy za moim pośrednictwem odwołanie do Samorządowego Kolegium Odwoławczego w Piotrkowie Tryb. w ciągu 14 dni od dnia otrzymania niniejszej decyzji. Odwołanie powinno zawierać zarzuty odnoszące się do decyzji, określać istotę i zakres żądania będącego przedmiotem odwołania oraz wskazywać dowody uzasadniające to żądanie.



Projekt decyzji sporządził:

*mgr inż. arch. Mariusz Chachoi wpisany na liście  
Łódzkiej Okręgowej Izby Architektów pod numerem LO 0418*

WÓJT  
*Zenon Chachoiński*  
(pieczęć firmowa i podpis osoby upoważnionej  
do wydawania decyzji)

Decyzja uprawomocniła się

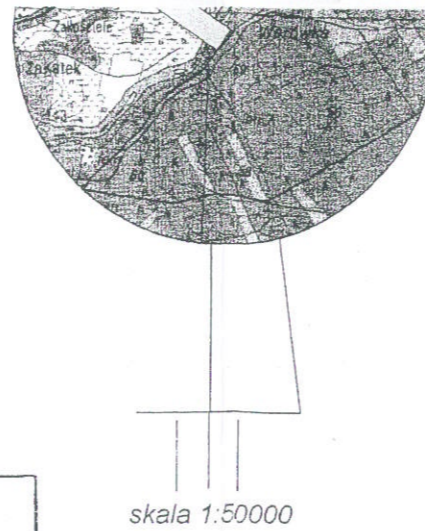
w dniu 22.02.2011 r.

INSPEKTOR

*[Signature]*  
[Name]

**SYTUACYJNO - WYSOKOSCIOWA**  
z geodezyjną inwentaryzacją urządzeń podziemnych  
Skala 1: 500

Mapa służy do celów projektowych  
Aktualna na dzień: 17.12.2009r.  
Opracowano na podstawie istniejącej mapy zasadniczej  
w skali 1:1000 arkusz 123.431.082, 123.431.084  
oraz pomiaru własnego z miesiąca grudnia 2009r.  
Osnowa układ „1965”  
Poziom odniesienia: Kronsztadt H - "60"  
Granice wkartowano wg stanu ewidencji gruntów.



**GEO-TOM**  
inż. Łukasz Klimek  
ul. Mireckiego 71, tel. 667 257 670  
97-200 Tomaszów Mazowiecki  
NIP 773-232-12-27 REG.100672140

**GEODETA**  
inż. Łukasz Klimek

Geodeta Uprawniony  
inż. Władysław Zasadni

**Starosta Tomaszowski**  
Powiatowy Ośrodek  
Geodezji i Kartografii

W obszarze oznaczonym linią .....  
dokonano aktualizacji treści mapy zasadniczej.  
Dokumenty z pomiaru uzupełniającego przyjęto do  
zasobu powiatowego w dniu 06.01.2010  
i zatwierdzono pod nr 437/2010  
Niniejsza mapa może służyć do celów projektowych  
Projektu: budowa i eksploatacja wymiarujące pozwolenia na  
budowę i eksploatację wytworzenia i inwentaryzacji powykonawczej  
przez jednostki uprawnione do wykonywania prac  
geodezyjnych.

Tomaszów Maz. 06.01.2010

**STAROSTY**  
Adele Karp  
Kierownik Powiatowego Ośrodka  
Geodezji i Kartografii  
w Tomaszowie Maz.

Nie wyklucza się istnienia w terenie  
innych nie wykazanych na niniejszej  
mapie urządzeń podziemnych, które  
nie były zgłoszone do inwentaryzacji

Umki osnowy geodezyjnej podlegają ochronie  
ustawa z dnia 17.05.1989 - Prawo Geodezyjne  
i Kartograficzne. Rozporządzenia Ministra  
Spraw Wewnętrznych i Administracji z dnia  
15.04.1999r. Dziennik Ustaw Nr 45, poz. 454

**DECYZJA Nr 49/10 z dn. 01.02.2010r. znak:RI.7331-49/10**  
**o ustaleniu lokalizacji inwestycji celu publicznego**  
**- część graficzna (projekt)**

dla budowy oczyszczalni ścieków komunalnych gminy Inowódz o maksymalnej  
przepustowości  $Q_{max.d.} = 908 m^3/dobę$  i  $RLM = 6315$  obejmującej kontenerową  
stację zlewniczą, pompownię I-go stopnia, budynek socjalno-techniczny dla sitopias-  
kownika, zbiornik retencyjno-uśredniający, reaktor biologiczny MBR, zbiornik osadu  
nadmiernego, kolektor odprowadzający ścieki oczyszczone, linię energetyczną  
średniego i niskiego napięcia ze stacją trafo 15kV oraz zjazd indywidualny z drogi  
publicznej wraz z niezbędną towarzyszącą infrastrukturą techniczno-budowlaną na  
działce nr ewid. gruntów 266, 267/1, 369, 457, 458, 607, obręb 8 - Zakościele

Inwestor: Gmina Inowódz  
z/s.: 97-215 Inowódz, ul. Spalska 2

**LEGENDA:**

1-2-3-4-... - teren planowanej inwestycji  
objęty wnioskiem Inwestora

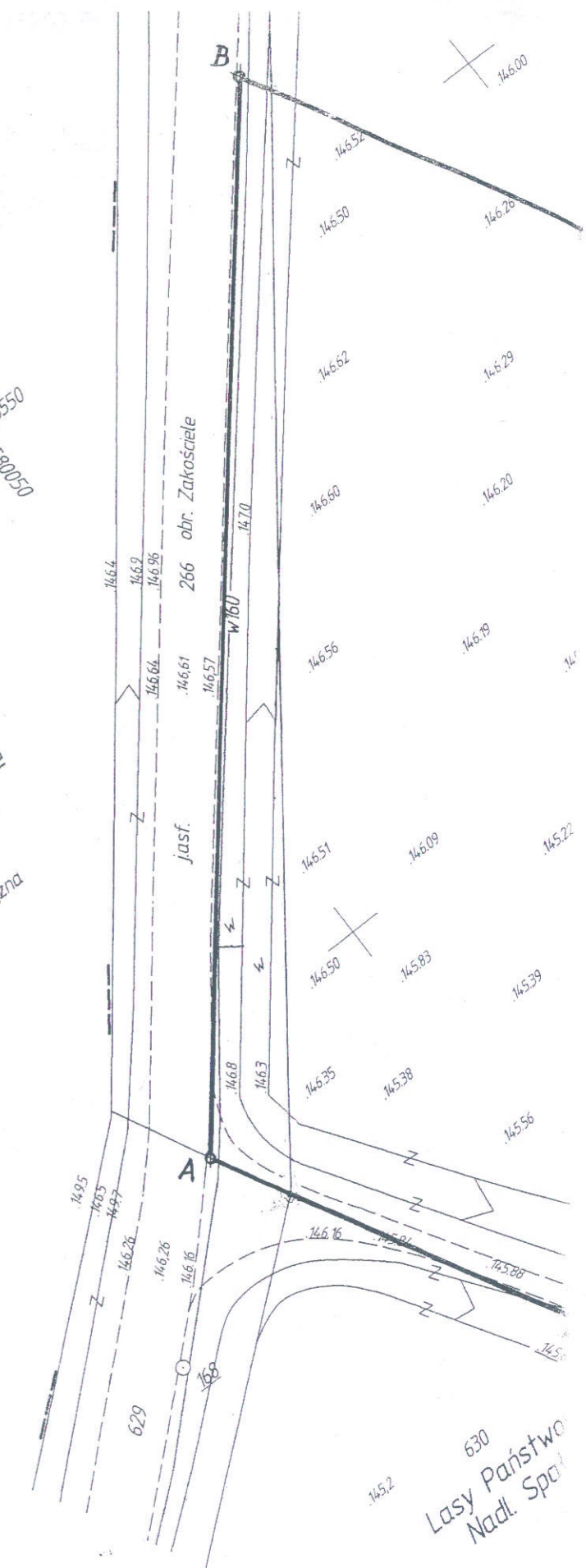
Projekt decyzji sporządził:  
mgr inż. arch. Mariusz Chachoń  
wpisany na listę Łódzkiej Okręgowej Izby Architektów pod numerem LO 0418

**URZĄD GMINY**  
w Inowłodzu  
ul. SPALSKA 2  
tel. (0-44) 710-11-53

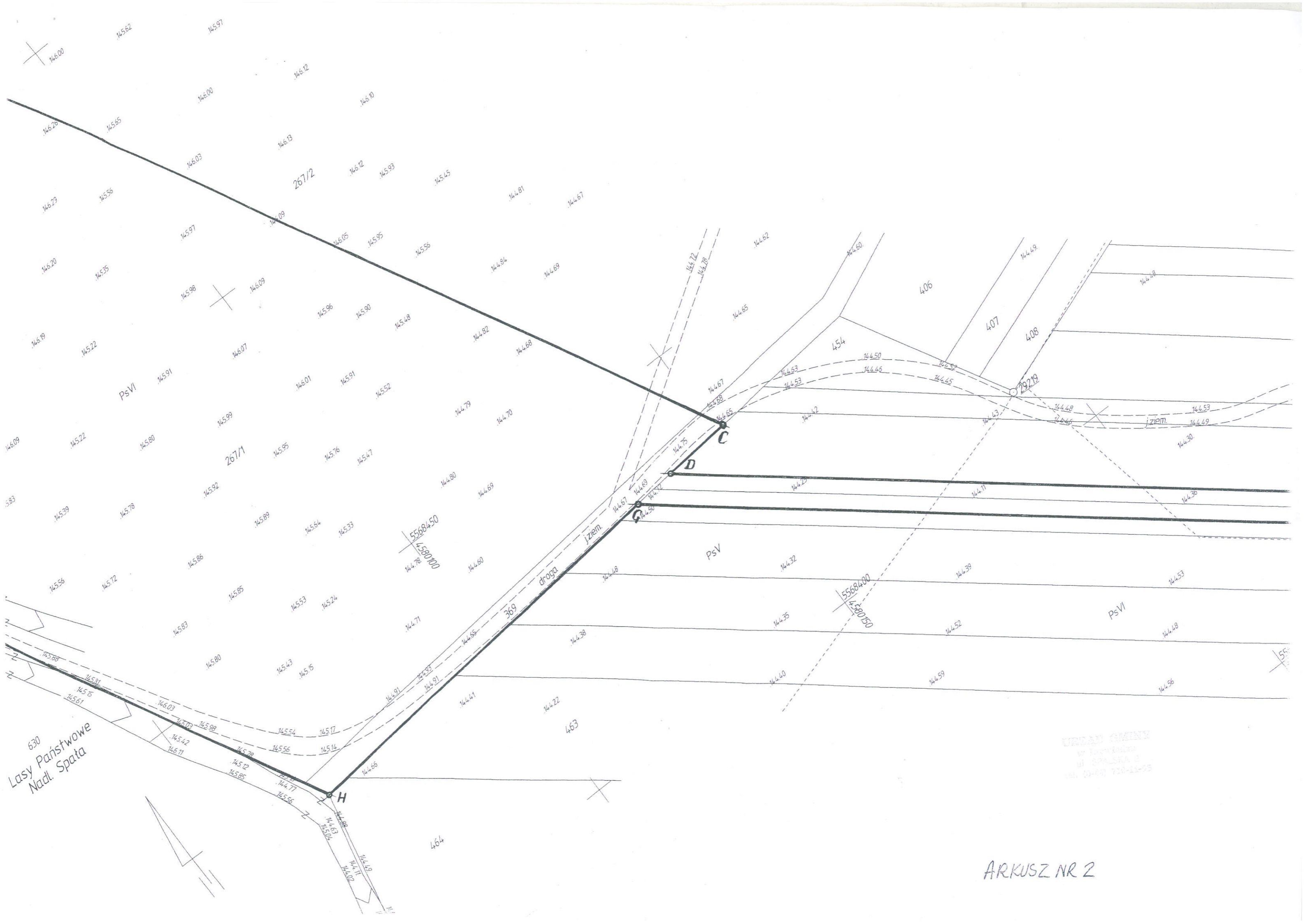
Załącznik do decyzji  
z dnia 01.02.2010r.  
nr .....

**INSPEKTOR**  
Janina Tominińska

Lasy Państwowe  
Nadl. Spata  
452  
obr. Liożyzna



ARKUSZ NR 1



146.00 145.82 145.97

146.28 145.65

146.23 145.58

146.19 145.22

146.09 145.22

145.39 145.78

145.56 145.72

145.88 145.80

145.81 145.15

145.75 145.85

145.72 145.85

145.72 145.85

146.00 146.12

146.03 146.13

146.09 146.12

146.07 146.12

146.01 146.12

145.99 146.12

145.92 146.12

145.86 146.12

145.83 146.12

145.80 146.12

145.78 146.12

145.78 146.12

145.78 146.12

267/2

267/1

PsVI

PsV

PsVI

630  
Lasy Państwowe  
Nadl. Spata

5568450  
4580700

5568400  
4580750

369

463

464

406

407

408

D

C

H

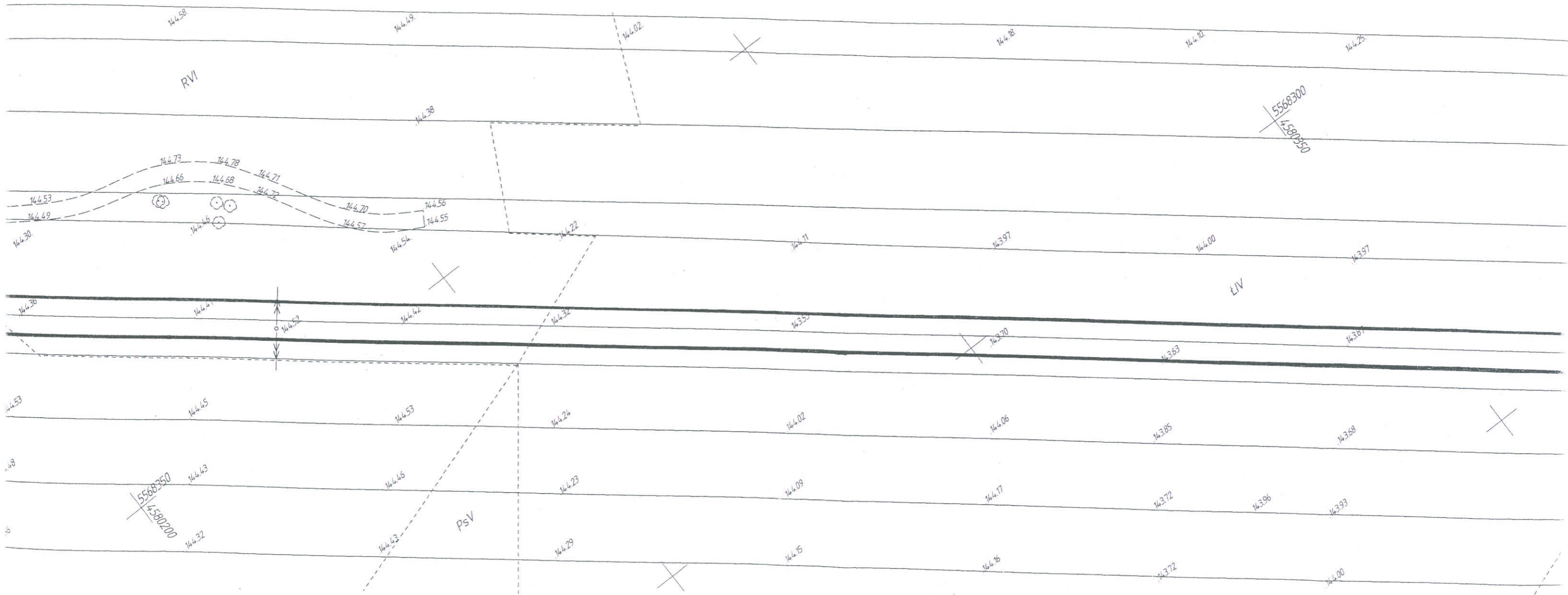
29219

+

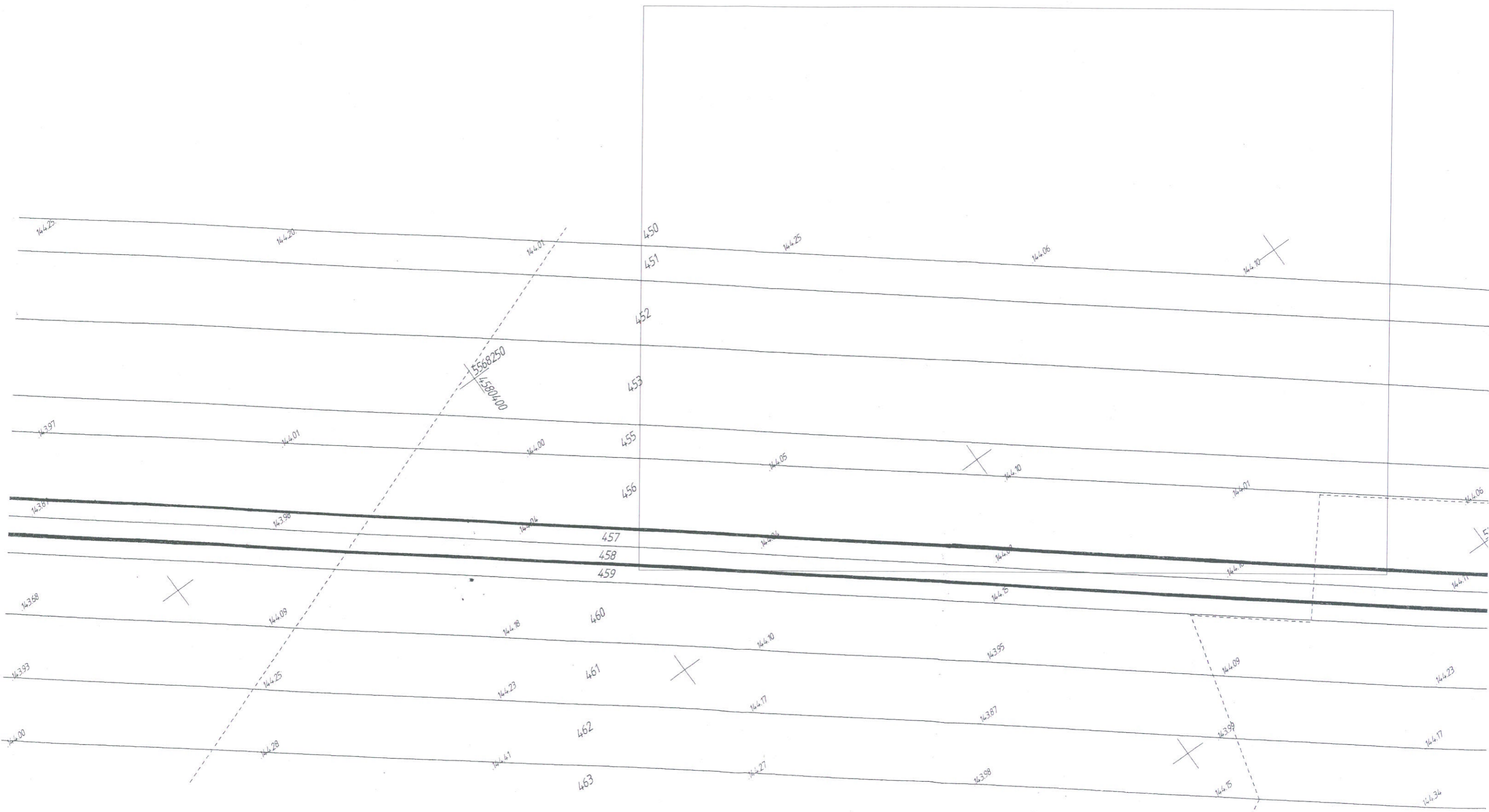
55

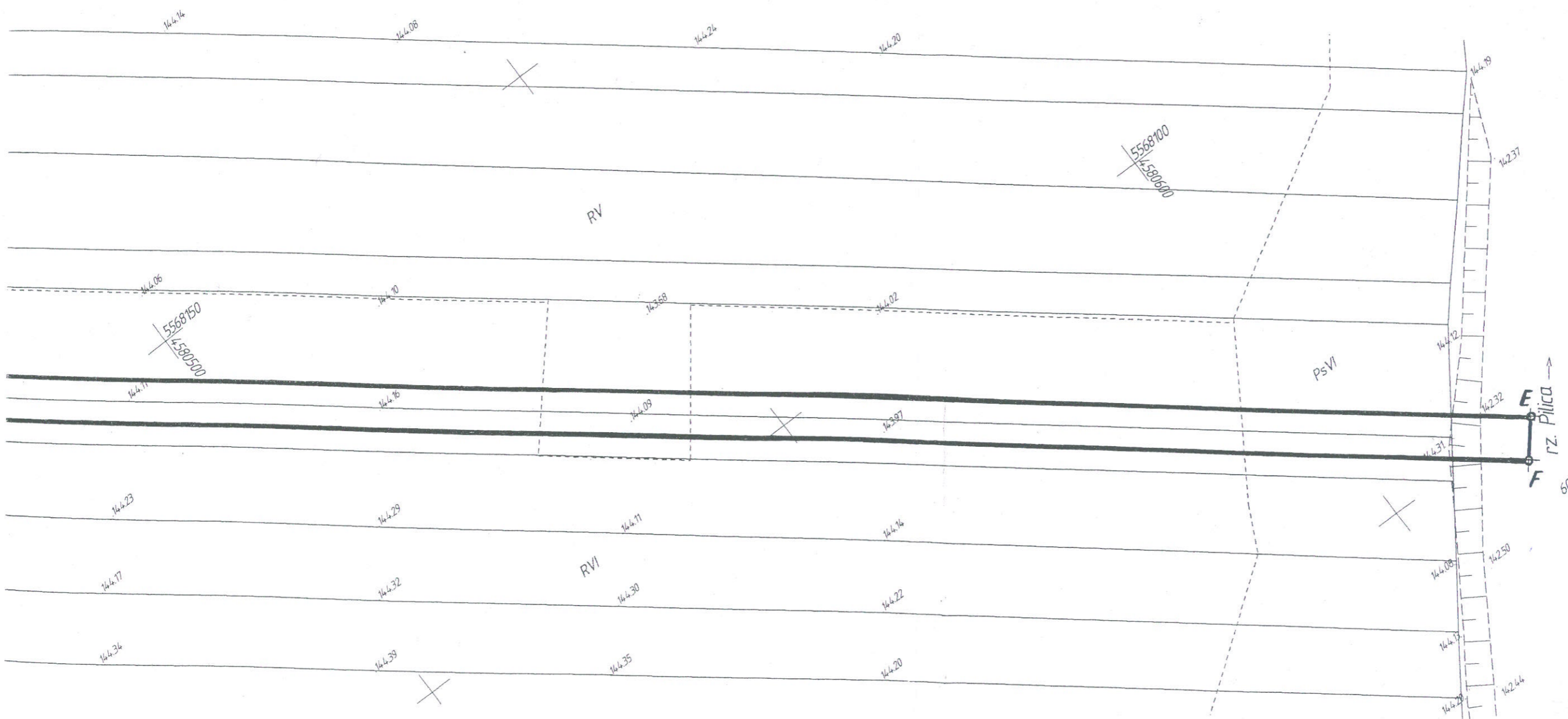
URZĄD GMINY  
w Karpiszu  
ul. SPALNA 2  
tel. 0-43 720-11-35

ARKUSZ NR 2



PROJEKTOWY  
 WYKONAWCA  
 WYKONAWCA  
 WYKONAWCA





ARKUSZ NR 5